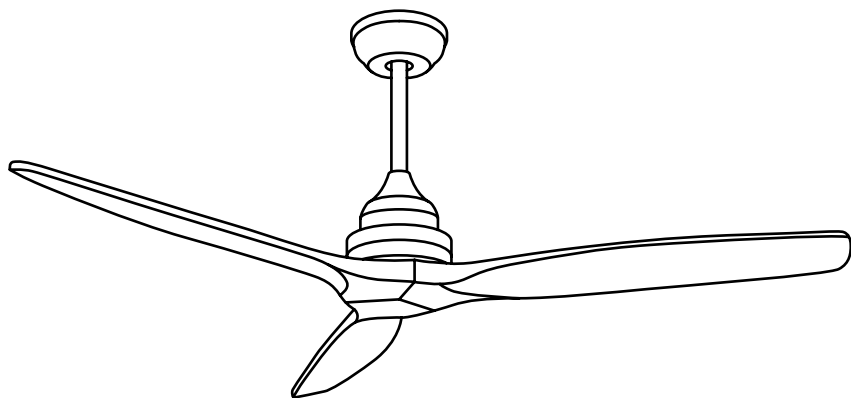


CREATE



Wind Wood

User manual | Manual de instrucciones

INDEX

ENGLISH

Location and installation requirements	6
Mechanic tips	6
Electrical Tips	6
Security instructions	7
Parts list	8
Remote control	8
Installation instructions	9
Installation preparation	9
Installing the mounting bracket	9
Hanger Bar Installation	10
Suspension bar installation	10
Wiring connection	11
Mounting the ceiling rose	11
Blade Installation	12
Check the installation	12
Problem resolution	13

PORTUGUÊS

Requisitos de localização e instalação	22
Dicas de mecânico	22
Dicas elétricas	22
Instruções de segurança	23
Lista de peças	24
Controle remoto	24
Instruções de instalação	25
Preparação de instalação	25
Instalando o suporte de montagem	25
Instalação da Barra de Suspensão	26
Instalação de barra de suspensão	26
Conexão de fiação	27
Montando a rosa do teto	27
Instalação da lâmina	28
Verifique a instalação	28
Resolução de problemas	29

ESPAÑOL

Requisitos de ubicación e instalación	14
Consejos mecánicos	14
Consejos Eléctricos	14
Instrucciones de seguridad	15
Listado de partes	16
Mando a distancia	16
Instrucciones de instalación	17
Preparación de la instalación	17
Instalación del soporte de montaje	17
Elección del tipo de montaje	18
Instalación de la barra de suspensión	18
Conexión del cableado	19
Montaje del florón	19
Instalación de las aspas	20
Comprobar la instalación	20
Resolución de problemas	21

FRANÇAIS

Exigences d'emplacement et d'installation	30
Conseils de mécanicien	30
Conseils électriques	30
Consignes de sécurité	31
Liste des pièces	32
Télécommande	32
Instructions d'installation	33
Préparation de l'installation	33
Installation du support de montage	33
Installation de la barre de suspension	34
Pose de barre de suspension	34
Connexion du câblage	35
Montage de la rosace	35
Installation de la lame	36
Vérifier l'installation	36
Résolution des problèmes	37

ITALIANO

Requisiti di posizione e installazione	38
Consigli del meccanico	38
Suggerimenti elettrici	38
Istruzioni di sicurezza	39
elenco delle parti	40
Telecomando	40
Istruzioni per l'installazione	41
Preparazione dell'installazione	41
Installazione della staffa di montaggio	41
Installazione della barra appendiabiti	42
Installazione della barra di sospensione	42
Collegamento cablaggio	43
Montaggio del rosone	43
Installazione della lama	44
Controllare l'installazione	44
Risoluzione del problema	45

NEDERLANDS

Locatie- en installatievereisten	54
Mechanische tips	54
Elektrische tips	54
Beveiligingsinstructies	55
onderdelen lijst	56
Afstandsbediening	56
Installatie instructies	57
Installatie voorbereiding	57
Het installeren van de montagebeugel	57
Hanger Bar Installatie	58
Installatie van ophangstang	58
Bedradingsverbinding	59
Plafondkapje monteren	59
Installatie van het mes	60
Controleer de installatie	60
Probleem oplossing	61

DEUTSCH

Standort- und Installationsanforderungen	46
Tipps für Mechaniker	46
Elektrische Tipps	46
Sicherheitshinweise	47
Liste der Einzelteile	48
Fernbedienung	48
Installationsanleitung	49
Installationsvorbereitung	49
Montage der Montagehalterung	49
Installation der Aufhängerstange	50
Installation der Aufhängestange	50
Verkabelungsanschluss	51
Montage des Deckenbaldachins	51
Blade-Installation	52
Überprüfen Sie die Installation	52
Problemlösung	53

POLSKI

Wymagania dotyczące lokalizacji i instalacji	62
Wskazówki mechanika	62
Wskazówki elektryczna	62
Instrukcje bezpieczeństwa	63
Lista części	64
Pilot	64
Instrukcje Instalacji	65
Przygotowanie do instalacji	65
Montaż wspornika montażowego	65
Montaż drążka wieszakowego	66
Montaż drążka zawieszenia	66
Podłączenie przewodów	67
Montaż podestu sufitowego	67
Instalacja ostrza	68
Sprawdź instalację	68
Rozwiązanie problemu	69

ENGLISH

Thank you for choosing our ceiling fan. Before using this appliance and to ensure its best use, please read the instructions carefully.

The safety measures listed here reduce the risk of fire, electric shock, and injury when followed correctly. Please keep the manual in a safe place for future reference, as well as the sales receipt and box. If applicable, give these instructions to the future owner of the appliance.

Always follow basic safety instructions and hazard prevention measures when using an electrical appliance. The manufacturer will not be responsible for any damage resulting from the user's failure to follow these instructions.

LOCATION AND INSTALLATION REQUIREMENTS

MECHANIC TIPS

- According to safety regulations, the lowest point of the fan blade must be at least 2.3m (7 feet) from the floor.
- Please make sure the chosen location will not allow the rotating fan blades to come into contact with any objects.
- Ensure ceiling joists are sound and are large and strong enough to support the weight of the fan.
- To reduce the risk of fire, electric shock or personal injury, ensure that the fan mounting bracket is attached directly to the building structure. Do not mount to an outlet box.
- The mounting bracket must be firmly screwed to a load bearing structure, e.g. a concrete ceiling, steel structure or timber frame. If a timber frame is added, it must be securely nailed or screwed between two beams.
- To reduce risk of personal injury and property damage, do not bend or damage the downrod or the fan blades when handling or installing them. If you notice any product imperfections, please contact our after-sales service before proceeding to install the fan.
- Make sure the ceiling fan is securely fastened to the ceiling. All set screws must be checked and re-tightened where necessary before fan operation.

ELECTRICAL TIPS

- Turn off the power before performing any work on the ceiling fan and turn off the power breaker. To avoid possible electrical shock, check that the power is turned off at the fuse box or circuit breaker panel before wiring.
- The fan, mounting bracket and lighting equipment must be connected to a ground. Check that all splices are well insulated.
- Check and confirm that all connections are correct and secure. Once all electrical connections have been made, store all cables securely.
- Do not attempt to control this fan from a wall switch or remote control that is not approved by the manufacturer for use with the fan. Do not use a solid state controller. Use of a non-approved wall switch or remote control will void your warranty.
- Do not connect the ceiling fan to a dimmer switch.

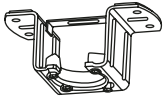
SECURITY INSTRUCTIONS

When using any electrical appliance, the following basic safety precautions should always be observed.

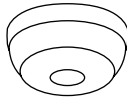
- To reduce the risk of personal injury, attach the fan directly to the building support structure following these instructions and use only the material provided.
- To avoid possible electrical shock, before installing your fan, disconnect power by turning off the electrical panel power switches and associated wall switches. If it is not possible to turn off the power switches, use a warning device such as a label on the electrical panel.
- All cables must meet specifications established by local and national electrical codes and ANSI/NFPA 70. If you are not familiar with electrical installations, consult a qualified electrician.
- Do not bend the blade attachment system while installing, tilting, or cleaning blades.
- Do not insert other objects between the fan blades.
- To reduce the risk of fire, electric shock, or motor damage, do not use a solid-state speed regulator with this fan. Only use the original speed regulators.
- This appliance can be used by children aged 8 years and older and people with reduced physical, sensory or mental capabilities, or lack of experience or limited knowledge, provided they are supervised by a person responsible for their safety or who has been trained how to use it. the appliance safely.
- Children should not play with this device. They should also not carry out cleaning and maintenance tasks unless they are over 8 years old and supervised. Children should be closely supervised when using any appliance.

NOTE: The instructions and safety precautions in this manual may not cover all possible problems and situations. You should understand that both common sense and caution are essential in the installation and use of the fan.

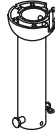
PARTS LIST



Mounting bracket



Floron



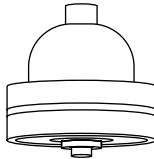
Bar



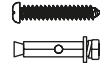
Extension bar



Trim



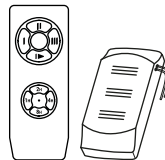
Engine



Screws



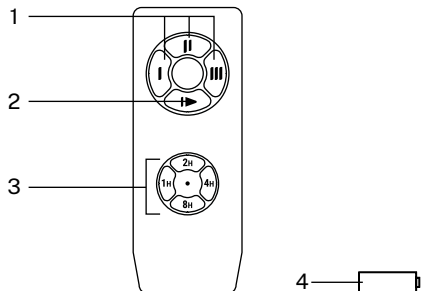
Blades X3



Remote control & controller

REMOTE CONTROL

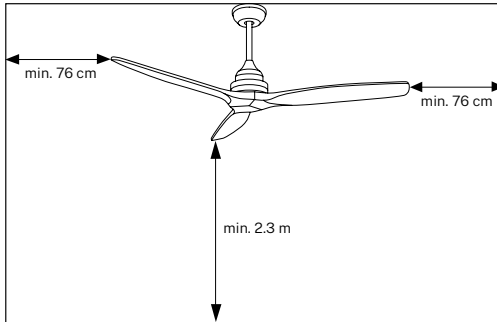
1. Speeds
2. On/Off button
3. Timer
4. Batteries



- Use this product under the correct tension. Too low a voltage will result in failed operation.
 - Remove the batteries from the controller if you are not going to use it for a long time.
- Note: For safety reasons and to ensure optimal performance, connect the ground wire correctly.
- When installing the fan, make sure nothing presses the receiver antenna or other wires to prevent short circuit.

INSTALLATION INSTRUCTIONS

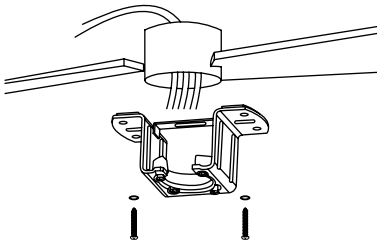
INSTALLATION PREPARATION



- To avoid personal injury and injury, ensure that the fan is hung in a location that allows the blades to be 2.3 m or more from the floor and 76 cm from the nearest wall or obstacle.
- Make sure the mounting bracket is properly attached to the building structure and can support the full weight of the fan.

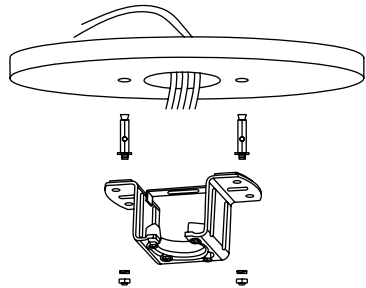
INSTALLING THE MOUNTING BRACKET

- Check that the ceiling where you intend to mount the fan is stable and capable of safely supporting the weight of the fan.
- Do not fix the mounting bracket directly on ceilings less than 10mm to avoid the risk of the screw loosening and coming out.



Wood roof

Drill the necessary holes and then secure the mounting bracket with the wood screws and washers to the ceiling joints.



Concrete roof

Drill holes with an 8mm drill bit, according to the length of the expansion screws. Next, secure the mounting bracket to the ceiling with the expansion screws.

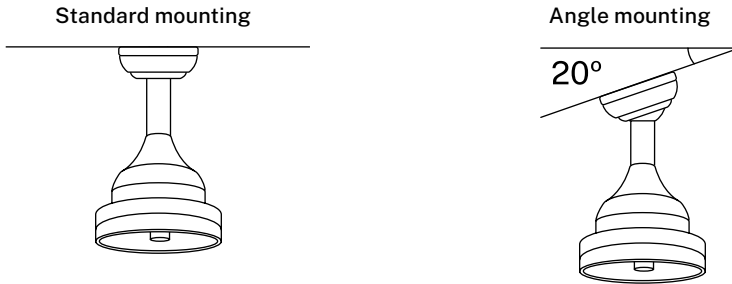
NOTE: This fan can also be installed in a false ceiling, for this you must use fixing screws with a spring lever (not included).

- Mark the correct position of the holes and fix the ceiling support using the screws with metal anchors or screws and washers suitable for the type of ceiling chosen.
- Verify proper installation of the bracket before hanging the fan. The mounting bracket must support the entire weight of the fan.

HANGER BAR INSTALLATION

Choose the hanger bar that best suits your situation: a 15 cm hanger bar and a 25 cm hanger bar are available.

Remove the bolt from the bar by removing the pin and thread the canopy (roof trim) and motor canopy through the hanger bar. Next, route the fan motor wires through the inside of the hanger bar. Fit the hanger bar to the engine and insert the bolt and cotter pin.

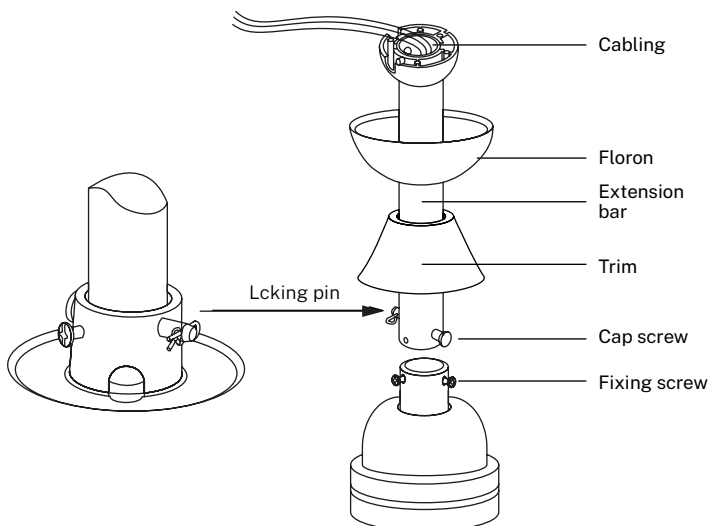


This fan can be installed in either a regular or vaulted ceiling, and you can extend the hanging length with the longer hanging bar (supplied). To install the hanger bar you will need the following tools: a screwdriver, a flathead screwdriver, adjustable pliers or a wrench, a stepladder, wire cutters, and electrical tape.

Route the fan wires from the motor, through the hanger bar, decorative cover, and canopy to the ceiling.

Advice: Applying a small piece of electrical tape to the ends of the wires will help hold them together as you run them through the hanger bar.

SUSPENSION BAR INSTALLATION



- If you want to extend the hanging length of your fan, remove the ball from the hanger rod and use the additional extension rod (included).

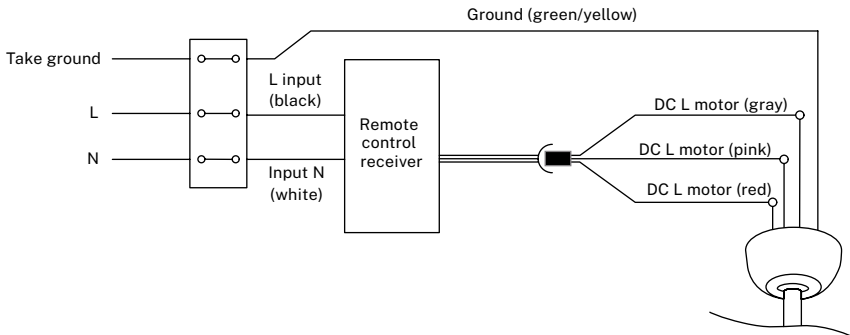
- If you want to use the extension bar, follow the following instructions:
 1. To remove the ball from the suspension rod, loosen the set screw and remove the cotter pins.
 2. Lower the ball and remove the locking pin.
 3. Take the ball out of the hanger bar and insert it into the longer hanger bar (the top of the bar has a hole for the set screw; use this to secure the bar).
 4. Insert the locking pin into the end of the suspension rod and raise the ball. Make sure the locking pin is aligned with the grooves inside the ball and secure the set screw.

Advice: To make it easier to insert the wires into the bar, place some electrical tape around the wires. This will help you keep them together as you insert them into the bar.

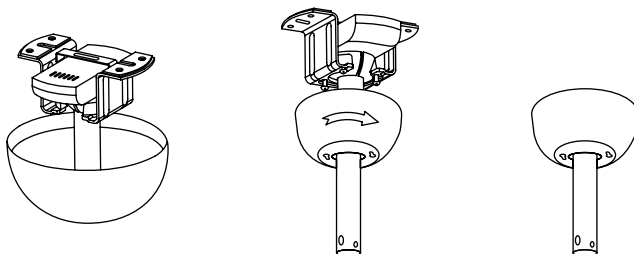
 5. Loosen the mounting screws and washer from the top of the motor housing. Remove the bar pins (if you haven't already). Insert the rosette through the bar.
 6. Thread the cables through the bar and pull the excess cables from the top of the bar to tighten them.
 7. Place the bar inside the motor housing and insert the pins you removed earlier. Tighten the set screws and washers.
 8. Lower the canopy towards the motor housing.

WIRING CONNECTION

Make the connection between the receiver wires and the fan motor wires following the color indications. Make sure the connection is tight.



MOUNTING THE CEILING ROSE

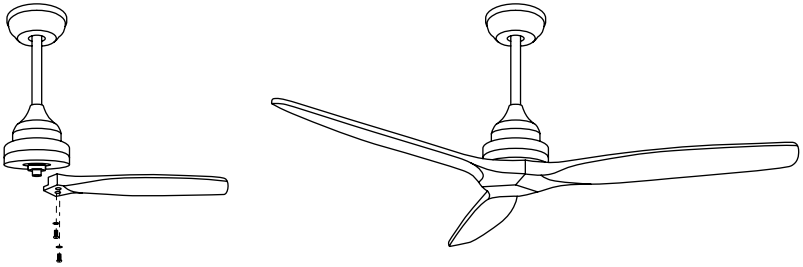


1. Lift the canopy onto the mounting bracket and align the loosened screws on the mounting bracket with the holes in the canopy.
2. Turn the finial to adjust it. Reinsert the screws and secure them with a screwdriver.
3. Once you have the mounting bracket secured to the junction box you can proceed to hang the fan.
4. Grip the fan firmly with both hands. Pass the bar through the opening in the mounting bracket and allow the ball to rest on the mounting bracket.
5. Rotate the ball coupling until it lines up with the tab on the mounting bracket.

Advice: Another person should help you hold the ladder and hand you the fan once you have climbed the ladder.

BLADE INSTALLATION

Mount the blades on their metal support using the supplied screws and washers.



Align the holes in the blade holder with the holes in the blades and in the motor body and screw them into place, but do not tighten the screws until they are all in place and screwed on.

Advice: To save time, you can put the washers on each screw before you install the blades.

CHECK THE INSTALLATION

- Check the correct operation of the ceiling fan, checking that there is no strange movement or misalignment in any part of the fan.
- In the event that some type of buzzing/vibration can be seen, you can proceed to adjust the blades with the balancing kit.
- In this kit you have self-adhesive weights and "u" clips.
- Turn off the ceiling fan.
- You can put the clip in the center of any blade and check if the vibration decreases.
- Turn on the fan and check. If no change is seen, turn off the fan and add another clip on another blade or use the adhesive weights.

PROBLEM RESOLUTION

When the remote control does not work, please check whether:

- The fan has current.
- The fan is correctly connected.
- The battery in the remote control is charged.
- There are other remote controlled products nearby and in operation. Remote control products with the same frequency that are operating in close proximity will interfere with each other.



In compliance with Directives: 2012/19/EU and 2015/863/EU on the restriction of the use of dangerous substances in electric and electronic equipment as well as their waste disposal. The symbol with the crossed dustbin shown on the package indicates that the product at the end of its service life shall be collected as separate waste. Therefore, any products that have reached the end of their useful life must be given to waste disposal centres specialising in separate collection of waste electrical and electronic equipment, or given back to the retailer at the time of purchasing new similar equipment, on a one for one basis. The adequate separate collection for the subsequent start-up of the equipment sent to be recycled, treated and disposed of in an environmentally compatible way contributes to preventing possible negative effects on the environment and health and optimises the recycling and reuse of components making up the apparatus. Abusive disposal of the product by the user involves application of the administrative sanctions according to the laws.

Gracias por elegir nuestro ventilador de techo. Antes de utilizar este electrodoméstico y para asegurar su mejor uso, por favor, lea detenidamente las instrucciones.

Las medidas de seguridad aquí indicadas reducen el riesgo de incendio, descarga eléctrica y lesiones cuando se siguen correctamente. Guarde el manual en un lugar seguro para futuras referencias, así como el recibo de compra y la caja. Si procede, entregue estas instrucciones al futuro propietario del electrodoméstico.

Siempre siga las instrucciones básicas de seguridad y las medidas de prevención de riesgos cuando utilice un electrodoméstico eléctrico. El fabricante no se responsabilizará de ningún daño derivado del incumplimiento de estas instrucciones por parte del usuario.

REQUISITOS DE UBICACIÓN E INSTALACIÓN

CONSEJOS MECÁNICOS

- Conforme a la normativa en materia de seguridad, el punto más bajo de las aspas del ventilador debe distar como mínimo 2,3 metros del suelo.
- Asegúrese de que la ubicación elegida no permita que las aspas giratorias entren en contacto con ningún objeto.
- Compruebe que las vigas del techo sean seguras y lo suficientemente grandes y fuertes como para soportar el peso del ventilador.
- Para reducir el riesgo de incendio, descarga eléctrica o lesión corporal, compruebe que el soporte de montaje del ventilador esté fijado directamente a la estructura del edificio. No lo monte en una caja de distribución.
- El soporte de montaje debe estar bien atornillado a una estructura portante, como un techo de hormigón, una estructura de acero o un marco de madera. Si se añade un marco de madera, este debe clavarse o atornillarse de forma segura entre dos vigas.
- Para reducir el riesgo de daños corporales y materiales, no doble ni dañe la varilla vertical o las aspas del ventilador al manipularlo o instalarlo. Si detecta algún deterioro en el producto, contacte con nuestro servicio posventa antes de proceder a la instalación del ventilador.
- Asegúrese de que el ventilador esté bien sujeto al techo. Todos los tornillos de fijación deben revisarse y volverse a apretar siempre que sea necesario antes de poner en marcha el ventilador.

CONSEJOS ELÉCTRICOS

- Corte la electricidad antes de realizar cualquier tarea en el ventilador de techo y apague el disyuntor de alimentación de la electricidad. Para evitar posibles descargas eléctricas, compruebe que la electricidad esté cortada en la caja de fusibles o el panel de disyuntores antes de proceder al cableado.
- El ventilador, el soporte de montaje y el equipo de iluminación deben conectarse a una toma de tierra. Compruebe que todos los empalmes estén bien aislados.
- Compruebe y confirme que todas las conexiones sean correctas y seguras. Una vez realizadas todas las conexiones eléctricas, guarde bien todos los cables.
- No trate de controlar este ventilador desde un interruptor de pared o un mando a distancia que no estén homologados por el fabricante para su uso con el ventilador. No use un controlador de estado sólido. El uso de un interruptor de pared o de un mando a distancia no homologados anulará la garantía.
- No conecte el ventilador de techo a un regulador de intensidad.

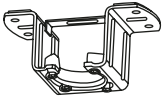
INSTRUCCIONES DE SEGURIDAD

Al utilizar cualquier aparato eléctrico, deben observarse siempre las siguientes precauciones básicas de seguridad.

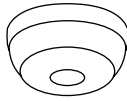
- Para reducir el riesgo de sufrir cualquier daño personal, acople el ventilador directamente a la estructura de soporte del edificio siguiendo estas instrucciones y utilice únicamente el material proporcionado.
- Para evitar posibles descargas eléctricas, antes de instalar su ventilador, desconecte la corriente apagando los interruptores de potencia del cuadro eléctrico y los interruptores de pared asociados. Si no es posible apagar los interruptores de potencia, utilice un dispositivo de advertencia como una etiqueta en el cuadro eléctrico.
- Todos los cables deben cumplir las especificaciones establecidas según los códigos eléctricos locales y nacionales y ANSI/NFPA 70. Si no está familiarizado con las instalaciones eléctricas, acuda a un electricista cualificado.
- No doble el sistema de acoplamiento de las aspas mientras las instala, las inclina o las limpia.
- No inserte otros objetos entre las aspas del ventilador.
- Para reducir el riesgo de incendio, descarga eléctrica o daño en el motor, no utilice un regulador de velocidad de estado sólido con este ventilador. Utilice únicamente los reguladores de velocidad originales.
- Este electrodoméstico puede ser utilizado por niños de 8 años en adelante y personas con capacidades físicas, sensoriales o mentales reducidas, o con falta de experiencia o conocimientos limitados, siempre que estén supervisados por una persona responsable de su seguridad o que haya sido formada para usar el aparato de forma segura.
- Los niños no deben jugar con este aparato. Tampoco deben realizar tareas de limpieza y mantenimiento a menos que sean mayores de 8 años y estén supervisados. Es necesario supervisar a los niños de cerca cuando utilicen cualquier electrodoméstico.

NOTA: Las instrucciones y precauciones de seguridad que aparecen en este manual pueden no abarcar todos los problemas y situaciones posibles. Debe entender que tanto el sentido común como la precaución son esenciales para la instalación y el uso del ventilador.

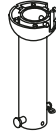
LISTADO DE PARTES



Soporte de montaje



Florón



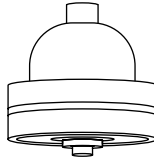
Barra



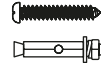
Barra de extensión



Embellecedor



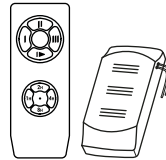
Motor



Tornillería



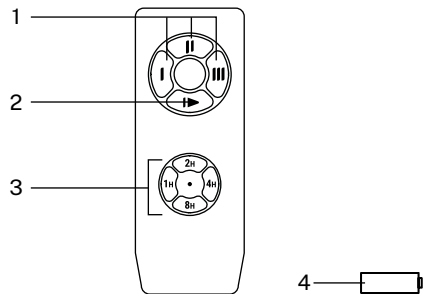
Aspas X3



Mando a distancia & driver

MANDO A DISTANCIA

1. Velocidades
2. Botón On/Off
3. Temporizador
4. Pilas



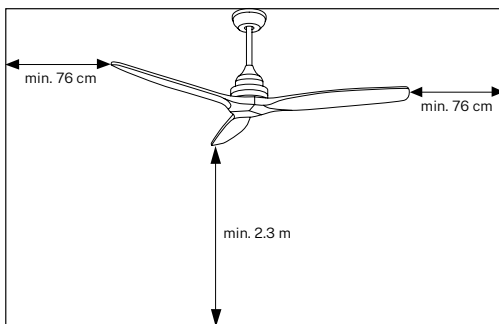
- Utilice este producto bajo la tensión correcta. Un voltaje demasiado bajo resultará en una operación fallida.
- Retire las pilas del mando si no lo va a utilizar durante mucho tiempo.

Nota: Por motivos de seguridad y para garantizar un óptimo funcionamiento, conecte el cable de tierra correctamente.

- Cuando instale el ventilador, asegúrese de que nada presiona la antena del receptor u otros cables para evitar que se produzca un cortocircuito.

INSTRUCCIONES DE INSTALACIÓN

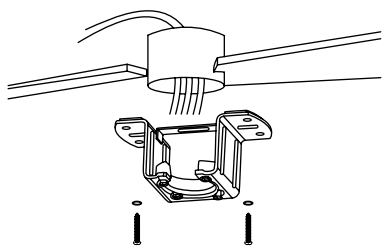
PREPARACIÓN DE LA INSTALACIÓN



- Para evitar daños personales y heridas, asegúrese de que el lugar donde va a colgar el ventilador permite que las aspas estén a una distancia igual o superior a 2,3 m del suelo y 76 cm de la pared u obstáculo más cercano.
- Asegúrese de que el soporte de montaje está sujeta de manera adecuada a la estructura del edificio y que puede aguantar todo el peso del ventilador.

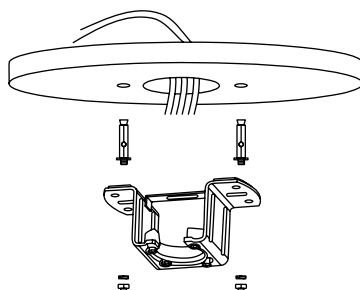
INSTALACIÓN DEL SOPORTE DE MONTAJE

- Compruebe que el techo donde desea montar el ventilador es estable y capaz de soportar con seguridad el peso del ventilador.
- No fije el soporte de montaje directamente en techos de menos de 10 mm para evitar el riesgo de que el tornillo se afloje y se salga.



Techo de madera

Realice los agujeros necesarios y después fije el soporte de montaje con los tornillos y las arandelas para madera en las uniones del techo.



Techo de hormigón

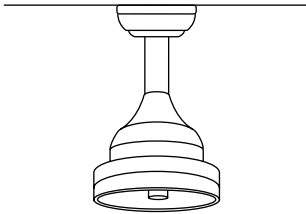
Realice orificios con una broca de 8 mm, de acuerdo con la longitud de los tornillos de expansión. Seguidamente, fije el soporte de montaje al techo con los tornillos de expansión.

NOTA: Este ventilador también puede ser instalado en un falso techo, para ello debe utilizar tornillos de fijación con palanca de resorte (no incluidos).

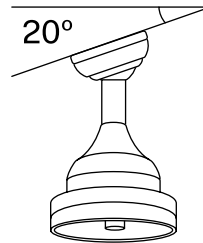
- Marque la posición correcta de los agujeros y fije el soporte de techo utilizando los tornillos con anclaje metálico o tornillos y arandelas adecuados al tipo de techo elegido.
- Verifique la correcta instalación del soporte antes de colgar el ventilador. El soporte de montaje debe de soportar todo el peso del ventilador.

ELECCIÓN DEL TIPO DE MONTAJE

Montaje tradicional



Montaje en ángulo

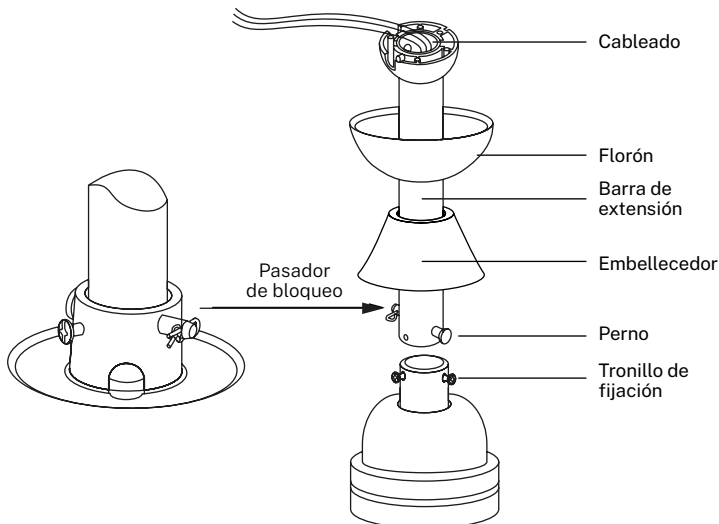


El montaje tradicional cuelga del techo con una barra.

El montaje en ángulo se recomienda en techos inclinados o abovedados.

Este ventilador se puede instalar tanto en un techo normal como en uno abovedado, y puede extender la longitud de suspensión con la barra de suspensión más larga (suministrada). Para instalar la barra de suspensión necesitará las siguientes herramientas: un destornillador, un destornillador de cabeza plana, alicates ajustables o una llave inglesa, una escalera de tijera, un corta-cables y cinta aislante.

INSTALACIÓN DE LA BARRA DE SUSPENSIÓN

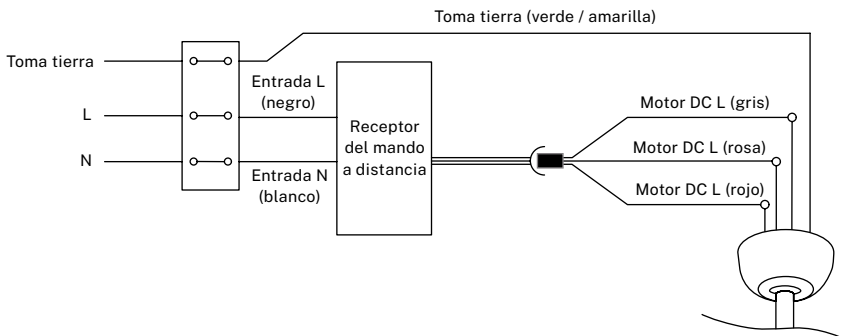


- Si quiere extender la longitud de cuelgue de su ventilador, retire la bola de la barra de suspensión y utilice la barra adicional de extensión (incluida).

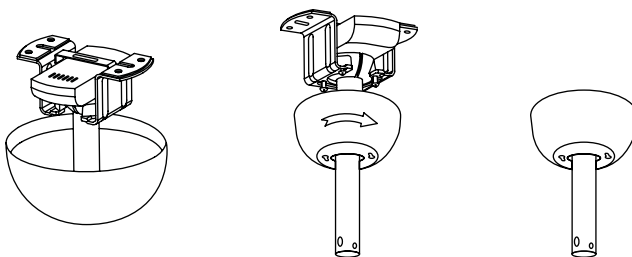
- Si quiere utilizar la barra de extensión, siga las siguientes instrucciones:
 1. Para retirar la bola de la barra de suspensión, afloje el tornillo de fijación y retire los pasadores.
 2. Baje la bola y retire el pasador de bloqueo.
 3. Saque la bola de la barra de suspensión e introdúzcala en la barra de suspensión más larga (la parte superior de la barra tiene un agujero para el tornillo de fijación; utilícelo para fijar la barra).
 4. Inserte el pasador de bloqueo en el extremo de la barra de suspensión y eleve la bola. Asegúrese de que el pasador de bloqueo está alineado con las ranuras del interior de la bola y fije el tornillo de fijación.
- Consejo:** Para facilitar la introducción de los cables en la barra, coloque un poco de cinta aislante alrededor de los cables. Esto le ayudará a mantenerlos juntos mientras los inserta en la barra.
5. Afloje los tornillos de fijación y la arandela de la parte superior de la carcasa del motor. Retire los pasadores de la barra (si no lo ha hecho aún). Introduzca el florón por la barra.
 6. Pase los cables por la barra y tire del sobrante de los cables desde la parte superior de la barra para ajustarlos.
 7. Coloque la barra dentro de la carcasa del motor e inserte los pasadores que retiró anteriormente. Ajuste los tornillos de fijación y las arandelas.
 8. Baje el florón hacia la carcasa del motor.

CONEXIÓN DEL CABLEADO

Realice la conexión entre los cables del receptor y los cables del motor del ventilador siguiendo las indicaciones de color. Asegúrese de que la conexión esté firme.



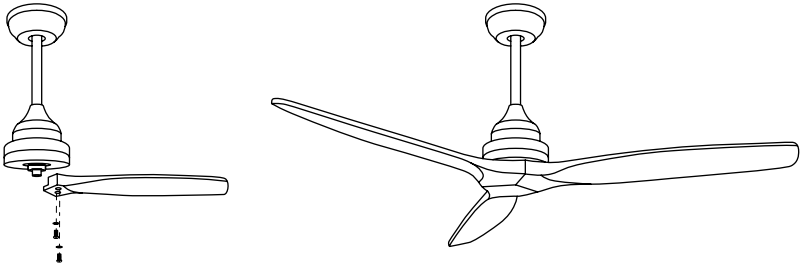
MONTAJE DEL FLORÓN



1. Levante el florón hasta el soporte de montaje y alinee los tornillos aflojados en el soporte de montaje con los orificios del florón.
 2. Gire el florón para ajustarlo. Reinserte los tornillos y fíjelos con un destornillador.
 3. Una vez tenga el soporte de montaje asegurado a la caja de conexiones puede proceder a colgar el ventilador.
 4. Agarre el ventilador con firmeza con ambas manos. Pase la barra por la apertura del soporte de montaje y deje que la bola se apoye en el soporte de montaje.
 5. Gire el acoplamiento de la bola hasta que se alinee con la pestaña del soporte de montaje.
- Consejo:** Otra persona debería ayudarle para sostener la escalera de mano y alcanzarle el ventilador una vez se haya subido a la escalera.

INSTALACIÓN DE LAS ASPAS

Monte las aspas en su soporte metálico mediante los tornillos y arandelas suministrados.



Alinee los orificios del soporte de las aspas con los orificios de las aspas y del cuerpo del motor y atornillelas en su sitio, pero no apriete los tornillos hasta que estén todas colocadas y atornilladas.

Consejo: Para ahorrar tiempo, puede colocar las arandelas en cada tornillo antes de instalar las aspas.

COMPROBAR LA INSTALACIÓN

- Compruebe el correcto funcionamiento del ventilador de techo, revisando que no se observe algún movimiento extraño o desajuste en alguna pieza del ventilador.
- En el caso de que se pueda apreciar algún tipo de zumbido/vibración, puede proceder a ajustar las aspas con el kit de balaceo.
- En este kit dispone de contrapesos autoadhesivos y clips en forma de "u".
- Apague le ventilador de techo.
- Puede poner el clip en el centro de cualquier aspa y revisar si la vibración disminuye.
- Encienda el ventilador y compruebe. Si no se aprecia cambio, apague el ventilador y añada otro clip en otra aspa o use los contrapesos adhesivos.

RESOLUCIÓN DE PROBLEMAS

Cuando el mando a distancia no funcione, compruebe si:

- El ventilador tiene corriente.
- El ventilador está correctamente conectado.
- La pila en el mando a distancia está cargada.
- Hay otros productos controlados por mando a distancia cerca y en funcionamiento. Productos teledirigidos con la misma frecuencia que estén funcionando con proximidad, interferirán entre ellos.



En cumplimiento de las directivas: 2012/19 / UE y 2015/863 / UE sobre la restricción del uso de sustancias peligrosas en equipos eléctricos y electrónicos, así como su eliminación de residuos. El símbolo con el cubo de basura cruzado que se muestra en el paquete indica que el producto al final de su vida útil se recogerá como residuo separado. Por lo tanto, cualquier producto que haya llegado al final de su vida útil debe entregarse a centros de eliminación de residuos especializados en la recogida selectiva de equipos eléctricos y electrónicos de desecho, o devolverse al minorista al momento de comprar equipos nuevos similares, en uno para Una base. La recolección separada adecuada para la posterior puesta en marcha de los equipos enviados para ser reciclados, tratados y eliminados de una manera compatible con el medio ambiente contribuye a prevenir posibles efectos negativos sobre el medio ambiente y la salud y optimiza el reciclaje y la reutilización de los componentes que componen el aparato. La eliminación abusiva del producto por parte del usuario implica la aplicación de las sanciones administrativas de acuerdo con las leyes.

Obrigado por escolher nosso ventilador de teto. Antes de utilizar este aparelho e para garantir a sua melhor utilização, leia atentamente as instruções.

As medidas de segurança listadas aqui reduzem o risco de incêndio, choque elétrico e ferimentos quando seguidas corretamente. Guarde o manual em local seguro para referência futura, bem como o recibo de venda e a caixa. Se aplicável, entregue estas instruções ao futuro proprietário do aparelho.

Siga sempre as instruções básicas de segurança e medidas de prevenção de riscos ao usar um aparelho elétrico. O fabricante não será responsável por quaisquer danos resultantes do incumprimento destas instruções por parte do utilizador.

REQUISITOS DE LOCALIZAÇÃO E INSTALAÇÃO

DICAS DE MECÂNICO

- De acordo com as normas de segurança, o ponto mais baixo das pás do ventilador deve estar a pelo menos 2,3 metros do solo.
- Certifique-se de que o local escolhido não permite que as lâminas rotativas entrem em contato com quaisquer objetos.
- Verifique se as vigas do teto estão seguras, grandes e fortes o suficiente para suportar o peso do ventilador.
- Para reduzir o risco de incêndio, choque elétrico ou ferimentos pessoais, certifique-se de que o suporte de montagem do ventilador esteja fixado diretamente na estrutura do edifício. NÃO monte em uma caixa de distribuição.
- O suporte de montagem deve ser firmemente aparafusado a uma estrutura de suporte, como um telhado de concreto, uma estrutura de aço ou uma estrutura de madeira. Se for adicionada uma moldura de madeira, ela deverá ser pregada ou aparafusada com segurança entre duas vigas.
- Para reduzir o risco de ferimentos pessoais e danos materiais, não dobre nem danifique a haste vertical ou as pás do ventilador ao manusear ou instalar o ventilador. Se detectar algum dano no produto, contacte o nosso serviço pós-venda antes de prosseguir com a instalação do ventilador.
- Certifique-se de que o ventilador esteja firmemente preso ao teto. Todos os parafusos de fixação deverão ser verificados e reapertados sempre que necessário antes de ligar o ventilador.

DICAS ELÉTRICAS

- Desligue a energia antes de realizar qualquer trabalho no ventilador de teto e desligue o disjuntor. Para evitar possíveis choques elétricos, verifique se a energia está desligada na caixa de fusíveis ou no painel do disjuntor antes de fazer a fiação.
- O ventilador, o suporte de montagem e o equipamento de iluminação devem estar conectados ao terra. Verifique se todas as emendas estão bem isoladas.
- Verifique e confirme se todas as conexões estão corretas e seguras. Depois que todas as conexões elétricas forem feitas, armazene todos os cabos com segurança.
- Não tente controlar este ventilador com um interruptor de parede ou controle remoto que não seja aprovado pelo fabricante para uso com o ventilador. Não use um controlador de estado sólido. O uso de um interruptor de parede ou controle remoto não aprovado anulará a garantia.
- Não conecte o ventilador de teto a um interruptor dimmer.

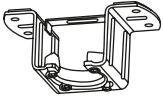
INSTRUÇÕES DE SEGURANÇA

Ao usar qualquer aparelho elétrico, as seguintes precauções básicas de segurança devem ser sempre observadas.

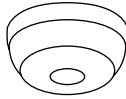
- Para reduzir o risco de ferimentos pessoais, fixe o ventilador diretamente na estrutura de suporte do edifício seguindo estas instruções e use apenas o material fornecido.
- Para evitar possíveis choques elétricos, antes de instalar o ventilador, desconecte a alimentação desligando os interruptores do painel elétrico e os interruptores de parede associados. Se não for possível desligar os interruptores de alimentação, utilize um dispositivo de aviso, como uma etiqueta no painel elétrico.
- Todos os cabos devem atender às especificações estabelecidas pelos códigos elétricos locais e nacionais e pela ANSI/NFPA 70. Se você não estiver familiarizado com instalações elétricas, consulte um eletricista qualificado.
- Não dobre o sistema de fixação da lâmina ao instalar, inclinar ou limpar as lâminas.
- Não insira outros objetos entre as pás do ventilador.
- Para reduzir o risco de incêndio, choque elétrico ou danos ao motor, não use um regulador de velocidade de estado sólido com este ventilador. Utilize apenas os reguladores de velocidade originais.
- Este aparelho pode ser utilizado por crianças com idade igual ou superior a 8 anos e pessoas com capacidades físicas, sensoriais ou mentais reduzidas, ou com falta de experiência ou conhecimentos limitados, desde que sejam supervisionadas por uma pessoa responsável pela sua segurança ou que tenha recebido formação sobre a utilização do aparelho com segurança.
- As crianças não devem brincar com este dispositivo. Também não devem realizar tarefas de limpeza e manutenção, a menos que tenham mais de 8 anos e sejam supervisionados. As crianças devem ser supervisionadas de perto ao usar qualquer aparelho.

OBSERVAÇÃO: As instruções e precauções de segurança contidas neste manual podem não cobrir todos os problemas e situações possíveis. Você deve compreender que tanto o bom senso quanto o cuidado são essenciais na instalação e uso do ventilador.

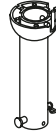
LISTA DE PEÇAS



Suporte de montagem



Florão



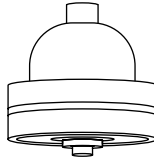
Barra



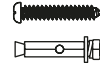
Barra de extensão



Aparar



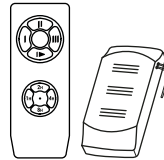
Motor



Parafusos



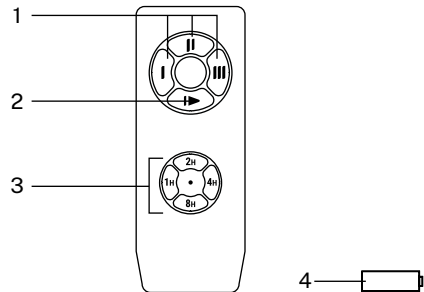
Lâminas X3



Controle remoto e controlador

CONTROLE REMOTO

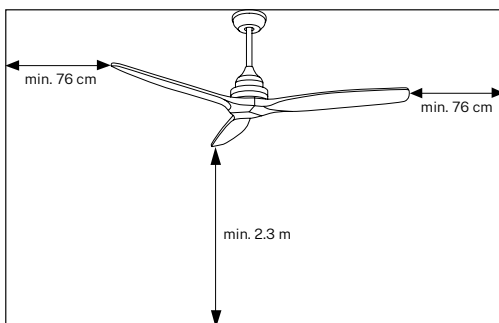
1. Velocidades
2. Botão ligar / desligar
3. Cronômetro
4. Baterias



- Use este produto sob a tensão correta. Uma tensão muito baixa resultará em falha na operação.
 - Remova as baterias do controlador se não for usá-lo por um longo período.
- Observação: Por motivos de segurança e para garantir o desempenho ideal, conecte o fio terra corretamente.
- Ao instalar o ventilador, certifique-se de que nada pressione a antena do receptor ou outros fios para evitar curto-circuito.

INSTRUÇÕES DE INSTALAÇÃO

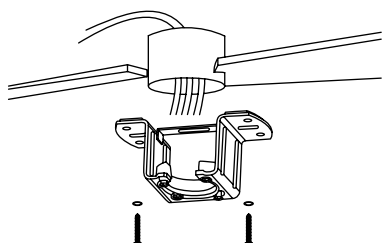
PREPARAÇÃO DE INSTALAÇÃO



- Para evitar ferimentos e lesões pessoais, certifique-se de que o ventilador esteja pendurado em um local que permita que as pás fiquem a 2,3 m ou mais do chão e a 76 cm da parede ou obstáculo mais próximo.
- Certifique-se de que o suporte de montagem esteja devidamente fixado à estrutura do edifício e possa suportar todo o peso do ventilador.

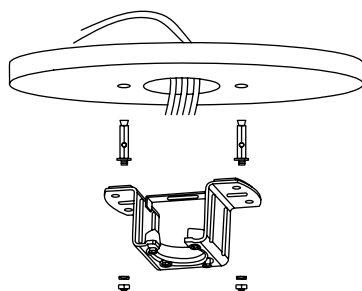
INSTALANDO O SUPORTE DE MONTAGEM

- Verifique se o teto onde pretende montar o ventilador é estável e capaz de suportar com segurança o peso do ventilador.
- Não fixe o suporte de montagem diretamente em tetos com menos de 10 mm para evitar o risco de o parafuso se soltar e sair.



Telhado de madeira

Faça os furos necessários e fixe o suporte de montagem com os parafusos e arruelas para madeira nas juntas do teto.



Telhado de concreto

Faça furos com broca de 8mm, de acordo com o comprimento dos parafusos de expansão. Em seguida, fixe o suporte de montagem ao teto com os parafusos de expansão.

OBSERVAÇÃO: Este ventilador também pode ser instalado em teto falso, para isso deverá utilizar parafusos de fixação com alavanca de mola (não incluídos).

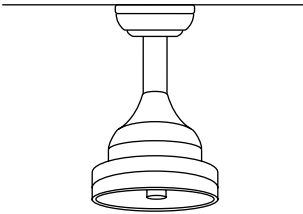
- Marque a posição correta dos furos e fixe o suporte de teto utilizando os parafusos com buchas metálicas ou parafusos e arruelas adequados ao tipo de teto escolhido.
- Verifique a instalação correta do suporte antes de pendurar o ventilador. O suporte de montagem deve suportar todo o peso do ventilador.

INSTALAÇÃO DA BARRA DE SUSPENSÃO

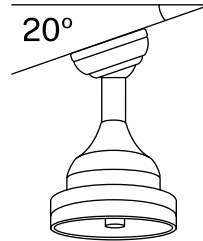
Escolha a barra de suspensão que melhor se adapta à sua situação: uma barra de suspensão de 15 cm e uma barra de suspensão de 25 cm estão disponíveis.

Remova o parafuso da barra removendo o pino e rosqueie a capota (guarnição do teto) e a capota do motor através da barra de suporte. Em seguida, passe os fios do motor do ventilador pelo interior da barra de suspensão. Encaixe a barra de suspensão no motor e insira o parafuso e a cupilha.

Montagem tradicional



Montagem em ângulo

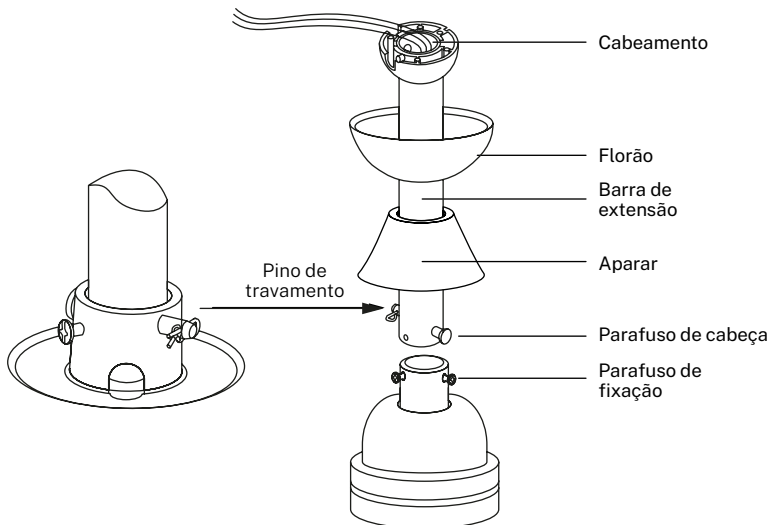


Este ventilador pode ser instalado em um teto regular ou abobadado, e você pode estender o comprimento de suspensão com a barra de suspensão mais longa (fornecida). Para instalar a barra de suporte, você precisará das seguintes ferramentas: uma chave de fenda, uma chave de fenda, um alicate ajustável ou uma chave inglesa, uma escada, alicate e fita isolante.

Passos: Passe os fios do ventilador do motor, através da barra de suporte, tampa decorativa e cobertura até o teto.

Adendo: Aplicar um pequeno pedaço de fita isolante nas extremidades dos fios ajudará a mantê-los juntos enquanto você os passa pela barra do cabide.

INSTALAÇÃO DE BARRA DE SUSPENSÃO

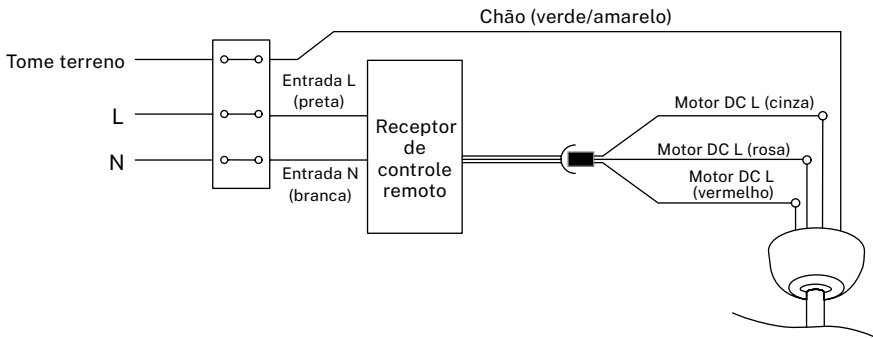


- Se você quiser estender o comprimento de suspensão do seu ventilador, remova a bola da haste de suspensão e use a haste de extensão adicional (incluída).

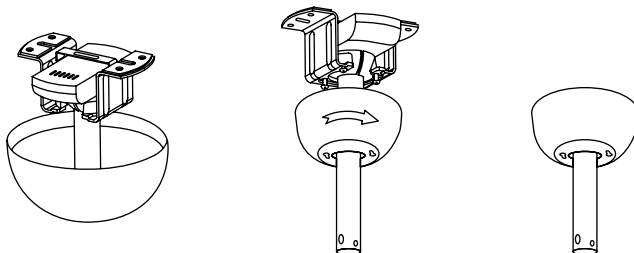
- Se você quiser usar a barra de extensão, siga as seguintes instruções:
 1. Para remover a esfera da haste de suspensão, afrouxe o parafuso de fixação e remova os contrapinos.
 2. Abaixee a bola e remova o pino de travamento.
 3. Retire a bola da barra suspensa e insira-a na barra suspensa mais longa (a parte superior da barra tem um orifício para o parafuso de fixação; use-o para prender a barra).
 4. Insira o pino de travamento na extremidade da haste de suspensão e levante a bola. Certifique-se de que o pino de travamento esteja alinhado com as ranhuras dentro da esfera e fixe o parafuso de fixação.
- Conselho:** Para facilitar a inserção dos fios na barra, coloque um pouco de fita isolante ao redor dos fios. Isso ajudará você a mantê-los juntos ao inseri-los na barra.
5. Afrouxe os parafusos de montagem e a arruela da parte superior da carcaça do motor. Remova os pinos da barra (se ainda não o fez). Insira a roseta através da barra.
 6. Passe os cabos pela barra e puxe o excesso de cabos da parte superior da barra para apertá-los.
 7. Coloque a barra dentro da carcaça do motor e insira os pinos removidos anteriormente. Aperte os parafusos de fixação e as arruelas.
 8. Abaixee a capota em direção à carcaça do motor.

CONEXÃO DE FIAÇÃO

Faça a conexão entre os fios do receptor e os fios do motor do ventilador seguindo as indicações coloridas. Certifique-se de que a conexão esteja firme.



MONTANDO A ROSA DO TETO

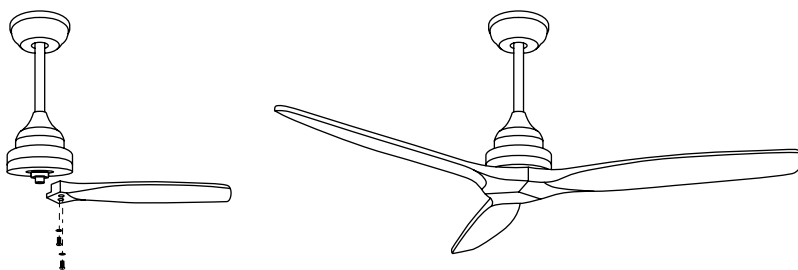


1. Levante a cobertura até o suporte de montagem e alinhe os parafusos soltos no suporte de montagem com os orifícios da cobertura.
2. Gire o remate para ajustá-lo. Reinsira os parafusos e fixe-os com uma chave de fenda.
3. Depois de fixar o suporte de montagem na caixa de junção, você pode pendurar o ventilador.
4. Segure o ventilador firmemente com as duas mãos. Passe a barra pela abertura do suporte de montagem e deixe a esfera repousar no suporte de montagem.
5. Gire o acoplamento esférico até que ele se alinhe com a aba do suporte de montagem.

Conselho: Outra pessoa deve ajudá-lo a segurar a escada e entregar-lhe o ventilador depois de subir a escada.

INSTALAÇÃO DA LÂMINA

Monte as lâminas em seu suporte metálico usando os parafusos e arruelas fornecidos.



Alinhe os orifícios do porta-lâminas com os orifícios nas lâminas e no corpo do motor e aperte-os no lugar, mas não aperte os parafusos até que estejam todos no lugar e aparafusados.

Adendo: Para economizar tempo, você pode colocar as arruelas em cada parafuso antes de instalar as lâminas.

VERIFIQUE A INSTALAÇÃO

- Verifique o correto funcionamento do ventilador de teto, verificando se não há movimento estranho ou desalinhamento em nenhuma parte do ventilador.
- Caso seja observado algum tipo de zumbido/vibração, você pode proceder ao ajuste das lâminas com o kit de balanceamento.
- Neste kit você tem pesos autoadesivos e cliques em "u".
- Desligue o ventilador de teto.
- Você pode colocar o clipe no centro de qualquer lâmina e verificar se a vibração diminui.
- Ligue o ventilador e verifique. Se nenhuma mudança for observada, desligue o ventilador e adicione outro clipe em outra lâmina ou use os pesos adesivos.

RESOLUÇÃO DE PROBLEMAS

Quando o controle remoto não funcionar, verifique se:

- O ventilador tem corrente.
- O ventilador está conectado corretamente.
- A bateria do controle remoto está carregada.
- Existem outros produtos de controle remoto próximos e em operação. Produtos de controle remoto com a mesma frequência que estão operando nas proximidades irão interferir uns com os outros.



Em conformidade com as diretrizes: 2012/19 / UE e 2015/863 / UE sobre a restrição do uso de substâncias perigosas em equipamentos elétricos e eletrônicos, bem como a eliminação de resíduos. O símbolo com o caixote do lixo cruzado mostrado na embalagem indica que o produto ao final de sua vida útil será coletado como lixo separado. Portanto, qualquer produto que tenha atingido o fim de sua vida útil deve ser entregue a centros especializados de eliminação de resíduos para coleta seletiva de equipamentos elétricos e eletrônicos, ou devolvido ao varejista ao comprar equipamentos novos similares, em um para uma base. A coleta seletiva apropriada para o comissionamento subsequente do equipamento enviado para reciclagem, tratamento e descarte de maneira ecológica ajuda a evitar possíveis efeitos negativos no meio ambiente e na saúde e otimiza a reciclagem e reutilização de os componentes que compõem o dispositivo. . A eliminação abusiva do produto pelo usuário implica a aplicação de sanções administrativas de acordo com as leis.

Merci d'avoir choisi notre ventilateur de plafond. Avant d'utiliser cet appareil et pour garantir sa meilleure utilisation, veuillez lire attentivement la notice.

Les mesures de sécurité répertoriées ici réduisent le risque d'incendie, de choc électrique et de blessure lorsqu'elles sont correctement suivies. Veuillez conserver le manuel dans un endroit sûr pour référence future, ainsi que le reçu de vente et la boîte. Le cas échéant, remettez ces instructions au futur propriétaire de l'appareil.

Suivez toujours les instructions de sécurité de base et les mesures de prévention des risques lorsque vous utilisez un appareil électrique. Le fabricant ne sera pas responsable de tout dommage résultant du non-respect par l'utilisateur de ces instructions.

EXIGENCES D'EMPLACEMENT ET D'INSTALLATION

CONSEILS DE MÉCANICIEN

- Conformément aux règles de sécurité, le point le plus bas des pales du ventilateur doit être à au moins 2,3 mètres du sol.
- Assurez-vous que l'emplacement choisi ne permet pas aux lames rotatives d'entrer en contact avec des objets.
- Vérifiez que les solives du plafond sont sécurisées, suffisamment grandes et solides pour supporter le poids du ventilateur.
- Pour réduire le risque d'incendie, de choc électrique ou de blessure, assurez-vous que le support de montage du ventilateur est fixé directement à la structure du bâtiment. Ne pas monter dans une boîte de distribution.
- Le support de montage doit être solidement boulonné à une structure de support, telle qu'un toit en béton, une structure en acier ou une charpente en bois. Si une charpente en bois est ajoutée, elle doit être clouée ou vissée solidement entre deux solives.
- Pour réduire le risque de blessures corporelles et de dommages matériels, ne pliez pas et n'endommagez pas la tige verticale ou les pales du ventilateur lors de la manipulation ou de l'installation du ventilateur. Si vous détectez des dommages sur le produit, contactez notre service après-vente avant de procéder à l'installation du ventilateur.
- Assurez-vous que le ventilateur est solidement fixé au plafond. Toutes les vis de fixation doivent être vérifiées et resserrées chaque fois que nécessaire avant de démarrer le ventilateur.

CONSEILS ÉLECTRIQUES

- Coupez l'alimentation avant d'effectuer des travaux sur le ventilateur de plafond et coupez le disjoncteur. Pour éviter tout risque de choc électrique, vérifiez que l'alimentation est coupée au niveau de la boîte à fusibles ou du panneau de disjoncteurs avant le câblage.
- Le ventilateur, le support de montage et l'équipement d'éclairage doivent être connectés à une terre. Vérifiez que toutes les épissures sont bien isolées.
- Vérifiez et confirmez que toutes les connexions sont correctes et sécurisées. Une fois toutes les connexions électriques effectuées, rangez tous les câbles en toute sécurité.
- N'essayez pas de contrôler ce ventilateur à partir d'un interrupteur mural ou d'une télécommande qui n'est pas approuvé par le fabricant pour une utilisation avec le ventilateur. N'utilisez pas de contrôleur à semi-conducteurs. L'utilisation d'un interrupteur mural ou d'une télécommande non approuvé annulera votre garantie.
- Ne connectez pas le ventilateur de plafond à un variateur.

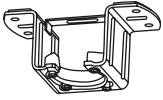
CONSIGNES DE SÉCURITÉ

Lors de l'utilisation d'un appareil électrique, les précautions de sécurité de base suivantes doivent toujours être respectées.

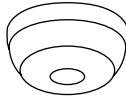
- Pour réduire le risque de blessures, fixez le ventilateur directement à la structure de support du bâtiment en suivant ces instructions et utilisez uniquement le matériel fourni.
- Pour éviter tout risque de choc électrique, avant d'installer votre ventilateur, débranchez l'alimentation en éteignant les interrupteurs d'alimentation du panneau électrique et les interrupteurs muraux associés. S'il n'est pas possible d'éteindre les interrupteurs d'alimentation, utilisez un dispositif d'avertissement tel qu'une étiquette sur le panneau électrique.
- Tous les câbles doivent répondre aux spécifications établies par les codes électriques locaux et nationaux et ANSI/NFPA 70. Si vous n'êtes pas familier avec les installations électriques, consultez un électricien qualifié.
- Ne pliez pas le système de fixation des lames lors de l'installation, de l'inclinaison ou du nettoyage des lames.
- N'insérez pas d'autres objets entre les pales du ventilateur.
- Pour réduire le risque d'incendie, de choc électrique ou de dommages au moteur, n'utilisez pas de régulateur de vitesse à semi-conducteurs avec ce ventilateur. Utilisez uniquement les régulateurs de vitesse d'origine.
- Cet appareil peut être utilisé par des enfants âgés de 8 ans et plus et des personnes ayant des capacités physiques, sensorielles ou mentales réduites, ou manquant d'expérience ou de connaissances limitées, à condition qu'ils soient supervisés par une personne responsable de leur sécurité ou ayant été formée à son utilisation. l'appareil en toute sécurité.
- Les enfants ne doivent pas jouer avec cet appareil. Ils ne doivent pas non plus effectuer de tâches de nettoyage et d'entretien à moins d'avoir plus de 8 ans et d'être surveillés. Les enfants doivent être étroitement surveillés lorsqu'ils utilisent un appareil.

NOTE: Les instructions et précautions de sécurité contenues dans ce manuel peuvent ne pas couvrir tous les problèmes et situations possibles. Vous devez comprendre que le bon sens et la prudence sont essentiels lors de l'installation et de l'utilisation du ventilateur.

LISTE DES PIÈCES



Support de montage



Floron



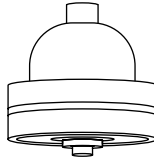
Bar



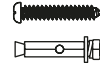
Barre d'extension



Garniture



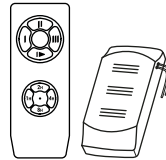
Moteur



Des vis



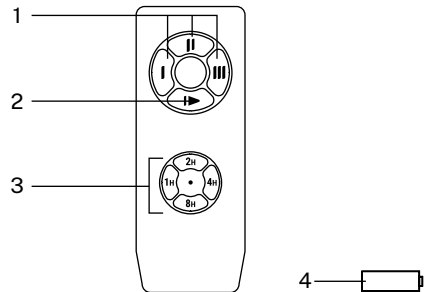
Lames X3



Télécommande et contrôleur

TÉLÉCOMMANDE

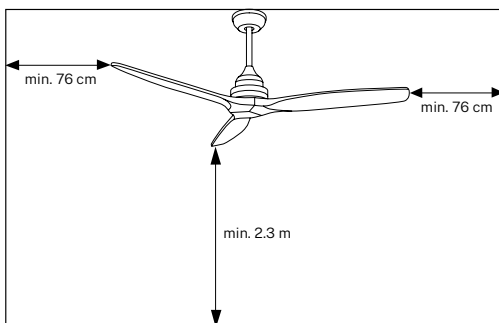
1. Vitesses
2. Bouton Marche/Arrêt
3. Minuteur
4. Batteries



- Utilisez ce produit sous la bonne tension. Une tension trop faible entraînera un échec de fonctionnement.
 - Retirez les piles du contrôleur si vous ne l'utilisez pas pendant une longue période.
- Noter: Pour des raisons de sécurité et pour garantir des performances optimales, connectez correctement le fil de terre.
- Lors de l'installation du ventilateur, assurez-vous que rien n'appuie sur l'antenne du récepteur ou sur d'autres fils pour éviter les courts-circuits.

INSTRUCTIONS D'INSTALLATION

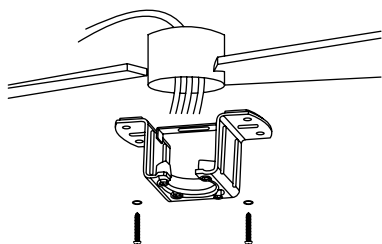
PRÉPARATION DE L'INSTALLATION



- Pour éviter les blessures et les blessures, assurez-vous que le ventilateur est suspendu à un endroit permettant aux pales d'être à 2,3 m ou plus du sol et à 76 cm du mur ou de l'obstacle le plus proche.
- Assurez-vous que le support de montage est correctement fixé à la structure du bâtiment et peut supporter tout le poids du ventilateur.

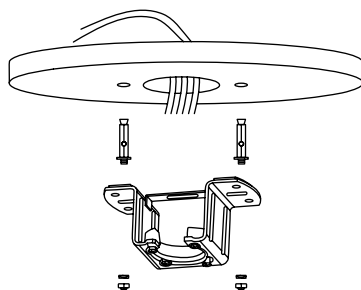
INSTALLATION DU SUPPORT DE MONTAGE

- Vérifiez que le plafond sur lequel vous comptez monter le ventilateur est stable et capable de supporter en toute sécurité le poids du ventilateur.
- Ne fixez pas le support de montage directement sur des plafonds de moins de 10 mm pour éviter tout risque de desserrage et de sortie de la vis.



Toiture en bois

Percez les trous nécessaires, puis fixez le support de montage avec les vis à bois et les rondelles aux joints du plafond.



Toit en béton

Percez des trous avec un foret de 8 mm, en fonction de la longueur des vis d'expansion. Ensuite, fixez le support de montage au plafond avec les vis d'expansion.

NOTE: Ce ventilateur peut également être installé dans un faux plafond, pour cela vous devez utiliser des vis de fixation avec levier à ressort (non fournies).

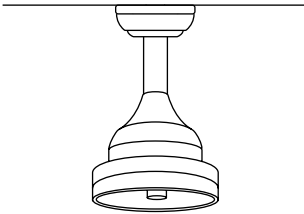
- Marquez la position correcte des trous et fixez le support de plafond à l'aide des vis avec chevilles métalliques ou des vis et rondelles adaptées au type de plafond choisi.
- Vérifiez la bonne installation du support avant de suspendre le ventilateur. Le support de montage doit supporter tout le poids du ventilateur.

INSTALLATION DE LA BARRE DE SUSPENSION

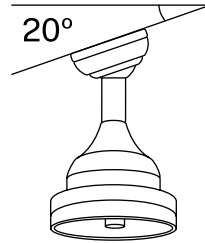
Choisissez la barre de suspension qui convient le mieux à votre situation : une barre de suspension de 15 cm et une barre de suspension de 25 cm sont disponibles.

Retirez le boulon de la barre en retirant la goupille et enfitez l'auvent (garniture de toit) et l'auvent du moteur à travers la barre de suspension. Ensuite, acheminez les fils du moteur du ventilateur à travers l'intérieur de la barre de suspension. Montez la barre de suspension sur le moteur et insérez le boulon et la goupille fendue.

Assemblage traditionnel



Montage en angle

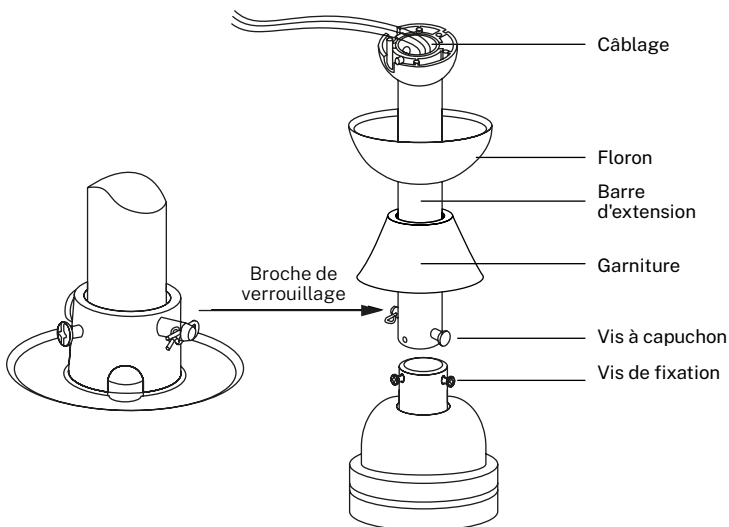


Ce ventilateur peut être installé dans un plafond régulier ou voûté, et vous pouvez étendre la longueur de suspension avec la barre de suspension plus longue (fournie). Pour installer la barre de suspension, vous aurez besoin des outils suivants : un tournevis, un tournevis à tête plate, une pince à molette ou une clé, un escabeau, des pinces coupantes et du ruban électrique.

Acheminez les fils du ventilateur du moteur, à travers la barre de suspension, le couvercle décoratif et l'auvent jusqu'au plafond.

Conseil: L'application d'un petit morceau de ruban électrique aux extrémités des fils aidera à les maintenir ensemble pendant que vous les faites passer à travers la barre de suspension.

POSE DE BARRE DE SUSPENSION



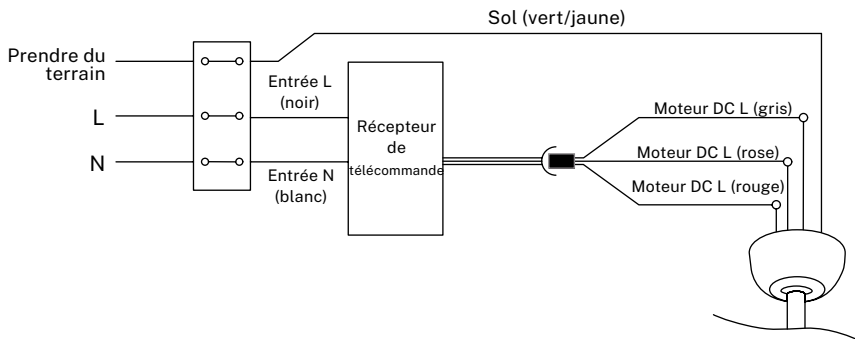
- Si vous souhaitez étendre la longueur de suspension de votre ventilateur, retirez la boule de la tige de suspension et utilisez la tige d'extension supplémentaire (incluse).
- Si vous souhaitez utiliser la barre d'extension, suivez les instructions suivantes :
 1. Pour retirer la boule de la tige de suspension, desserrez la vis de réglage et retirez les goupilles fendues.
 2. Abaissez la boule et retirez la goupille de verrouillage.
 3. Retirez la boule de la barre de suspension et insérez-la dans la barre de suspension la plus longue (le haut de la barre a un trou pour la vis de réglage ; utilisez-le pour fixer la barre).
 4. Insérez la goupille de verrouillage dans l'extrémité de la tige de suspension et soulevez la boule. Assurez-vous que la goupille de verrouillage est alignée avec les rainures à l'intérieur de la bille et fixez la vis de réglage.

Conseil: Pour faciliter l'insertion des fils dans la barre, placez du ruban isolant autour des fils. Cela vous aidera à les garder ensemble lorsque vous les insérez dans la barre.

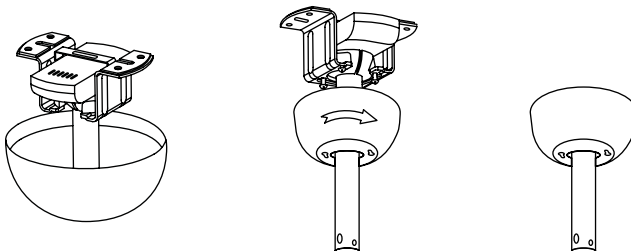
5. Desserrez les vis de montage et la rondelle du haut du boîtier du moteur. Retirez les broches de la barre (si ce n'est pas déjà fait). Insérez la rosace à travers la barre.
6. Enfilez les câbles à travers la barre et tirez les câbles en excès depuis le haut de la barre pour les serrer.
7. Placez la barre à l'intérieur du boîtier du moteur et insérez les broches que vous avez retirées plus tôt. Serrez les vis de réglage et les rondelles.
8. Abaissez le capot vers le carter du moteur.

CONNEXION DU CÂBLAGE

Effectuer la connexion entre les fils du récepteur et les fils du moteur du ventilateur en suivant les indications de couleur. Assurez-vous que la connexion est serrée.



MONTAGE DE LA ROSACE

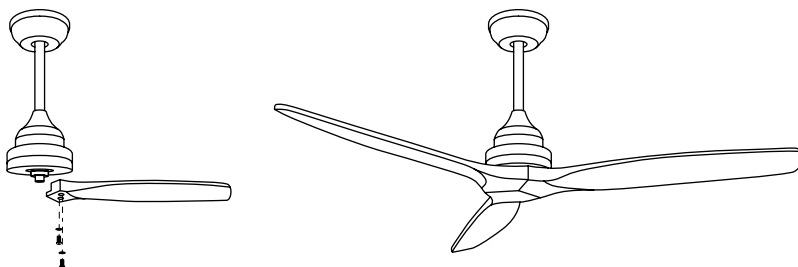


1. Soulevez l'auvent sur le support de montage et alignez les vis desserrées du support de montage avec les trous de l'auvent.
2. Tournez l'embout pour l'ajuster. Réinsérez les vis et fixez-les avec un tournevis.
3. Une fois que vous avez fixé le support de montage à la boîte de jonction, vous pouvez procéder à l'accrochage du ventilateur.
4. Saisissez fermement le ventilateur avec les deux mains. Passez la barre à travers l'ouverture du support de montage et laissez la boule reposer sur le support de montage.
5. Faites pivoter l'attelage à rotule jusqu'à ce qu'il s'aligne avec la languette du support de montage.

Conseil: Une autre personne devrait vous aider à tenir l'échelle et vous remettre le ventilateur une fois que vous avez gravi l'échelle.

INSTALLATION DE LA LAME

Montez les pales sur leur support métallique à l'aide des vis et rondelles fournies.



Alignez les trous du porte-lame avec les trous des lames et du corps du moteur et vissez-les en place, mais ne serrez pas les vis tant qu'elles ne sont pas toutes en place et vissées.

Conseil: Pour gagner du temps, vous pouvez mettre les rondelles sur chaque vis avant d'installer les lames.

VÉRIFIER L'INSTALLATION

- Vérifiez le bon fonctionnement du ventilateur de plafond, en vérifiant qu'il n'y a pas de mouvement étrange ou de désalignement dans aucune partie du ventilateur.
- Dans le cas où un certain type de bourdonnement/vibration peut être observé, vous pouvez procéder au réglage des lames avec le kit d'équilibrage.
- Dans ce kit, vous avez des poids autocollants et des clips en "u".
- Éteignez le ventilateur de plafond.
- Vous pouvez placer le clip au centre de n'importe quelle lame et vérifier si les vibrations diminuent.
- Allumez le ventilateur et vérifiez. Si aucun changement n'est visible, éteignez le ventilateur et ajoutez un autre clip sur une autre lame ou utilisez les poids adhésifs.

RÉSOLUTION DES PROBLÈMES

Lorsque la télécommande ne fonctionne pas, veuillez vérifier si :

- Le ventilateur a du courant.
- Le ventilateur est correctement connecté.
- La batterie de la télécommande est chargée.
- Il existe d'autres produits télécommandés à proximité et en fonctionnement. Les produits de télécommande avec la même fréquence qui fonctionnent à proximité interféreront les uns avec les autres.



Conformément aux directives: 2012/19 / UE et 2015/863 / UE sur la limitation de l'utilisation de substances dangereuses dans les équipements électriques et électroniques, ainsi que leur élimination des déchets. Le symbole avec la poubelle croisée indiqué sur l'emballage indique que le produit à la fin de sa durée de vie sera collecté en tant que déchet séparé. Par conséquent, tout produit ayant atteint la fin de sa durée de vie doit être livré dans des centres d'élimination des déchets spécialisés pour la collecte sélective des déchets d'équipements électriques et électroniques, ou retourné au détaillant lors de l'achat de nouveaux équipements similaires, en un seul pour une base. Une collecte séparée appropriée pour la mise en service ultérieure des équipements expédiés pour être recyclés, traités et éliminés d'une manière respectueuse de l'environnement aide à prévenir les effets négatifs potentiels sur l'environnement et la santé et optimise le recyclage et la réutilisation des les composants qui composent l'appareil. L'élimination abusive du produit par l'utilisateur implique l'application de sanctions administratives conformément aux lois.

Grazie per aver scelto il nostro ventilatore da soffitto. Prima di utilizzare questo apparecchio e per garantirne il miglior utilizzo, leggere attentamente le istruzioni.

Le misure di sicurezza qui elencate riducono il rischio di incendio, scosse elettriche e lesioni se seguite correttamente. Si prega di conservare il manuale in un luogo sicuro per riferimento futuro, così come la ricevuta di vendita e la scatola. Se applicabile, consegnare queste istruzioni al futuro proprietario dell'apparecchio.

Seguire sempre le istruzioni di sicurezza di base e le misure di prevenzione dei rischi quando si utilizza un apparecchio elettrico. Il produttore non sarà responsabile per eventuali danni derivanti dalla mancata osservanza di queste istruzioni da parte dell'utente.

REQUISITI DI POSIZIONE E INSTALLAZIONE

CONSIGLI DEL MECCANICO

- Secondo le norme di sicurezza, il punto più basso delle pale del ventilatore deve trovarsi ad almeno 2,3 metri da terra.
- Assicurarsi che la posizione scelta non consenta alle lame rotanti di entrare in contatto con alcun oggetto.
- Controllare che i travetti del soffitto siano sicuri, grandi e sufficientemente robusti da sostenere il peso del ventilatore.
- Per ridurre il rischio di incendio, scosse elettriche o lesioni personali, assicurarsi che la staffa di montaggio della ventola sia fissata direttamente alla struttura dell'edificio. NON montare in una scatola di distribuzione.
- La staffa di montaggio deve essere fissata saldamente a una struttura di supporto, come un tetto in cemento, una struttura in acciaio o un telaio in legno. Se viene aggiunta una cornice di legno, questa deve essere inchiodata o avvitata saldamente tra due travetti.
- Per ridurre il rischio di lesioni personali e danni materiali, non piegare o danneggiare l'asta verticale o le pale della ventola durante la movimentazione o l'installazione della ventola. Se si riscontrano danni al prodotto, contattare il nostro servizio post-vendita prima di procedere con l'installazione del ventilatore.
- Assicurarsi che il ventilatore sia fissato saldamente al soffitto. Tutte le viti di fissaggio devono essere controllate e serrate nuovamente quando necessario prima di avviare il ventilatore.

SUGGERIMENTI ELETTRICI

- Spegnerne l'alimentazione prima di eseguire qualsiasi intervento sul ventilatore da soffitto e spegnere l'interruttore di alimentazione. Per evitare possibili scosse elettriche, verificare che l'alimentazione sia disattivata nella scatola dei fusibili o nel pannello dell'interruttore prima di eseguire il cablaggio.
- Il ventilatore, la staffa di montaggio e l'apparecchio di illuminazione devono essere collegati a terra. Controllare che tutte le giunzioni siano ben isolate.
- Controllare e confermare che tutte le connessioni siano corrette e sicure. Una volta effettuati tutti i collegamenti elettrici, conservare tutti i cavi in modo sicuro.
- Non tentare di controllare questo ventilatore da un interruttore a parete o da un telecomando non approvato dal produttore per l'uso con il ventilatore. NON utilizzare un controller a stato solido. L'uso di un interruttore a parete o di un telecomando non approvato annullerà la garanzia.
- Non collegare il ventilatore da soffitto a un dimmer.

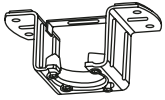
ISTRUZIONI DI SICUREZZA

Quando si utilizza qualsiasi apparecchio elettrico, è necessario osservare sempre le seguenti precauzioni di sicurezza di base.

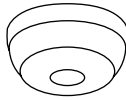
- Per ridurre il rischio di lesioni personali, fissare il ventilatore direttamente alla struttura di supporto dell'edificio seguendo queste istruzioni e utilizzare solo il materiale fornito.
- Per evitare possibili scosse elettriche, prima di installare il ventilatore, scollegare l'alimentazione spegnendo gli interruttori di alimentazione del pannello elettrico e i relativi interruttori a parete. Se non è possibile spegnere gli interruttori di alimentazione, utilizzare un dispositivo di segnalazione come un'etichetta sul quadro elettrico.
- Tutti i cavi devono soddisfare le specifiche stabilite dai codici elettrici locali e nazionali e ANSI/NFPA 70. Se non si ha familiarità con le installazioni elettriche, consultare un elettricista qualificato.
- Non piegare il sistema di attacco della lama durante l'installazione, l'inclinazione o la pulizia delle lame.
- Non inserire altri oggetti tra le pale del ventilatore.
- Per ridurre il rischio di incendio, scosse elettriche o danni al motore, non utilizzare un regolatore di velocità a stato solido con questa ventola. Utilizzare solo i regolatori di velocità originali.
- Questo apparecchio può essere utilizzato da bambini di età pari o superiore a 8 anni e da persone con ridotte capacità fisiche, sensoriali o mentali, o con mancanza di esperienza o conoscenza limitata, a condizione che siano supervisionati da una persona responsabile della loro sicurezza o che sia stata addestrata all'uso IT.l'apparecchio in modo sicuro.
- I bambini non dovrebbero giocare con questo dispositivo. Inoltre, non dovrebbero svolgere attività di pulizia e manutenzione a meno che non abbiano più di 8 anni e siano supervisionati. I bambini devono essere attentamente sorvegliati durante l'utilizzo di qualsiasi apparecchio.

NOTA: Le istruzioni e le precauzioni di sicurezza contenute in questo manuale potrebbero non coprire tutti i possibili problemi e situazioni. È necessario comprendere che sia il buon senso che la cautela sono essenziali nell'installazione e nell'uso del ventilatore.

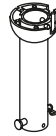
ELENCO DELLE PARTI



Staffa di fissaggio



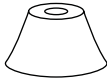
Fiorino



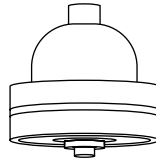
Sbarra



Barra di estensione



Ordinare



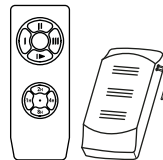
Motore



Viti



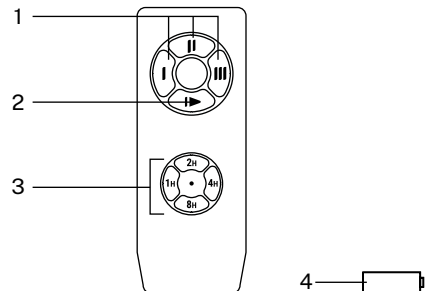
Lame X3



Telecomando e controller

TELECOMANDO

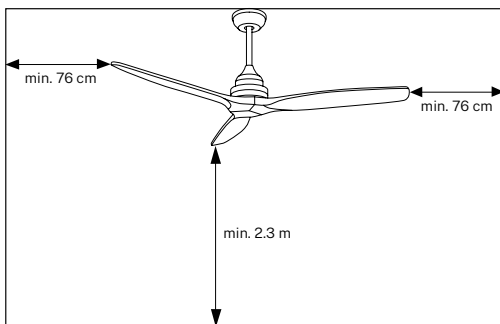
1. Velocità
2. Pulsante di accensione/spengimento
3. Timer
4. Batterie



- Utilizzare questo prodotto con la tensione corretta. Una tensione troppo bassa comporterà un funzionamento non riuscito.
 - Rimuovere le batterie dal controller se non lo si utilizza per molto tempo.
- Nota: Per motivi di sicurezza e per garantire prestazioni ottimali, collegare correttamente il filo di terra.
- Quando si installa la ventola, assicurarsi che nulla preme l'antenna del ricevitore o altri cavi per evitare cortocircuiti.

ISTRUZIONI PER L'INSTALLAZIONE

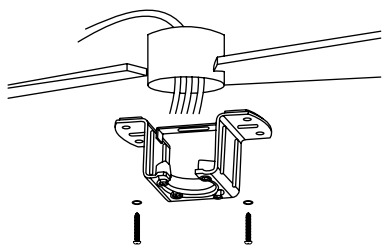
PREPARAZIONE DELL'INSTALLAZIONE



- Per evitare lesioni personali e lesioni, assicurarsi che il ventilatore sia appeso in una posizione che consenta alle pale di trovarsi a 2,3 m o più dal pavimento e a 76 cm dalla parete o dall'ostacolo più vicino.
- Assicurarsi che la staffa di montaggio sia fissata correttamente alla struttura dell'edificio e possa sostenere l'intero peso della ventola.

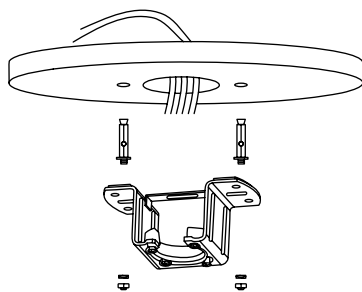
INSTALLAZIONE DELLA STAFFA DI MONTAGGIO

- Verificare che il soffitto dove si intende montare il ventilatore sia stabile e capace di sostenere in sicurezza il peso del ventilatore.
- Non fissare la staffa di montaggio direttamente su soffitti di spessore inferiore a 10 mm per evitare il rischio che la vite si allenti e fuoriesca.



Tetto in legno

Praticare i fori necessari e quindi fissare la staffa di montaggio con le viti e le rondelle per legno ai giunti del soffitto.



Tetto in cemento

Praticare i fori con una punta da 8 mm, in base alla lunghezza delle viti ad espansione. Quindi, fissare la staffa di montaggio al soffitto con le viti ad espansione.

NOTA: Questo ventilatore può essere installato anche a controsoffitto, per questo è necessario utilizzare viti di fissaggio con leva a molla (non incluse).

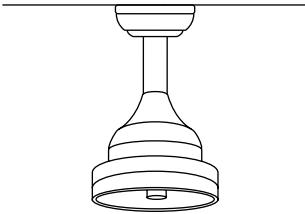
- Segnare la corretta posizione dei fori e fissare il supporto a soffitto utilizzando viti con tasselli metallici oppure viti e rondelle adatte al tipo di soffitto scelto.
- Verificare la corretta installazione della staffa prima di appendere la ventola. La staffa di montaggio deve sostenere l'intero peso del ventilatore.

INSTALLAZIONE DELLA BARRA APPENDIABITI

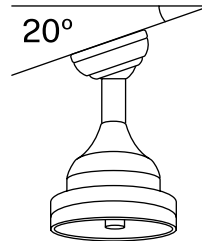
Scegli la barra appendiabiti più adatta alla tua situazione: sono disponibili una barra appendiabiti da 15 cm e una barra appendiabiti da 25 cm.

Rimuovere il bullone dalla barra rimuovendo il perno e infilare il tettuccio (rivestimento del tetto) e il tettuccio del motore attraverso la barra di sospensione. Quindi, instrada i cavi del motore della ventola attraverso l'interno della barra di sospensione. Montare la barra di sospensione sul motore e inserire il bullone e la coppiglia.

Assemblaggio tradizionale



Montaggio ad angolo

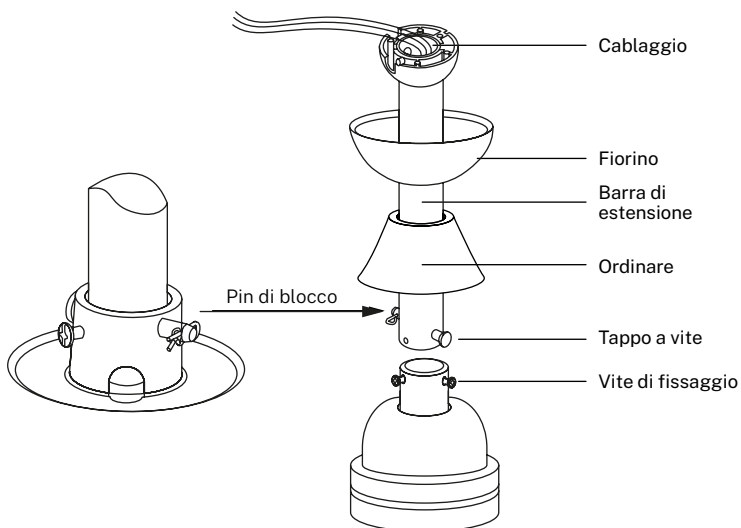


Questo ventilatore può essere installato in un soffitto normale o a volta e puoi estendere la lunghezza della sospensione con la barra per appendere più lunga (in dotazione). Per installare la barra appendiabiti sono necessari i seguenti strumenti: un cacciavite, un cacciavite a testa piatta, una pinza regolabile o una chiave inglese, una scala a pioli, tronchesi e nastro isolante.

Instradare i cavi della ventola dal motore, attraverso la barra appendiabiti, la copertura decorativa e il tettuccio fino al soffitto.

Consiglio: Applicare un piccolo pezzo di nastro isolante alle estremità dei fili ti aiuterà a tenerli insieme mentre li fai scorrere attraverso la barra appendiabiti.

INSTALLAZIONE DELLA BARRA DI SOSPENSIONE



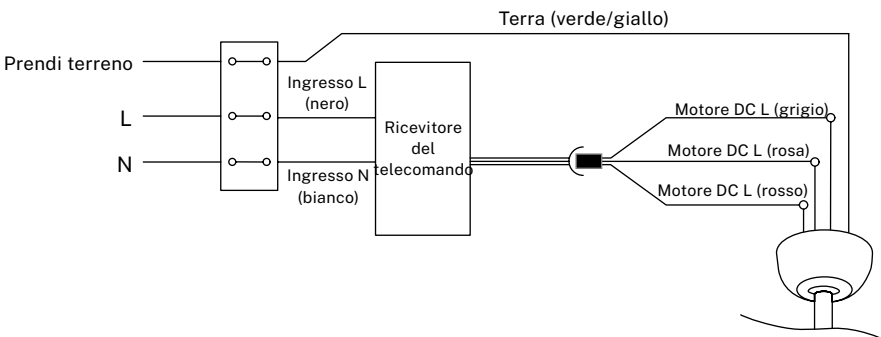
- Se desideri estendere la lunghezza di sospensione del tuo ventilatore, rimuovi la sfera dall'asta di sospensione e utilizza l'asta di prolunga aggiuntiva (inclusa).
- Se desideri utilizzare la barra di estensione, segui le seguenti istruzioni:
 1. Per rimuovere la sfera dall'asta di sospensione, allentare la vite di fissaggio e rimuovere le coppie.
 2. Abbassare la sfera e rimuovere il perno di bloccaggio.
 3. Togli la sfera dalla barra di sospensione e inseriscila nella barra di sospensione più lunga (la parte superiore della barra ha un foro per la vite di fissaggio; usalo per fissare la barra).
 4. Inserire il perno di bloccaggio nell'estremità dell'asta di sospensione e sollevare la sfera. Assicurarsi che il perno di bloccaggio sia allineato con le scanalature all'interno della sfera e fissare la vite di fissaggio.

Consiglio: Per facilitare l'inserimento dei fili nella barra, posizionare del nastro isolante attorno ai fili. Questo ti aiuterà a tenerli insieme mentre li inserisci nella barra.

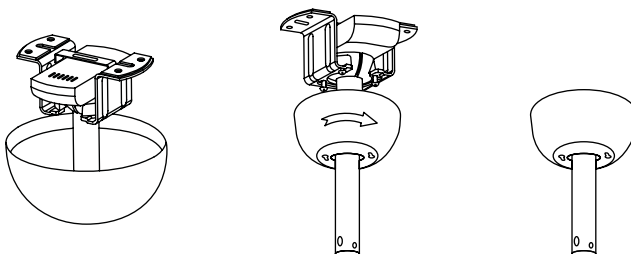
5. Allentare le viti di montaggio e la rondella dalla parte superiore dell'alloggiamento del motore. Rimuovi i perni della barra (se non l'hai già fatto). Inserire la rosetta attraverso la barra.
6. Infilare i cavi attraverso la barra e tirare i cavi in eccesso dalla parte superiore della barra per stringerli.
7. Posiziona la barra all'interno dell'alloggiamento del motore e inserisci i perni rimossi in precedenza. Stringere le viti e le rondelle.
8. Abbassare il tettuccio verso l'alloggiamento del motore.

COLLEGAMENTO CABLAGGIO

Effettuare il collegamento tra i cavi del ricevitore ed i cavi del motore del ventilatore seguendo le indicazioni dei colori. Assicurati che la connessione sia salda.



MONTAGGIO DEL ROSONE

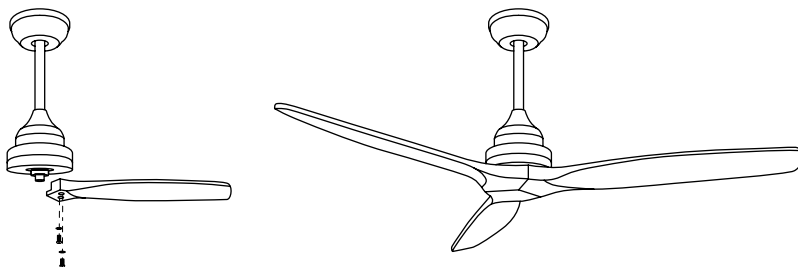


1. Sollevare la calotta sulla staffa di montaggio e allineare le viti allentate sulla staffa di montaggio con i fori nella calotta.
2. Ruota il terminale per regolarlo. Reinscrivere le viti e fissarle con un cacciavite.
3. Una volta fissata la staffa di montaggio alla scatola di giunzione, è possibile procedere ad appendere la ventola.
4. Afferrare saldamente la ventola con entrambe le mani. Passare la barra attraverso l'apertura nella staffa di montaggio e lasciare che la sfera poggi sulla staffa di montaggio.
5. Ruotare il giunto a sfera finché non si allinea con la linguetta sulla staffa di montaggio.

Consiglio: Un'altra persona dovrebbe aiutarti a tenere la scala e consegnarti il ventilatore una volta che avrai salito la scala.

INSTALLAZIONE DELLA LAMA

Montare le lame sul loro supporto metallico utilizzando le viti e le rondelle in dotazione.



Allineare i fori del portalama con i fori delle lame e del corpo motore e avvitarli in posizione, ma non serrare le viti finché non sono tutte a posto e avvitate.

Consiglio: Per risparmiare tempo, puoi mettere le rondelle su ciascuna vite prima di installare le lame.

CONTROLLARE L'INSTALLAZIONE

- Verificare il corretto funzionamento del ventilatore da soffitto, verificando che non vi siano movimenti anomali o disallineamenti in nessuna parte del ventilatore.
- Nel caso in cui si notasse qualche tipo di ronzio/vibrazione si può procedere alla regolazione delle lame con il kit di equilibratura.
- In questo kit hai pesi autoadesivi e clip a "u".
- Spegni il ventilatore a soffitto.
- Puoi mettere la clip al centro di qualsiasi lama e controllare se la vibrazione diminuisce.
- Accendi la ventola e controlla. Se non si vedono modifiche, spegnere la ventola e aggiungere un'altra clip su un'altra lama o utilizzare i pesi adesivi.

RISOLUZIONE DEL PROBLEMA

Quando il telecomando non funziona, verificare se:

- La ventola ha corrente.
- La ventola è collegata correttamente.
- La batteria del telecomando è carica.
- Ci sono altri prodotti telecomandati nelle vicinanze e in funzione. I prodotti del telecomando con la stessa frequenza che operano in prossimità interferiscono tra loro.



En cumplimiento de las directivas: 2012/19 / UE y 2015/863 / UE sobre la restricción del uso de sustancias peligrosas en equipos eléctricos y electrónicos, así como su eliminación de residuos. El símbolo con el cubo de basura cruzado que se muestra en el paquete indica que el producto al final de su vida útil se recogerá como residuo separado. Por lo tanto, cualquier producto que haya llegado al final de su vida útil debe entregarse a centros de eliminación de residuos especializados en la recogida selectiva de equipos eléctricos y electrónicos de desecho, o devolverse al minorista al momento de comprar equipos nuevos similares, en uno para Una base. La recolección separada adecuada para la posterior puesta en marcha de los equipos enviados para ser reciclados, tratados y eliminados de una manera compatible con el medio ambiente contribuye a prevenir posibles efectos negativos sobre el medio ambiente y la salud y optimiza el reciclaje y la reutilización de los componentes que componen el aparato. La eliminación abusiva del producto por parte del usuario implica la aplicación de las sanciones administrativas de acuerdo con las leyes.

Vielen Dank, dass Sie sich für unseren Deckenventilator entschieden haben. Bevor Sie dieses Gerät verwenden und um eine optimale Nutzung zu gewährleisten, lesen Sie bitte die Anweisungen sorgfältig durch.

Die hier aufgeführten Sicherheitsmaßnahmen verringern bei korrekter Befolgung das Risiko von Bränden, Stromschlägen und Verletzungen. Bitte bewahren Sie das Handbuch sowie den Kaufbeleg und die Verpackung zum späteren Nachschlagen an einem sicheren Ort auf. Geben Sie diese Anleitung ggf. an den künftigen Besitzer des Gerätes weiter.

Befolgen Sie bei der Verwendung eines Elektrogeräts stets die grundlegenden Sicherheitshinweise und Maßnahmen zur Gefahrenverhütung. Der Hersteller übernimmt keine Haftung für Schäden, die aus der Nichtbeachtung dieser Anweisungen durch den Benutzer entstehen.

STANDORT-UND INSTALLATIONSANFORDERUNGEN

TIPPS FÜR MECHANIKER

- Gemäß den Sicherheitsvorschriften muss der tiefste Punkt der Ventilatorflügel mindestens 2,3 Meter über dem Boden liegen.
- Stellen Sie sicher, dass der gewählte Standort es den rotierenden Messern nicht erlaubt, mit irgendwelchen Gegenständen in Kontakt zu kommen.
- Überprüfen Sie, ob die Deckenbalken sicher und groß und stark genug sind, um das Gewicht des Ventilators zu tragen.
- Um das Risiko von Bränden, Stromschlägen oder Verletzungen zu verringern, stellen Sie sicher, dass die Lüfterhalterung direkt an der gebäudestruktur befestigt ist. Nicht in einem Verteilerkasten montieren.
- Die Montagehalterung muss sicher an einer tragenden Struktur, beispielsweise einem Betondach, einer Stahlkonstruktion oder einem Holzrahmen, verschraubt sein. Wenn ein Holzrahmen hinzugefügt wird, sollte dieser fest zwischen zwei Balken genagelt oder verschraubt werden.
- Um das Risiko von Personen- und Sachschäden zu verringern, dürfen Sie die vertikale Stange oder die Lüfterflügel bei der Handhabung oder Installation des Lüfters nicht verbiegen oder beschädigen. Wenn Sie Schäden am Produkt feststellen, wenden Sie sich an unseren Kundendienst, bevor Sie mit der Installation des Ventilators fortfahren.
- Stellen Sie sicher, dass der Ventilator sicher an der Decke befestigt ist. Alle Befestigungsschrauben sollten vor der Inbetriebnahme des Ventilators überprüft und bei Bedarf nachgezogen werden.

ELEKTRISCHE TIPPS

- Schalten Sie den Strom aus, bevor Sie Arbeiten am Deckenventilator durchführen, und schalten Sie den Netzschalter aus. Um einen möglichen Stromschlag zu vermeiden, prüfen Sie vor der Verkabelung, ob der Strom am Sicherungskasten oder am Leistungsschalterfeld ausgeschaltet ist.
- Ventilator, Montagehalterung und Beleuchtungsgeräte müssen geerdet sein. Überprüfen Sie, ob alle Verbindungen gut isoliert sind.
- Überprüfen und bestätigen Sie, dass alle Verbindungen korrekt und sicher sind. Nachdem alle elektrischen Anschlüsse hergestellt wurden, bewahren Sie alle Kabel sicher auf.
- Versuchen Sie nicht, diesen Ventilator über einen Wandschalter oder eine Fernbedienung zu steuern, die nicht vom Hersteller für die Verwendung mit dem Ventilator zugelassen ist. Verwenden Sie keinen Solid-State-Controller. Bei Verwendung eines nicht zugelassenen Wandschalters oder einer nicht zugelassenen Fernbedienung erlischt Ihre Garantie.
- Schließen Sie den Deckenventilator nicht an einen Dimmschalter an.

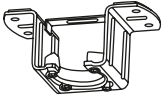
SICHERHEITSHINWEISE

Bei der Verwendung von Elektrogeräten sollten stets die folgenden grundlegenden Sicherheitsvorkehrungen beachtet werden.

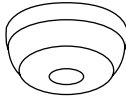
- Um das Verletzungsrisiko zu verringern, befestigen Sie den Ventilator gemäß diesen Anweisungen direkt an der Gebäudetragstruktur und verwenden Sie nur das mitgelieferte Material.
- Um einen möglichen Stromschlag zu vermeiden, trennen Sie vor der Installation Ihres Ventilators die Stromversorgung, indem Sie die Netzschalter der Schalttafel und die zugehörigen Wandschalter ausschalten. Wenn es nicht möglich ist, die Netzschalter auszuschalten, verwenden Sie eine Warnvorrichtung, z. B. ein Etikett auf der Schalttafel.
- Alle Kabel müssen den Spezifikationen der örtlichen und nationalen Elektrovorschriften sowie ANSI/NFPA 70 entsprechen. Wenn Sie mit Elektroinstallationen nicht vertraut sind, wenden Sie sich an einen qualifizierten Elektriker.
- Biegen Sie das Klingenbefestigungssystem nicht, während Sie die Klingen installieren, kippen oder reinigen.
- Stecken Sie keine anderen Gegenstände zwischen die Lüfterflügel.
- Um das Risiko von Bränden, Stromschlägen oder Motorschäden zu verringern, verwenden Sie bei diesem Ventilator keinen elektronischen Geschwindigkeitsregler. Verwenden Sie nur die Original-Geschwindigkeitsregler.
- Dieses Gerät kann von Kindern ab 8 Jahren und älteren Personen sowie von Personen mit eingeschränkten körperlichen, sensorischen oder geistigen Fähigkeiten oder mangelnder Erfahrung oder begrenzten Kenntnissen verwendet werden, sofern sie von einer für ihre Sicherheit verantwortlichen Person beaufsichtigt werden oder in der Bedienung geschult wurden es. das Gerät sicher.
- Kinder sollten nicht mit diesem Gerät spielen. Sie sollten auch keine Reinigungs- und Wartungsarbeiten durchführen, es sei denn, sie sind älter als 8 Jahre und werden beaufsichtigt. Kinder sollten bei der Verwendung eines Geräts engmaschig beaufsichtigt werden.

NOTIZ: Die Anweisungen und Sicherheitsvorkehrungen in diesem Handbuch decken möglicherweise nicht alle möglichen Probleme und Situationen ab. Sie sollten verstehen, dass bei der Installation und Verwendung des Ventilators sowohl gesunder Menschenverstand als auch Vorsicht erforderlich sind.

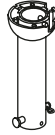
LISTE DER EINZELTEILE



Montagehalterung



Floron



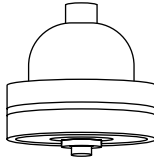
Bar



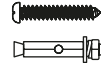
Erweiterungsleiste



Trimmen



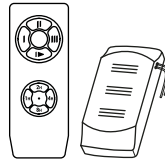
Motor



Schrauben



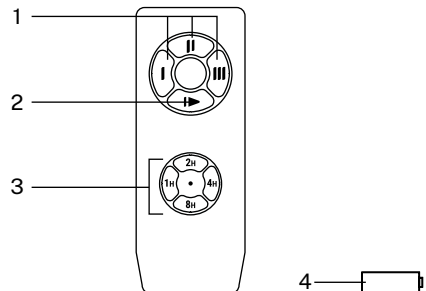
Klingen X3



Fernbedienung
und Controller

FERNBEDIENUNG

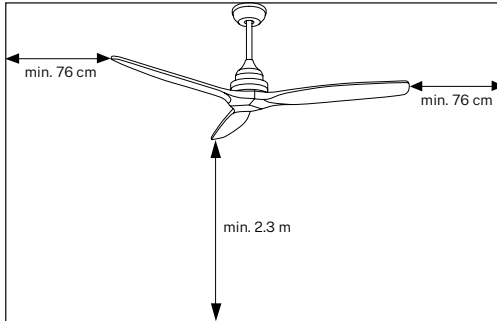
1. Geschwindigkeiten
2. An / aus Schalter
3. Timer
4. Batterien



- Verwenden Sie dieses Produkt mit der richtigen Spannung. Eine zu niedrige Spannung führt zu einem Fehlbetrieb.
- Entfernen Sie die Batterien aus dem Controller, wenn Sie ihn längere Zeit nicht benutzen. **Notiz:** Aus Sicherheitsgründen und um eine optimale Leistung zu gewährleisten, schließen Sie das Erdungskabel richtig an.
- Stellen Sie bei der Installation des Lüfters sicher, dass nichts auf die Empfängerantenne oder andere Drähte drückt, um einen Kurzschluss zu vermeiden.

INSTALLATIONSANLEITUNG

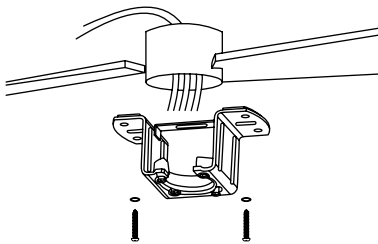
INSTALLATIONSVORBEREITUNG



- Um Verletzungen und Verletzungen zu vermeiden, stellen Sie sicher, dass der Ventilator an einem Ort aufgehängt wird, an dem sich die Flügel mindestens 2,3 m vom Boden und 76 cm von der nächsten Wand oder dem nächsten Hindernis entfernt befinden.
- Stellen Sie sicher, dass die Montagehalterung ordnungsgemäß an der Gebäudestruktur befestigt ist und das volle Gewicht des Ventilators tragen kann.

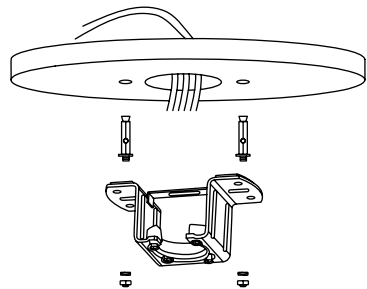
MONTAGE DER MONTAGEHALTERUNG

- Stellen Sie sicher, dass die Decke, an der Sie den Ventilator montieren möchten, stabil ist und das Gewicht des Ventilators sicher tragen kann.
- Befestigen Sie die Montagehalterung nicht direkt an Decken mit einer Dicke von weniger als 10 mm, um das Risiko zu vermeiden, dass sich die Schraube löst und herauskommt.



Holzdach

Bohren Sie die erforderlichen Löcher und befestigen Sie dann die Montagehalterung mit den Holzschrauben und Unterlegscheiben an den Deckenverbindungen.



Betondach

Bohren Sie mit einem 8-mm-Bohrer Löcher entsprechend der Länge der Dehnschrauben. Befestigen Sie anschließend die Montagehalterung mit den Dehnschrauben an der Decke.

NOTIZ: Dieser Ventilator kann auch in eine Zwischendecke eingebaut werden, hierfür müssen Sie Befestigungsschrauben mit Federhebel verwenden (nicht im Lieferumfang enthalten).

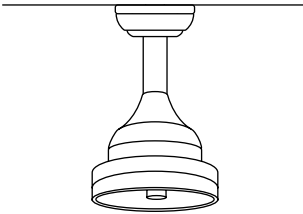
- Markieren Sie die korrekte Position der Löcher und befestigen Sie die Deckenhalterung mit Schrauben mit Metalldübeln oder Schrauben und Unterlegscheiben, die für den gewählten Deckentyp geeignet sind.
- Überprüfen Sie die ordnungsgemäße Installation der Halterung, bevor Sie den Lüfter aufhängen. Die Montagehalterung muss das gesamte Gewicht des Ventilators tragen.

INSTALLATION DER AUFHÄNGERSTANGE

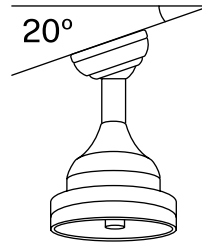
Wählen Sie die Kleiderstange, die am besten zu Ihrer Situation passt: Es sind eine 15-cm-Bügelstange und eine 25-cm-Bügelstange erhältlich.

Entfernen Sie die Schraube von der Stange, indem Sie den Stift entfernen, und führen Sie die Haube (Dachverkleidung) und die Motorhaube durch die Kleiderstange. Führen Sie als Nächstes die Kabel des Lüftermotors durch die Innenseite der Aufhängestange. Bringen Sie die Aufhängestange am Motor an und setzen Sie die Schraube und den Splint ein.

Traditionelle Montage



Winkelmontage

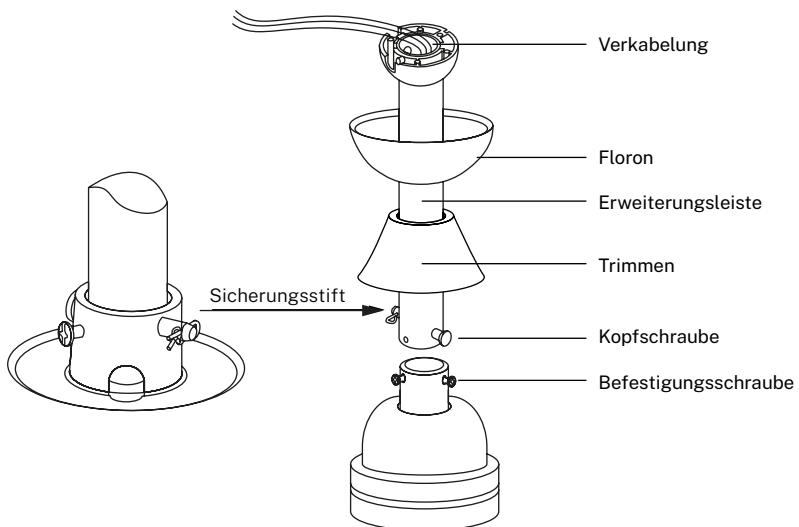


Dieser Ventilator kann entweder in einer normalen oder gewölbten Decke installiert werden, und Sie können die Aufhängelänge mit der längeren Aufhängestange (im Lieferumfang enthalten) verlängern. Um die Kleiderstange zu installieren, benötigen Sie die folgenden Werkzeuge: einen Schraubendreher, einen Schlitzschraubendreher, eine verstellbare Zange oder einen Schraubenschlüssel, eine Stehleiter, einen Drahtschneider und Isolierband.

Führen Sie die Lüfterkabel vom Motor durch die Kleiderstange, die dekorative Abdeckung und den Baldachin zur Decke.

Rat: Das Anbringen eines kleinen Stücks Isolierband an den Enden der Drähte hilft, sie zusammenzuhalten, wenn Sie sie durch die Kleiderstange führen.

INSTALLATION DER AUFHÄNGESTANGE



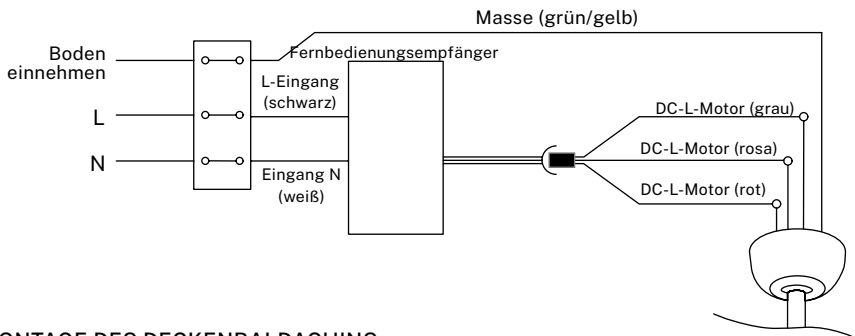
- Wenn Sie die Aufhängelänge Ihres Ventilators verlängern möchten, entfernen Sie die Kugel von der Aufhängestange und verwenden Sie die zusätzliche Verlängerungsstange (im Lieferumfang enthalten).
- Wenn Sie die Erweiterungsleiste verwenden möchten, befolgen Sie die folgenden Anweisungen:
 1. Um die Kugel von der Aufhängungsstange zu entfernen, lösen Sie die Stellschraube und entfernen Sie die Splinte.
 2. Senken Sie die Kugel ab und entfernen Sie den Sicherungsstift.
 3. Nehmen Sie die Kugel aus der Kleiderstange und stecken Sie sie in die längere Kleiderstange (die Oberseite der Stange hat ein Loch für die Stellschraube; verwenden Sie diese, um die Stange zu befestigen).
 4. Stecken Sie den Sicherungsstift in das Ende der Aufhängestange und heben Sie die Kugel an. Stellen Sie sicher, dass der Sicherungsstift mit den Rillen im Inneren der Kugel ausgerichtet ist, und befestigen Sie die Stellschraube.

Beratung: Um das Einführen der Drähte in die Schiene zu erleichtern, kleben Sie etwas Isolierband um die Drähte. Dies hilft Ihnen, sie beim Einsetzen in die Leiste zusammenzuhalten.

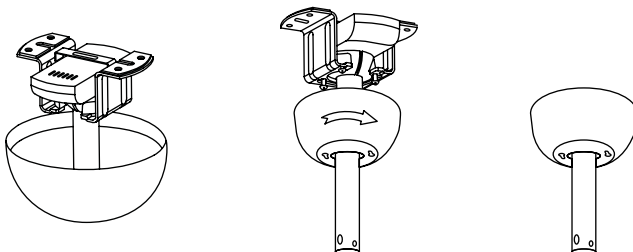
5. Lösen Sie die Befestigungsschrauben und die Unterlegscheibe von der Oberseite des Motorgehäuses. Entfernen Sie die Stangenstifte (falls Sie dies noch nicht getan haben). Stecken Sie die Rosette durch die Stange.
6. Führen Sie die Kabel durch die Stange und ziehen Sie die überschüssigen Kabel von der Oberseite der Stange ab, um sie festzuziehen.
7. Platzieren Sie die Stange im Motorgehäuse und setzen Sie die zuvor entfernten Stifte ein. Ziehen Sie die Stellschrauben und Unterlegscheiben fest.
8. Senken Sie die Haube in Richtung Motorgehäuse ab.

VERKABELUNGSANSCHLUSS

Stellen Sie die Verbindung zwischen den Empfängerkabeln und den Lüftermotorkabeln gemäß den Farbmarkierungen her. Stellen Sie sicher, dass die Verbindung fest ist.



MONTAGE DES DECKENBALDACHINS

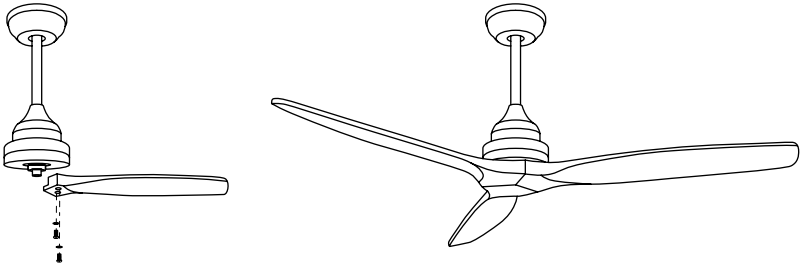


1. Heben Sie den Baldachin auf die Montagehalterung und richten Sie die gelösten Schrauben an der Montagehalterung an den Löchern im Baldachin aus.
2. Drehen Sie den Endknopf, um ihn anzupassen. Setzen Sie die Schrauben wieder ein und sichern Sie sie mit einem Schraubendreher.
3. Sobald Sie die Montagehalterung an der Anschlussdose befestigt haben, können Sie mit dem Aufhängen des Lüfters fortfahren.
4. Halten Sie den Ventilator mit beiden Händen fest. Führen Sie die Stange durch die Öffnung in der Montagehalterung und lassen Sie die Kugel auf der Montagehalterung ruhen.
5. Drehen Sie die Kugelkupplung, bis sie mit der Lasche an der Montagehalterung übereinstimmt.

Beratung: Eine andere Person sollte Ihnen beim Halten der Leiter helfen und Ihnen den Ventilator reichen, sobald Sie die Leiter erklommen haben.

BLADE-INSTALLATION

Befestigen Sie die Klingen mit den mitgelieferten Schrauben und Unterlegscheiben an ihrer Metallhalterung.



Richten Sie die Löcher im Messerhalter mit den Löchern in den Messern und im Motorkörper aus und schrauben Sie sie fest, aber ziehen Sie die Schrauben erst fest, wenn sie alle richtig sitzen und festgeschraubt sind.

Rat: Um Zeit zu sparen, können Sie die Unterlegscheiben auf jede Schraube setzen, bevor Sie die Klingen montieren.

ÜBERPRÜFEN SIE DIE INSTALLATION

- Überprüfen Sie den korrekten Betrieb des Deckenventilators und stellen Sie sicher, dass keine ungewöhnlichen Bewegungen oder Fehlausrichtungen in irgendeinem Teil des Ventilators auftreten.
- Falls eine Art Summen/Vibriieren zu sehen ist, können Sie die Klingen mit dem Auswuchtkit einstellen.
- In diesem Kit haben Sie selbstklebende Gewichte und "U"-Clips.
- Schalten Sie den Deckenventilator aus.
- Sie können den Clip in die Mitte einer beliebigen Klinge setzen und prüfen, ob die Vibration abnimmt.
- Ventilator einschalten und prüfen. Wenn keine Änderung sichtbar ist, schalten Sie den Lüfter aus und bringen Sie einen weiteren Clip an einem anderen Blatt an oder verwenden Sie die Klebegewichte.

PROBLEMLÖSUNG

Wenn die Fernbedienung nicht funktioniert, überprüfen Sie bitte, ob:

- Der Lüfter hat Strom.
- Der Lüfter ist richtig angeschlossen.
- Die Batterie in der Fernbedienung wird geladen.
- Es sind andere ferngesteuerte Produkte in der Nähe und in Betrieb. Fernbedienungsprodukte mit der gleichen Frequenz, die in unmittelbarer Nähe betrieben werden, stören sich gegenseitig.



In Übereinstimmung mit den Richtlinien: 2012/19 / EU und 2015/863 / EU über die Beschränkung der Verwendung gefährlicher Stoffe in elektrischen und elektronischen Geräten sowie deren Abfallentsorgung. Das Symbol mit der gekreuzten Mülltonne auf der Verpackung zeigt an, dass das Produkt am Ende seiner Nutzungsdauer als separater Abfall gesammelt wird. Daher muss jedes Produkt, das das Ende seiner Nutzungsdauer erreicht hat, an spezialisierte Abfallentsorgungszentren zur selektiven Sammlung von elektrischen und elektronischen Abfallgeräten geliefert oder beim Kauf ähnlicher neuer Geräte an den Einzelhändler zurückgegeben werden für eine Basis. Die ordnungsgemäße getrennte Sammlung für die spätere Inbetriebnahme von Geräten, die zum umweltfreundlichen Recycling, zur Behandlung und Entsorgung versandt werden, trägt dazu bei, mögliche negative Auswirkungen auf Umwelt und Gesundheit zu vermeiden und das Recycling und die Wiederverwendung zu optimieren die Komponenten, aus denen das Gerät besteht... Die missbräuchliche Beseitigung des Produkts durch den Benutzer impliziert die Anwendung von Verwaltungsanktionen in Übereinstimmung mit den Gesetzen.

Bedankt dat u voor onze plafondventilator hebt gekozen. Lees de instructies zorgvuldig door voordat u dit apparaat gebruikt en om een optimaal gebruik ervan te garanderen.

De hier genoemde veiligheidsmaatregelen verminderen het risico op brand, elektrische schokken en letsel als ze correct worden opgevolgd. Bewaar de handleiding op een veilige plaats voor toekomstig gebruik, evenals het aankoopbewijs en de doos. Geef deze instructies, indien van toepassing, aan de toekomstige eigenaar van het apparaat.

Volg altijd de basisveiligheidsinstructies en maatregelen ter voorkoming van gevaren wanneer u een elektrisch apparaat gebruikt. De fabrikant is niet verantwoordelijk voor schade die voortvloeit uit het niet opvolgen van deze instructies door de gebruiker.

LOCATIE- EN INSTALLATIEVEREISTEN

MECHANISCHE TIPS

- Conform veiligheidsvoorschriften moet het laagste punt van de ventilatorbladen zich minimaal 2,3 meter boven de grond bevinden.
- Zorg ervoor dat de gekozen locatie niet toelaat dat de roterende messen in contact komen met voorwerpen.
- Controleer of de plafondbalken stevig vastzitten en groot en sterk genoeg zijn om het gewicht van de ventilator te dragen.
- Om het risico op brand, elektrische schokken of persoonlijk letsel te verminderen, moet u ervoor zorgen dat de montagebeugel van de ventilator rechtstreeks aan de bouwconstructie wordt bevestigd. NIET monteren in een verdeelkast.
- De montagebeugel moet stevig worden vastgeschroefd aan een ondersteunende constructie, zoals een betonnen dak, staalconstructie of houten frame. Als er een houten frame wordt toegevoegd, moet dit stevig tussen twee balken worden gespijkerd of geschroefd.
- Om het risico op persoonlijk letsel en materiële schade te verminderen, mag u de verticale stang of ventilatorbladen niet buigen of beschadigen wanneer u de ventilator hanteert of installeert. Als u schade aan het product constateert, neem dan contact op met onze klantenservice voordat u doorgaat met de installatie van de ventilator.
- Zorg ervoor dat de ventilator stevig aan het plafond is bevestigd. Alle bevestigingsschroeven moeten worden gecontroleerd en indien nodig opnieuw worden vastgedraaid voordat de ventilator wordt gestart.

ELEKTRISCHE TIPS

- Schakel de stroom uit voordat u werkzaamheden aan de plafondventilator uitvoert en schakel de stroomonderbreker uit. Om mogelijke elektrische schokken te voorkomen, moet u controleren of de stroom is uitgeschakeld bij de zekeringkast of het stroomonderbrekerpaneel voordat u de bedrading aansluit.
- De ventilator, montagebeugel en verlichtingsapparatuur moeten op aarde worden aangesloten. Controleer of alle verbindingen goed geïsoleerd zijn.
- Controleer en bevestig dat alle verbindingen correct en veilig zijn. Nadat alle elektrische aansluitingen zijn gemaakt, bergt u alle kabels veilig op.
- Probeer deze ventilator niet te bedienen met een wandschakelaar of afstandsbediening die niet door de fabrikant is goedgekeurd voor gebruik met de ventilator. Gebruik geen solid state-controller. Als u een niet-goedgekeurde wandschakelaar of afstandsbediening gebruikt, vervalt uw garantie.
- Sluit de plafondventilator niet aan op een dimmerschakelaar.

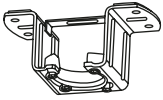
BEVEILIGINGSINSTRUCTIES

Wanneer u een elektrisch apparaat gebruikt, moeten altijd de volgende fundamentele veiligheidsmaatregelen in acht worden genomen.

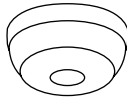
- Om het risico op persoonlijk letsel te verminderen, bevestigt u de ventilator rechtstreeks aan de draagstructuur van het gebouw volgens deze instructies en gebruikt u uitsluitend het meegeleverde materiaal.
- Om mogelijke elektrische schokken te voorkomen, moet u, voordat u uw ventilator installeert, de stroom uitschakelen door de stroomschakelaars op het elektrische paneel en de bijbehorende wandschakelaars uit te schakelen. Als het niet mogelijk is de stroomschakelaars uit te schakelen, gebruik dan een waarschuwingsapparaat, zoals een label op het elektrische paneel.
- Alle kabels moeten voldoen aan de specificaties van lokale en nationale elektrische codes en ANSI/NFPA 70. Als u niet bekend bent met elektrische installaties, raadpleeg dan een gekwalificeerde elektricien.
- Buig het mesbevestigingssysteem niet tijdens het installeren, kantelen of reinigen van de messen.
- Steek geen andere voorwerpen tussen de ventilatorbladen.
- Om het risico op brand, elektrische schokken of motorschade te verminderen, mag u bij deze ventilator geen solid-state snelheidsregelaar gebruiken. Gebruik uitsluitend de originele snelheidsregelaars.
- Dit apparaat kan worden gebruikt door kinderen van 8 jaar en ouder en door mensen met verminderde lichamelijke, zintuiglijke of geestelijke vermogens, of met een gebrek aan ervaring of beperkte kennis, op voorwaarde dat zij onder toezicht staan van een persoon die verantwoordelijk is voor hun veiligheid of die is opgeleid in het gebruik ervan. het apparaat veilig.
- Kinderen mogen niet met dit apparaat spelen. Ze mogen ook geen schoonmaak- en onderhoudstaken uitvoeren, tenzij ze ouder zijn dan 8 jaar en onder toezicht staan. Kinderen moeten nauwlettend in de gaten worden gehouden wanneer ze een apparaat gebruiken.

OPMERKING: De instructies en veiligheidsmaatregelen in deze handleiding dekken mogelijk niet alle mogelijke problemen en situaties. U dient te begrijpen dat zowel gezond verstand als voorzichtigheid essentieel zijn bij de installatie en het gebruik van de ventilator.

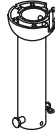
ONDERDELEN LIJST



Montagebeugel



Floron



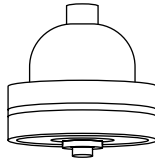
Bar



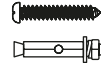
Verlengstang



Trimmen



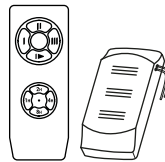
Motor



Schroeven



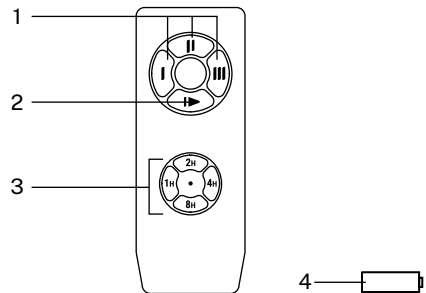
Messen X3



Afstandsbediening en controller

AFSTANDBEDIENING

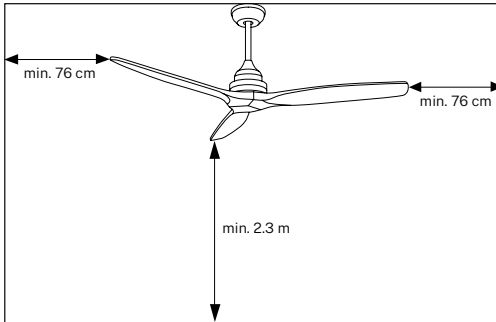
1. Snelheden
2. Aan / uit knop
3. Tijdopnemer
4. Batterijen



- Gebruik dit product onder de juiste spanning. Een te lage spanning leidt tot een mislukte werking.
 - Haal de batterijen uit de controller als je hem lange tijd niet gaat gebruiken.
- Opmerking: Om veiligheidsredenen en om optimale prestaties te garanderen, moet u de aardingskabel correct aansluiten.
- Zorg er bij het installeren van de ventilator voor dat niets tegen de ontvangerantenne of andere draden drukt om kortsluiting te voorkomen.

INSTALLATIE INSTRUCTIES

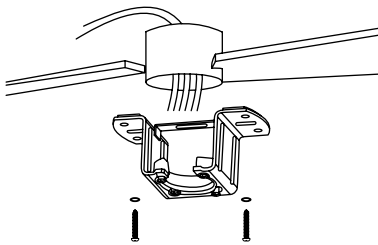
INSTALLATIE VOORBEREIDING



- Om persoonlijk letsel en letsel te voorkomen, moet u ervoor zorgen dat de ventilator op een locatie wordt gehangen waar de bladen zich op een afstand van 2,3 m of meer van de vloer en 76 cm van de dichtstbijzijnde muur of obstakel bevinden.
- Zorg ervoor dat de montagebeugel goed aan de bouwconstructie is bevestigd en het volledige gewicht van de ventilator kan dragen.

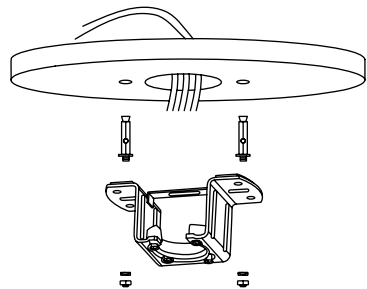
HET INSTALLEREN VAN DE MONTAGEBEUGEL

- Controleer of het plafond waar u de ventilator wilt monteren stabiel is en het gewicht van de ventilator veilig kan dragen.
- Bevestig de montagebeugel niet rechtstreeks op plafonds van minder dan 10 mm om te voorkomen dat de schroef losraakt en eruit komt.



Houten dak

Boor de benodigde gaten en bevestig vervolgens de montagebeugel met de houtschroeven en ringen aan de plafondverbindingen.



Betonnen dak

Boor gaten met een boor van 8 mm, afhankelijk van de lengte van de expansieschroeven. Bevestig vervolgens de montagebeugel aan het plafond met de expansieschroeven.

OPMERKING: Deze ventilator kan ook in een verlaagd plafond gemonteerd worden, hiervoor dient u bevestigingsschroeven met veerhendel te gebruiken (niet meegeleverd).

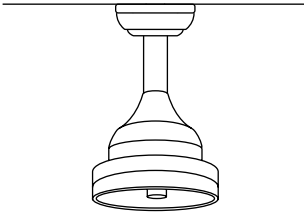
- Markeer de juiste positie van de gaten en bevestig de plafondsteun met behulp van de schroeven met metalen pluggen of schroeven en ringen die geschikt zijn voor het gekozen plafondtype.
- Controleer of de beugel correct is geïnstalleerd voordat u de ventilator ophangt. De montagebeugel moet het gehele gewicht van de ventilator dragen.

HANGER BAR INSTALLATIE

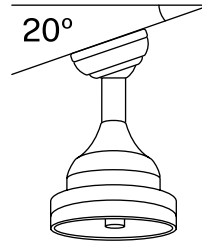
Kies het ophangrek dat het beste bij uw situatie past: er is een ophangrek van 15 cm en een ophangrek van 25 cm verkrijgbaar.

Verwijder de bout van de stang door de pen te verwijderen en steek de kap (dakafwerking) en motorkap door de ophangstang. Leid vervolgens de draden van de ventilatormotor door de binnenkant van de ophangstang. Monteer de ophangstang op de motor en steek de bout en splitpen erin.

Traditionele montage



Hoek montage

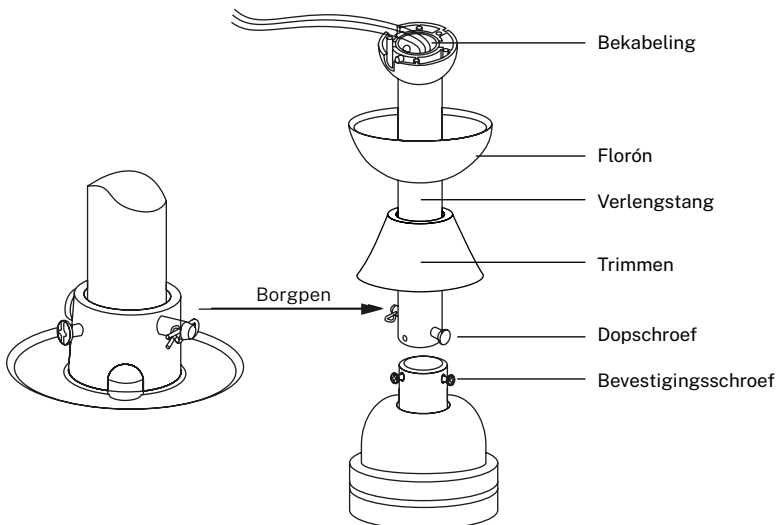


Deze ventilator kan worden geïnstalleerd in een normaal of gewelfd plafond en u kunt de ophanglengte verlengen met de langere ophangstang (meegeleverd). Om de ophangstang te installeren, hebt u het volgende gereedschap nodig: een schroevendraaier, een schroevendraaier met platte kop, een verstelbare tang of een sleutel, een trapladder, draadknippers en elektrische tape.

Leid de ventilatordraden van de motor, door de ophangstang, decoratieve afdekking en luifel naar het plafond.

Het advies: Door een klein stukje isolatietape op de uiteinden van de draden aan te brengen, blijven ze bij elkaar terwijl u ze door de ophangstang haalt.

INSTALLATIE VAN OPHANGSTANG



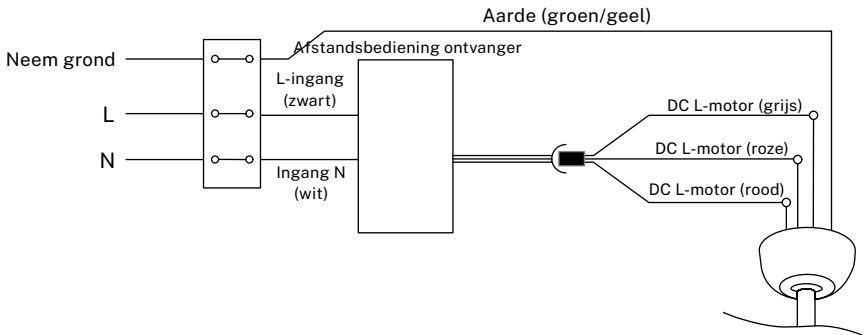
- Als je de ophanglengte van je ventilator wilt vergroten, verwijder dan de bal van de ophangstang en gebruik de extra verlengstang (meegeleverd).
- Als u het verlengstuk wilt gebruiken, volgt u de volgende instructies:
 1. Om de kogel van de ophangstang te verwijderen, draait u de stelschroef los en verwijdert u de splitpennen.
 2. Laat de kogel zakken en verwijder de borgpen.
 3. Haal de bal uit het hangertje en plaats deze in het langere hangertje (de bovenkant van het staafje heeft een gat voor de stelschroef; gebruik deze om het staafje vast te zetten).
 4. Steek de borgpen in het uiteinde van de ophangstang en breng de kogel omhoog. Zorg ervoor dat de borgpen op één lijn ligt met de groeven in de kogel en draai de stelschroef vast.

Advies: Om het gemakkelijker te maken de draden in de stang te steken, plaatst u wat isolatietape rond de draden. Dit zal je helpen ze bij elkaar te houden terwijl je ze in de stang steekt.

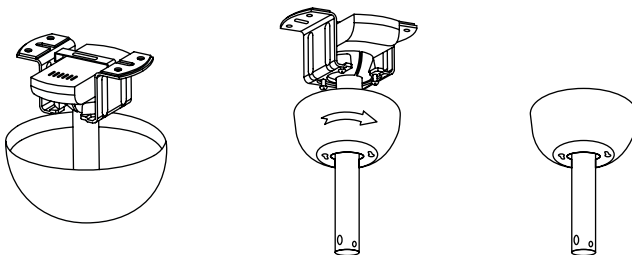
5. Maak de montageschroeven en sluitring los van de bovenkant van het motorhuis. Verwijder de stuurpennen (als u dat nog niet heeft gedaan). Steek de rozet door de staaf.
6. Leid de kabels door de stang en trek de overtollige kabels vanaf de bovenkant van de stang om ze strak te trekken.
7. Plaats de staaf in het motorhuis en steek de pinnen erin die u eerder hebt verwijderd. Draai de stelschroeven en ringen vast.
8. Laat de kap zakken in de richting van het motorhuis.

BEDRADINGSVERBINDING

Maak de verbinding tussen de draden van de ontvanger en de draden van de ventilatormotor volgens de kleuraanduidingen. Zorg ervoor dat de verbinding goed vastzit.



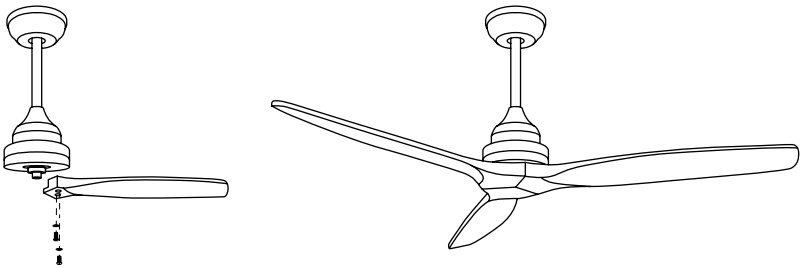
PLAFONDKAPJE MONTEREN



1. Til de kap op de montagebeugel en lijk de losgemaakte schroeven op de montagebeugel uit met de gaten in de kap.
 2. Draai de kruisbloem om deze aan te passen. Plaats de schroeven terug en zet ze vast met een schroevendraaier.
 3. Zodra u de montagebeugel aan de aansluitdoos heeft bevestigd, kunt u doorgaan met het ophangen van de ventilator.
 4. Pak de ventilator stevig vast met beide handen. Steek de staaf door de opening in de montagebeugel en laat de kogel op de montagebeugel rusten.
 5. Draai de kogelkoppeling totdat deze op één lijn ligt met het lipje op de montagebeugel.
- Advies:** Een andere persoon moet je helpen de ladder vast te houden en je de ventilator te overhandigen zodra je de ladder hebt beklommen.

INSTALLATIE VAN HET MES

Monteer de messen op hun metalen steun met behulp van de meegeleverde schroeven en ringen.



Lijk de gaten in de meshouder uit met de gaten in de messen en in het motorhuis en schroef ze op hun plaats, maar draai de schroeven pas vast als ze allemaal op hun plaats zitten en zijn vastgeschroefd.

Het advies: Om tijd te besparen, kunt u de ringen op elke schroef plaatsen voordat u de messen installeert.

CONTROLEER DE INSTALLATIE

- Controleer de juiste werking van de plafondventilator en controleer of er geen vreemde beweging of verkeerde uitlijning is in enig deel van de ventilator.
- In het geval dat er een soort gezoem/trilling te zien is, kunt u doorgaan met het afstellen van de bladen met de balanceerset.
- In deze kit heb je zelfklevende gewichten en "u" clips.
- Zet de plafondventilator uit.
- U kunt de clip in het midden van elk mes plaatsen en controleren of de trilling afneemt.
- Zet de ventilator aan en controleer. Als er geen verandering te zien is, zet u de ventilator uit en voegt u nog een clip toe aan een ander mes of gebruikt u de zelfklevende gewichten.

PROBLEEM OPLOSSING

Als de afstandsbediening niet werkt, controleer dan of:

- De ventilator heeft stroom.
- De ventilator is correct aangesloten.
- De batterij in de afstandsbediening is opgeladen.
- Er zijn andere op afstand bedienbare producten in de buurt en in bedrijf. Afstandsbedieningsproducten met dezelfde frequentie die dicht bij elkaar werken, interfereren met elkaar.



In overeenstemming met de richtlijnen: 2012/19 / EU en 2015/863 / EU betreffende de beperking van het gebruik van gevaarlijke stoffen in elektrische en elektronische apparatuur, evenals hun afvalverwerking. Het symbool met de gekruiste vuilnisbak op de verpakking geeft aan dat het product aan het einde van zijn levensduur als gescheiden afval wordt ingezameld. Daarom moet elk product dat het einde van zijn levensduur heeft bereikt, worden afgeleverd bij gespecialiseerde afvalverwijderingscentra voor de selectieve inzameling van afgedankte elektrische en elektronische apparatuur, of bij de aankoop van soortgelijke nieuwe apparatuur in één keer aan de detailhandelaar worden geretourneerd. voor één basis. Een juiste gescheiden inzameling voor latere inbedrijfstelling van apparatuur die wordt verzonden om te worden gerecycled, behandeld en op milieuvriendelijke wijze afgevoerd, helpt mogelijke negatieve effecten op het milieu en de gezondheid te voorkomen en optimaliseert recycling en hergebruik van de componenten waaruit het apparaat bestaat. De onrechtmatige eliminatie van het product door de gebruiker impliceert de toepassing van administratieve sancties in overeenstemming met de wetten.

Dziękujemy za wybranie naszego wentylatora sufitowego. Przed użyciem tego urządzenia i aby zapewnić jego najlepsze wykorzystanie, prosimy o uważne przeczytanie instrukcji.

Wymienione tutaj środki bezpieczeństwa zmniejszają ryzyko pożaru, porażenia prądem elektrycznym i obrażeń, jeśli są przestrzegane. Prosimy zachować instrukcję w bezpiecznym miejscu do wykorzystania w przyszłości, a także dowód sprzedaży i pudełko. Jeśli ma to zastosowanie, przekaż tę instrukcję przyszłemu właścicielowi urządzenia.

Podczas korzystania z urządzenia elektrycznego należy zawsze przestrzegać podstawowych instrukcji bezpieczeństwa i środków zapobiegania zagrożeniom. Producent nie ponosi odpowiedzialności za jakiegokolwiek szkody powstałe na skutek niezastosowania się użytkownika do niniejszej instrukcji.

WYMAGANIA DOTYCZĄCE LOKALIZACJI I INSTALACJI

WSKAZÓWKI MECHANIKA

- Zgodnie z przepisami bezpieczeństwa najniższy punkt łopatek wentylatora musi znajdować się na wysokości co najmniej 2,3 metra od podłoża.
- Upewnij się, że wybrane miejsce nie pozwala na kontakt obracających się ostrzy z żadnymi przedmiotami.
- Sprawdź, czy belki stropowe są solidne, duże i wystarczająco mocne, aby utrzymać ciężar wentylatora.
- Aby zmniejszyć ryzyko pożaru, porażenia prądem lub obrażeń ciała, należy upewnić się, że wspornik montażowy wentylatora jest przymocowany bezpośrednio do konstrukcji budynku. Nie montować w skrzynce rozdzielczej.
- Wspornik montażowy musi być bezpiecznie przykręcony do konstrukcji nośnej, takiej jak dach betonowy, konstrukcja stalowa lub rama drewniana. Jeżeli dodawana jest rama drewniana, należy ją mocno przybić lub przykręcić pomiędzy dwoma legarami.
- Aby zmniejszyć ryzyko obrażeń ciała i szkód materialnych, nie zginaj ani nie uszkadzaj pionowego pręta ani łopatek wentylatora podczas przenoszenia lub instalowania wentylatora. Jeżeli zauważysz jakiegokolwiek uszkodzenia produktu, przed przystąpieniem do montażu wentylatora skontaktuj się z naszym serwisem.
- Upewnij się, że wentylator jest bezpiecznie przymocowany do sufitu. Wszystkie śruby mocujące należy sprawdzić i w razie potrzeby dokręcić przed uruchomieniem wentylatora.

WSKAZÓWKI ELEKTRYCZNE

- Przed przystąpieniem do jakiegokolwiek prac przy wentylatorze sufitowym wyłącz zasilanie i wyłącz wyłącznik zasilania. Aby uniknąć możliwego porażenia prądem elektrycznym, przed wykonaniem okablowania należy sprawdzić, czy zasilanie w skrzynce bezpieczników lub panelu wyłączników jest wyłączone.
- Wentylator, wspornik montażowy i sprzęt oświetleniowy muszą być podłączone do uziemienia. Sprawdź, czy wszystkie złącza są dobrze izolowane.
- Sprawdź i potwierdź, że wszystkie połączenia są prawidłowe i bezpieczne. Po wykonaniu wszystkich połączeń elektrycznych należy bezpiecznie przechowywać wszystkie kable.
- Nie próbuj sterować tym wentylatorem za pomocą przełącznika ściennego lub pilota, który nie został zatwierdzony przez producenta do użytku z wentylatorem. Nie używaj kontrolera półprzewodnikowego. Użycie niezatwierdzonego przełącznika ściennego lub pilota zdalnego sterowania spowoduje utratę gwarancji.
- Nie podłączaj wentylatora sufitowego do ściemniacza.

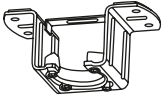
INSTRUKCJE BEZPIECZEŃSTWA

Podczas korzystania z dowolnego urządzenia elektrycznego należy zawsze przestrzegać poniższych podstawowych środków ostrożności.

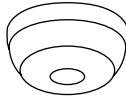
- Aby zmniejszyć ryzyko obrażeń ciała, należy przymocować wentylator bezpośrednio do konstrukcji wsporczej budynku, postępując zgodnie z poniższymi instrukcjami i używać wyłącznie dostarczonych materiałów.
- Aby uniknąć możliwego porażenia prądem elektrycznym, przed instalacją wentylatora należy odłączyć zasilanie, wyłączając przełączniki zasilania na panelu elektrycznym i powiązane przełączniki ściennie. Jeżeli wyłączenie wyłączników zasilania nie jest możliwe, należy zastosować urządzenie ostrzegawcze, np. etykietę na panelu elektrycznym.
- Wszystkie kable muszą spełniać specyfikacje ustanowione przez lokalne i krajowe przepisy elektryczne oraz ANSI/NFPA 70. Jeśli nie znasz się na instalacjach elektrycznych, skonsultuj się z wykwalifikowanym elektrykiem.
- Nie zginaj systemu mocowania ostrzy podczas montażu, przechylania lub czyszczenia ostrzy.
- Nie wkładaj innych przedmiotów pomiędzy łopatki wentylatora.
- Aby zmniejszyć ryzyko pożaru, porażenia prądem lub uszkodzenia silnika, nie należy używać z tym wentylatorem półprzewodnikowego regulatora prędkości. Używaj wyłącznie oryginalnych regulatorów prędkości.
- Urządzenie to może być używane przez dzieci w wieku 8 lat i starsze oraz osoby o ograniczonych zdolnościach fizycznych, sensorycznych lub umysłowych, a także osoby nieposiadające doświadczenia lub ograniczonej wiedzy, pod warunkiem, że znajdują się one pod nadzorem osoby odpowiedzialnej za ich bezpieczeństwo lub zostały przeszkolone w zakresie obsługi bezpiecznie używać urządzenia.
- Dzieci nie powinny bawić się tym urządzeniem. Nie powinny również wykonywać zadań związanych z czyszczeniem i konserwacją, chyba że ukończyły 8 lat i są pod nadzorem. Podczas korzystania z jakiegokolwiek urządzenia dzieci powinny znajdować się pod ścisłym nadzorem.

NOTATKA: Instrukcje i środki ostrożności zawarte w tej instrukcji mogą nie obejmować wszystkich możliwych problemów i sytuacji. Należy zrozumieć, że podczas instalacji i użytkowania wentylatora niezbędny jest zdrowy rozsądek i ostrożność.

LISTA CZĘŚCI



Uchwyt montażowy



Floron



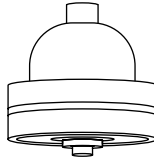
Bar



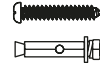
Pasek przedłużający



Przycinać



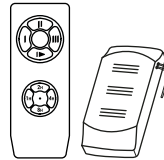
Silnik



Śruby



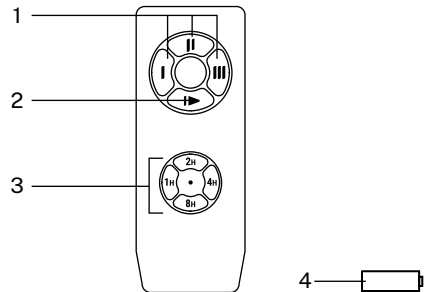
Ostrza X3



Pilot i kontroler

PILOT

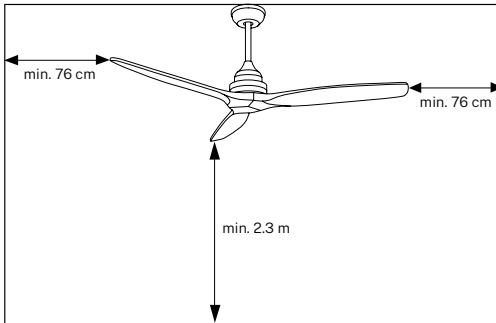
1. Prędkości
2. Włącznik / wyłącznik
3. Regulator czasowy
4. Baterie



- Używaj tego produktu pod odpowiednim napięciem. Zbyt niskie napięcie spowoduje awarię działania.
 - Wyjmij baterie z kontrolera, jeśli nie zamierzasz go używać przez dłuższy czas.
- Notatka: Ze względów bezpieczeństwa oraz w celu zapewnienia optymalnej wydajności podłącz przewód uziemiający prawidłowo.
- Podczas instalacji wentylatora upewnij się, że nic nie naciska na antenę odbiorczą lub inne przewody, aby zapobiec zwarceniu.

INSTRUKCJE INSTALACJI

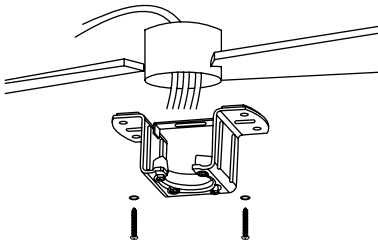
PRZYGOTOWANIE DO INSTALACJI



- Aby uniknąć obrażeń ciała i obrażeń, upewnij się, że wentylator jest zawieszony w miejscu, które umożliwi umieszczenie łopatek co najmniej 2,3 m nad podłogą i 76 cm od najbliższej ściany lub przeszkody.
- Upewnij się, że wspornik montażowy jest prawidłowo przymocowany do konstrukcji budynku i może utrzymać cały ciężar wentylatora.

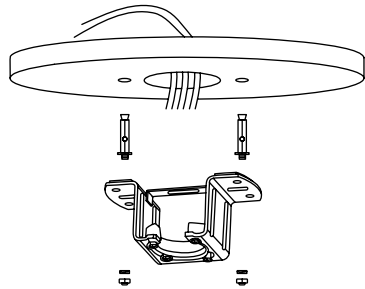
MONTAŻ WSPORNIKA MONTAŻOWEGO

- Sprawdź, czy sufit, w którym zamierzasz zamontować wentylator, jest stabilny i jest w stanie bezpiecznie utrzymać ciężar wentylatora.
- Nie mocuj wspornika montażowego bezpośrednio do sufitów w odległości mniejszej niż 10 mm, aby uniknąć ryzyka poluzowania się i wysunięcia śruby.



Dach drewniany

Wywierć niezbędne otwory, a następnie przymocuj wspornik montażowy za pomocą wkrętów do drewna i podkładek do złączy sufitowych.



Betonowy dach

Wywierć otwory wiertłem o średnicy 8 mm, w zależności od długości śrub rozporowych. Następnie przymocuj wspornik montażowy do sufitu za pomocą śrub rozporowych.

NOTATKA: Wentylator ten można również zamontować w suficie podwieszanym, w tym celu należy użyć śrub mocujących z dźwignią sprężynową (brak w zestawie).

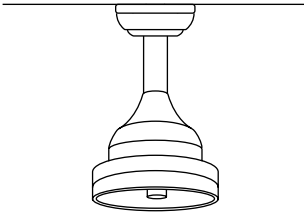
- Zaznacz prawidłowe położenie otworów i przymocuj wspornik sufitowy za pomocą wkrętów z metalowymi kołkami lub wkrętów i podkładek odpowiednich do wybranego rodzaju sufitu.
- Przed zawieszeniem wentylatora sprawdź poprawność montażu wspornika. Wspornik montażowy musi utrzymać cały ciężar wentylatora.

MONTAŻ DRAŻKA WIESZAKOWEGO

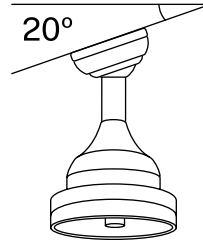
Wybierz wieszak, który najlepiej pasuje do Twojej sytuacji: dostępne są wieszaki 15 cm i 25 cm.

Wymij śrubę z drążka, wyjmując kołek i przetóż daszek (poszycie dachu) i osłonę silnika przez wieszak. Następnie poprowadź przewody silnika wentylatora przez wnętrze wieszaka. Zamocuj wieszak do silnika i włóż śrubę i zawleczkę.

Tradycyjny montaż



Montaż kątowy

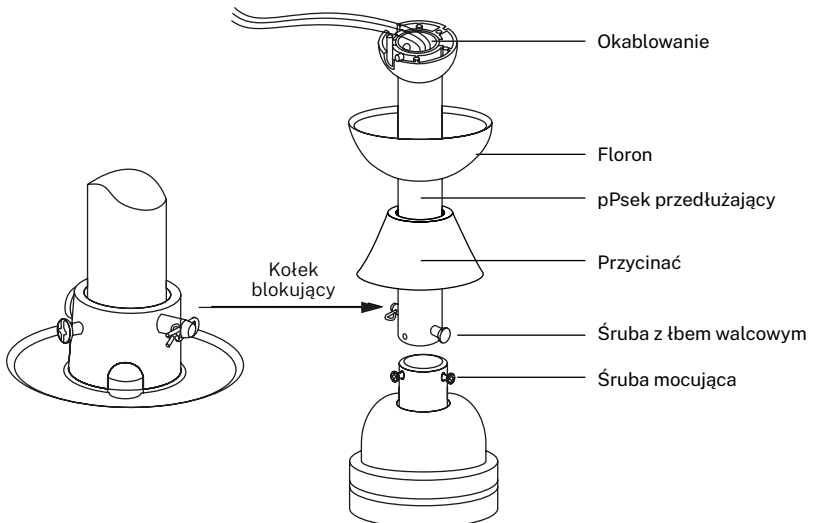


Ten wentylator można zainstalować w zwykłym lub sklepionym suficie, a długość zawieszenia można wydłużyć za pomocą dłuższego wieszaka (w zestawie). Do montażu wieszaka potrzebne są następujące narzędzia: śrubokręt, śrubokręt płaski, szczypce nastawne lub klucz, drabinka, przecinaki do drutu i taśma elektryczna.

Poprowadź przewody wentylatora od silnika, przez wieszak, ozdobną osłonę i daszek do sufitu.

Rada: Nałożenie małego kawałka taśmy elektrycznej na końce przewodów pomoże utrzymać je razem podczas przeciągania ich przez wieszak.

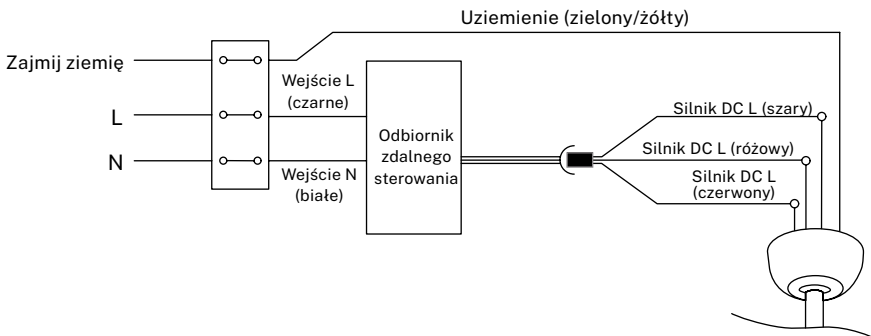
MONTAŻ DRAŻKA ZAWIESZENIA



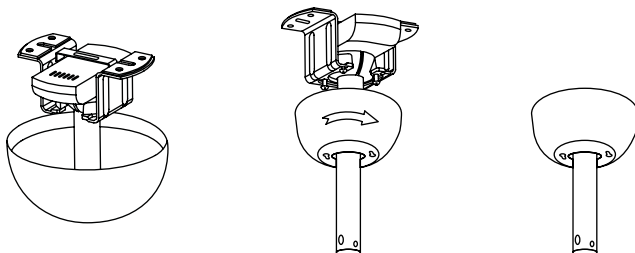
- Jeśli chcesz wydłużyć długość zawieszenia swojego wentylatora, wyjmij kulkę z drążka wieszaka i użyj dodatkowego przedłużacza (w zestawie).
 - Jeśli chcesz skorzystać z paska rozszerzenia postępuj zgodnie z poniższą instrukcją:
 1. Aby zdjąć kulkę z drążka zawieszenia, poluzuj śrubę ustalającą i wyjmij zawleczeni.
 2. Opuść kulę i wyjmij sworzeń blokujący.
 3. Wyjmij kulkę z drążka wieszaka i włóż ją do dłuższego drążka wieszaka (w górnej części drążka znajduje się otwór na śrubę ustalającą; użyj go do zabezpieczenia drążka).
 4. Włóż sworzeń blokujący w koniec drążka zawieszenia i podnieś kulę. Upewnij się, że sworzeń blokujący jest wyrównany z rowkami wewnątrz kuli i dokręć śrubę ustalającą.
- Rada:** Aby ułatwić wprowadzenie przewodów do listwy, owiń przewody taśmą izolacyjną. Pomoże to utrzymać je razem podczas wkładania do paska.
5. Poluzuj śruby mocujące i podkładkę z górnej części obudowy silnika. Usuń szpilki paska (jeśli jeszcze tego nie zrobiłeś). Włóż rozetę przez drążek.
 6. Przeciągnij kable przez drążek i wyciągnij nadmiar przewodów z górnej części drążka, aby je dokręcić.
 7. Umieść pręt w obudowie silnika i włóż wyjęte wcześniej kołki. Dokręć śruby ustalające i podkładki.
 8. Opuść osłonę w stronę obudowy silnika.

PODŁĄCZENIE PRZEWODÓW

Wykonaj połączenie pomiędzy przewodami odbiornika a przewodami silnika wentylatora, kierując się kolorami. Upewnij się, że połączenie jest szczelne.



MONTAŻ PODESTU SUFITOWEGO

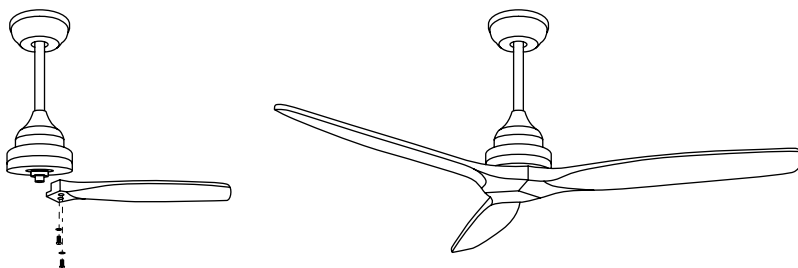


1. Podnieś baldachim na wspornik montażowy i dopasuj poluzowane śruby na wsporniku montażowym do otworów w daszku.
2. Obróć zwiercienie, aby je wyregulować. Włóż ponownie śruby i zabezpiecz je śrubokrętem.
3. Po przymocowaniu wspornika montażowego do skrzynki przyłączeniowej można przystąpić do zawieszania wentylatora.
4. Chwyć mocno wentylator obiema rękami. Przełóż drążek przez otwór we wsporniku montażowym i pozwól kulce spocząć na wsporniku montażowym.
5. Obróć sprzęgło kulowe, aż zrówna się z wypustką na wsporniku montażowym.

Rada: Inna osoba powinna pomóc Ci przytrzymać drabinę i wręczyć Ci wentylator, gdy już wejdziesz na drabinę.

INSTALACJA OSTRZA

Zamontuj ostrza na metalowym wsporniku za pomocą dostarczonych śrub i podkładek.



Wyrównaj otwory w uchwycie ostrza z otworami w ostrzach i korpusie silnika i wkręć je na miejsce, ale nie dokręcaj śrub, dopóki wszystkie nie znajdą się na swoim miejscu i nie będą dokręcone.

Rada: Aby zaoszczędzić czas, możesz nałożyć podkładki na każdą śrubę przed zamontowaniem ostrzy.

SPRAWDŹ INSTALACJĘ

- Sprawdź poprawność działania wentylatora sufitowego, sprawdzając, czy nie ma dziwnych ruchów lub niewspółosiowości w żadnej części wentylatora.
- W przypadku pojawienia się jakiegoś rodzaju brzęczenia/wibracji, można przystąpić do regulacji ostrzy za pomocą zestawu wyważającego.
- W tym zestawie masz samoprzylepne ciężarki i klipsy "u".
- Wyłącz wentylator sufitowy.
- Możesz umieścić klips na środku dowolnego ostrza i sprawdzić, czy drgania się zmniejszają.
- Włącz wentylator i sprawdź. Jeśli nie widać żadnych zmian, wyłącz wentylator i dodaj kolejne klipsy na innym ostrzu lub użyj samoprzylepnych ciężarków.

ROZWIĄZANIE PROBLEMU

Gdy pilot nie działa, sprawdź, czy:

- Wentylator ma prąd.
- Wentylator jest prawidłowo podłączony.
- Bateria w pilocie jest naładowana.
- W pobliżu znajdują się inne zdalnie sterowane produkty, które działają. Produkty zdalnego sterowania o tej samej częstotliwości, które działają w bliskiej odległości, będą się wzajemnie zakłócać.



Zgodnie z dyrektywami: 2012/19 / UE i 2015/863 / UE w sprawie ograniczenia stosowania niebezpiecznych substancji w sprzęcie elektrycznym i elektronicznym, a także ich usuwania. Symbol z przekreślonym pojemnikiem na śmieci pokazany na opakowaniu oznacza, że produkt pod koniec okresu użytkowania będzie zbierany jako osobny odpad. Dlatego każdy produkt, który osiągnął koniec okresu użytkowania, musi zostać dostarczony do wyspecjalizowanych centrów usuwania odpadów w celu selektywnej zbiórki zużytego sprzętu elektrycznego i elektronicznego lub zwrócony do sprzedawcy przy zakupie podobnego nowego sprzętu, w jednym dla jednej bazy. Właściwa selektywna zbiórka w celu późniejszego uruchomienia sprzętu przeznaczonego do recyklingu, obróbki i utylizacji w sposób przyjazny dla środowiska pomaga zapobiegać potencjalnym negatywnym skutkom dla środowiska i zdrowia oraz optymalizuje recykling i ponowne użycie elementy składające się na urządzenie. Niewłaściwe usunięcie produktu przez użytkownika oznacza nałożenie sankcji administracyjnych zgodnie z prawem.

CREATE



FR

Cet appareil
se recycle

À DÉPOSER
EN MAGASIN



OU

À DÉPOSER
EN DÉCHÈTERIE



Points de collecte sur www.quefairedemesdechets.fr
Privilégiez la réparation ou le don de votre appareil !



RoHS



/ Made in P.R.C.