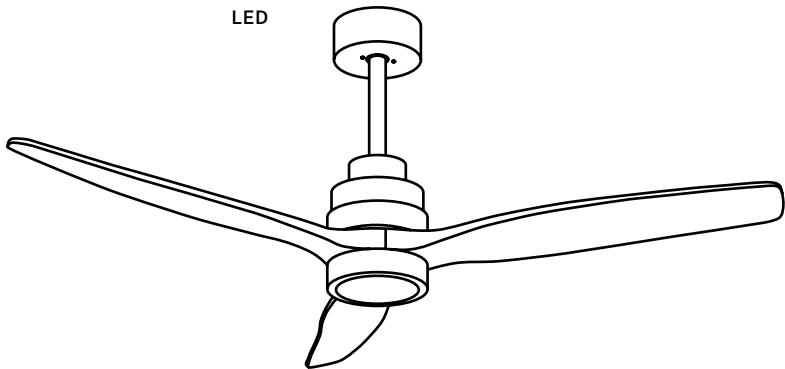
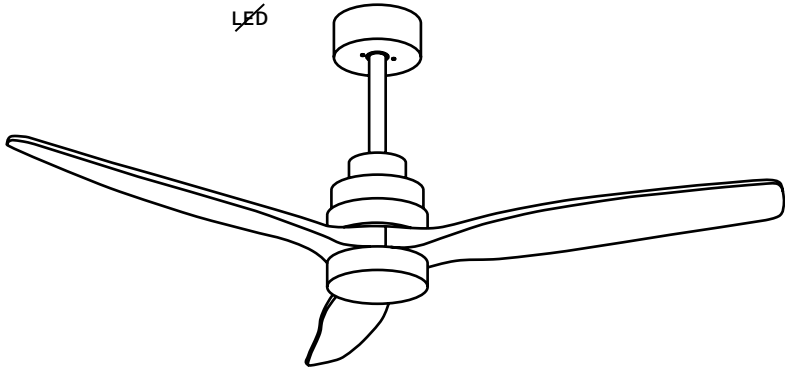


CREATE



Wind Stylance

User manual | Manual de instrucciones

CREATE

INDEX

ENGLISH

Location and installation requirements	6
Mechanic tips	6
Electrical Tips	6
Security instructions	7
Parts list	8
Before assembly	8
Remote control	9
Installation instructions	10
Installation preparation	10
Installing the mounting bracket	10
Downrod installation	10
Assembling and hanging the fan	11
Wiring connection	12
Remote control connection	12
Canopy assembly	12
Blades assembly	13
Connections panel assembly	13
Decorative cover assembly	14
Light assembly	14
Check the installation	14
Connection to the app	15
How to connect to the app	15

PORTUGUÊS

Requisitos de localização e instalação	26
Dicas de mecânico	26
Dicas elétricas	26
Instruções de segurança	27
Lista de peças	28
Antes da montagem	28
Controle remoto	29
Instruções de instalação	30
Preparação de instalação	30
Instalando o suporte de montagem	30
Preparação da localização do ventilador	30
Montando e pendurando o ventilador	31
Conexión del cableado	32
Conexão de controle remoto	32
Montando a rosa do teto	32
Conjunto de lâmina	33
Montagem em painel de remendo	33
Montagem da tampa decorativa	34
Montagem de luz	34
Verifique a instalação	34
Conexão com o aplicativo	35
Como se conectar ao aplicativo	35

ESPAÑOL

Requisitos de ubicación e instalación	16
Consejos mecánicos	16
Consejos Eléctricos	16
Instrucciones de seguridad	17
Lista de partes	18
Antes del ensamblaje	18
Mando a distancia	19
Instrucciones de instalación	20
Preparación de la instalación	20
Instalación del soporte de montaje	20
Preparación de la ubicación del ventilador	20
Montaje y colgado del ventilador	21
Conexión del cableado	22
Conexión del mando a distancia	22
Montaje del florón	22
Montaje de las aspas	23
Montaje del panel de conexiones	23
Montaje de la cubierta decorativa	24
Montaje de la luz	24
Comprobar la instalación	24
Conexión a la app	25
Cómo conectarse a la app	25

FRANÇAIS

Exigences d'emplacement et d'installation	36
Conseils de mécanicien	36
Conseils électriques	36
Consignes de sécurité	37
Liste des pièces	38
Avant le montage	38
Télécommande	39
Instructions d'installation	40
Préparation de l'installation	40
Installation du support de montage	40
Préparation de l'emplacement du ventilateur	40
Montage et suspension du ventilateur	41
Conexão de fiação	42
Connexion de la télécommande	42
Montage de la rosace	42
Assemblage de la lame	43
Montage sur panneau de brassage	43
Montage du couvercle décoratif ensemble léger	44
Vérifier l'installation	44
Connexion à l'application	45
Comment se connecter à l'application	45

ITALIANO

Requisiti di posizione e installazione	46
Consigli del meccanico	46
Suggerimenti elettrici	46
Istruzioni di sicurezza	47
Elenco delle parti	48
Prima del montaggio	48
Telecomando	49
Istruzioni per l'installazione	50
Preparazione dell'installazione	50
Installazione della staffa di montaggio	50
Preparazione della posizione del ventilatore	51
Montaggio e sospensione del ventilatore	51
Collegamento cablaggio	52
Collegamento al controllo remoto	52
Montaggio del rosone	52
Assemblaggio della lama	53
Montaggio su pannello patch	53
Montaggio della copertura decorativa	54
assemblaggio leggero	54
Controllare l'installazione	54
Connessione all'app	55
Come connettersi all'app	55

NEDERLANDS

Locatie- en installatieverreisten	66
Mechanische tips	66
Elektrische tips	66
Beveiligingsinstructies	67
Lijst met onderdelen	68
Vóór montage	68
Afstandsbediening	69
Installatie instructies	70
Vorbereiding installatie	70
Het installeren van de montagebeugel	70
Vorbereiding van ventilatorlocatie	71
Het monteren en ophangen van de ventilator	71
Bedradingsverbinding	72
Aansluiting voor afstandsbediening	72
Plafondkapje monteren	72
Mesmontage	73
Patchpaneelmontage	73
Montage van de decoratieve afdekking	74
lichte montage	74
Controleer de installatie	74
Verbinding met de app	75
Hoe u verbinding maakt met de app	75

DEUTSCH

Standort- und Installationsanforderungen	56
Tipps für Mechaniker	56
Elektrische Tipps	56
Sicherheitshinweise	57
Teileliste	58
Vor der Montage	58
Fernbedienung	59
Installationsanleitung	60
Installationsvorbereitung	60
Montage der Montagehalterung	60
Vorbereitung des Ventilatorstandorts	61
Ventilator montieren und aufhängen	61
Verkabelungsanschluss	62
Fernbedienungsanschluss	62
Montage des Deckenbaldachins	62
Klingenmontage	63
Patchpanel-Montage	63
Montage der Zierblende	64
Lichtmontage	64
Überprüfen Sie die Installation	64
Verbindung zur App	65
So stellen Sie eine Verbindung zur App her	65

POLSKI

Wymagania dotyczące lokalizacji i instalacji	76
Wskazówki mechanika	76
Wskazówki elektryczne	76
Instrukcje bezpieczeństwa	77
Lista części	78
Przed montażem	78
Pilot	79
Instrukcje Instalacji	80
Przygotowanie do instalacji	80
Montaż wspornika montażowego	80
Przygotowanie lokalizacji wentylatora	81
Montaż i zawieszenie wentylatora	81
Podłączenie przewodów	82
Połączenie zdalnego sterowania	82
Montaż podestu sufitowego	82
Zespół ostrza	83
Montaż panelu krosowego	83
Montaż osłony dekoracyjnej	84
lekki montaż	84
Sprawdź instalację	84
Połączenie z aplikacją	85
Jak połączyć się z aplikacją	85

ENGLISH

Thank you for choosing our ceiling fan. Before using this appliance and to ensure its best use, please read the instructions carefully.

The safety measures listed here reduce the risk of fire, electric shock, and injury when followed correctly. Please keep the manual in a safe place for future reference, as well as the sales receipt and box. If applicable, give these instructions to the future owner of the appliance.

Always follow basic safety instructions and hazard prevention measures when using an electrical appliance. The manufacturer will not be responsible for any damage resulting from the user's failure to follow these instructions.

LOCATION AND INSTALLATION REQUIREMENTS

MECHANIC TIPS

- According to safety regulations, the lowest point of the fan blade must be at least 2.3m (7 feet) from the floor.
- Please make sure the chosen location will not allow the rotating fan blades to come into contact with any objects.
- Ensure ceiling joists are sound and are large and strong enough to support the weight of the fan.
- To reduce the risk of fire, electric shock or personal injury, ensure that the fan mounting bracket is attached directly to the building structure. Do not mount to an outlet box.
- The mounting bracket must be firmly screwed to a load bearing structure, e.g. a concrete ceiling, steel structure or timber frame. If a timber frame is added, it must be securely nailed or screwed between two beams.
- To reduce risk of personal injury and property damage, do not bend or damage the downrod or the fan blades when handling or installing them. If you notice any product imperfections, please contact our after-sales service before proceeding to install the fan.
- Make sure the ceiling fan is securely fastened to the ceiling. All set screws must be checked and re-tightened where necessary before fan operation.

ELECTRICAL TIPS

- Turn off the power before performing any work on the ceiling fan and turn off the power breaker. To avoid possible electrical shock, check that the power is turned off at the fuse box or circuit breaker panel before wiring.
- The fan, mounting bracket and lighting equipment must be connected to a ground. Check that all splices are well insulated.
- Check and confirm that all connections are correct and secure. Once all electrical connections have been made, store all cables securely.
- Do not attempt to control this fan from a wall switch or remote control that is not approved by the manufacturer for use with the fan. Do not use a solid state controller. Use of a non-approved wall switch or remote control will void your warranty.
- Do not connect the ceiling fan to a dimmer switch.

SECURITY INSTRUCTIONS

When using any electrical appliance, the following basic safety precautions should always be observed.

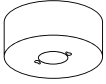
- To reduce the risk of personal injury, attach the fan directly to the building support structure following these instructions and use only the material provided.
- To avoid possible electrical shock, before installing your fan, disconnect power by turning off the electrical panel power switches and associated wall switches. If it is not possible to turn off the power switches, use a warning device such as a label on the electrical panel.
- All cables must meet specifications established by local and national electrical codes and ANSI/NFPA 70. If you are not familiar with electrical installations, consult a qualified electrician.
- Do not bend the blade attachment system while installing, tilting, or cleaning blades.
- Do not insert other objects between the fan blades.
- To reduce the risk of fire, electric shock, or motor damage, do not use a solid-state speed regulator with this fan. Only use the original speed regulators.
- This appliance can be used by children aged 8 years and older and people with reduced physical, sensory or mental capabilities, or lack of experience or limited knowledge, provided they are supervised by a person responsible for their safety or who has been trained how to use it. the appliance safely.
- Children should not play with this device. They should also not carry out cleaning and maintenance tasks unless they are over 8 years old and supervised. Children should be closely supervised when using any appliance.

NOTE: The instructions and safety precautions in this manual may not cover all possible problems and situations. You should understand that both common sense and caution are essential in the installation and use of the fan.

PARTS LIST

Carefully open the packaging and remove all the items included. Place them on a carpet or a big piece of plastic to avoid any damage.

Check that all the items listed below have been included.



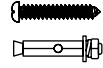
Canopy



Bar



Extension bar



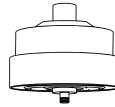
Extension screws



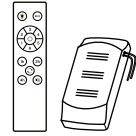
Mounting bracket



Trim



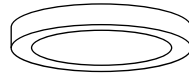
Motor



Command & controller

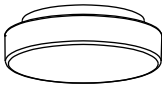


X3 Blades

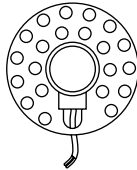


Connections panel

Option with light:



Decorative shade



LED panel

Option without light:



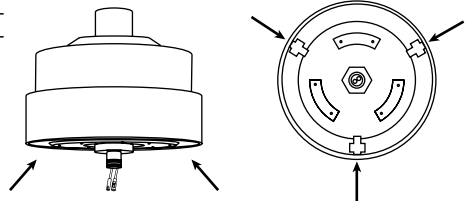
Fixing screws



Decorative cover

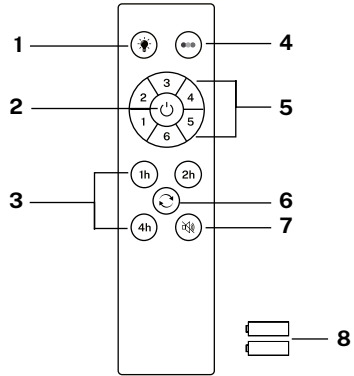
BEFORE ASSEMBLY

- Remember to remove the three plastic protective tabs from the bottom of the motor before starting assembly.



REMOTE CONTROL

1. **Light
2. ON/OFF button
3. Timer
4. **Color temperature control
5. Fan intensity control
6. Reverse function
7. Sound off button
8. Batteries (2 x AAA)



** Function only available for the WITH LIGHT option.

Controller pairing

1. Turn off the main light switch in the room where you have installed your fan for at least 10 seconds.
2. Turn the switch on and you will hear a beep, within 3 seconds, press and hold the on/off button until you hear a beep.
3. If the pairing process is unsuccessful, repeat the above steps again after turning off the wall switch for at least 1 minute.



LIGHT

Turn the fan light on and off, regardless whether the fan is running or not.



COLOR TEMPERATURE

Alternates between the three types of available light color temperatures (warm, neutral and cool).



ON OFF

Turn the fan on or off completely, regardless whether the light is on or not.



FAN INTENSITY

Increases or decreases the rotation speed of the fan blades.



TIMER

Schedule automatic shutdown by choosing from the available options.



REVERSE FUNCTION

Changes the direction of rotation of the blades fan. The winter function (turn to the right) pushes the hot air accumulated in the ceiling downwards and the summer function (turn to the left) generates a breeze that cools the environment.



DISABLE SOUND

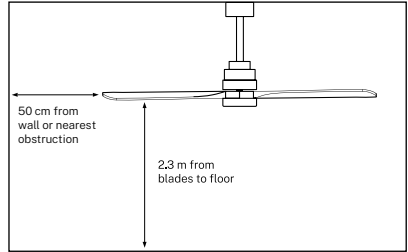
By pressing the sound off button you can silence the sounds that the fan makes when you press any key on the remote control.

INSTALLATION INSTRUCTIONS

- Mark the correct position of the holes and fix the ceiling bracket using the screws with metal anchor or screws and washers suitable for the type of ceiling chosen.
- Check the correct installation of the bracket before hanging the fan. This plate must support the full weight of the fan.

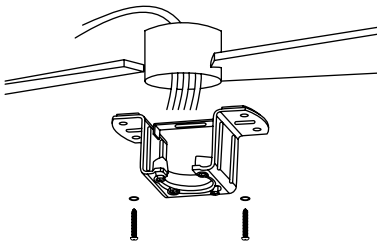
INSTALLATION PREPARATION

- To prevent personal injury and damage, ensure that the hanging location allows the blades a clearance of 2.3 m from the floor and 50 cm from any wall or obstruction.
- Be sure the outlet box is securely attached to the building structure and can support the full weight of the fan.



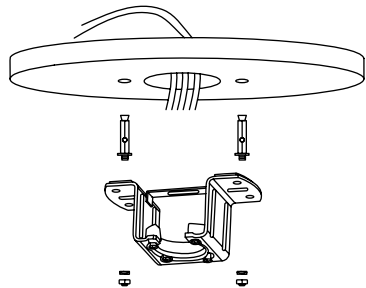
INSTALLING THE MOUNTING BRACKET

- Check that the ceiling where you intend to mount the fan is stable and capable of safely supporting the weight of the fan.
- Do not fix the mounting bracket directly on ceilings less than 10mm to avoid the risk of the screw loosening and coming out.



Wood roof

Drill the necessary holes and then secure the mounting bracket with the wood screws and washers to the ceiling joints.



Concrete roof

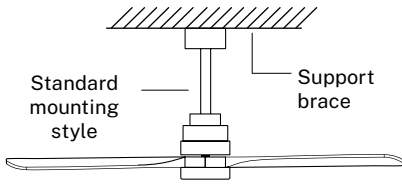
Drill holes with an 8mm drill bit, according to the length of the expansion screws. Next, secure the mounting bracket to the ceiling with the expansion screws.

NOTE: This fan can also be installed in a false ceiling, for this you must use fixing screws with a spring lever (not included).

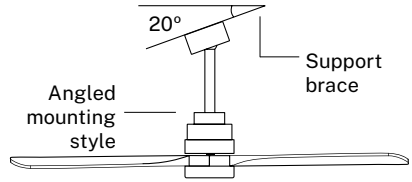
- Mark the correct position of the holes and fix the ceiling support using the screws with metal anchors or screws and washers suitable for the type of ceiling chosen.
- Verify proper installation of the bracket before hanging the fan. The mounting bracket must support the entire weight of the fan.

DOWNROD INSTALLATION

- Choose the suspension bar that best suits your situation: it has a 15 cm and a 25 cm suspension bar.
- Remove the bar bolt, removing the pin, and pass the canopy (roof trim) and the engine canopy through the suspension bar. Next, route the fan motor cables through the inside of the suspension bar. Tighten the suspension bar to the engine and insert the bolt and pin.

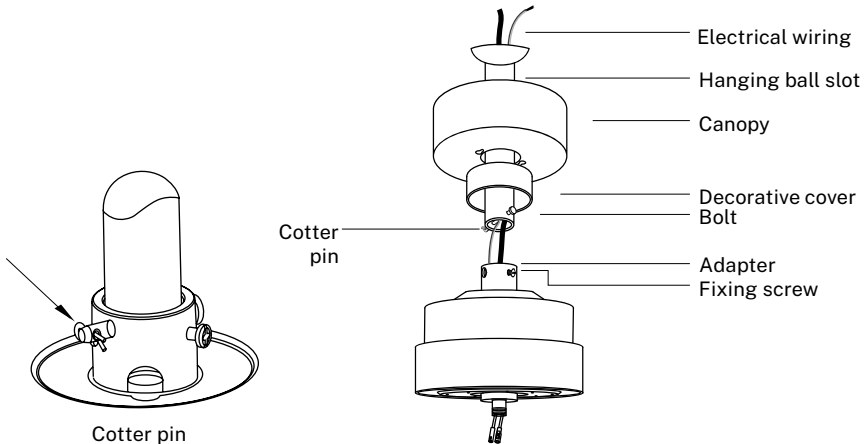


Standard Mounting hangs from the ceiling by a downrod.



Angled Mounting recommended for a vaulted or angled ceiling.

ASSEMBLING AND HANGING THE FAN



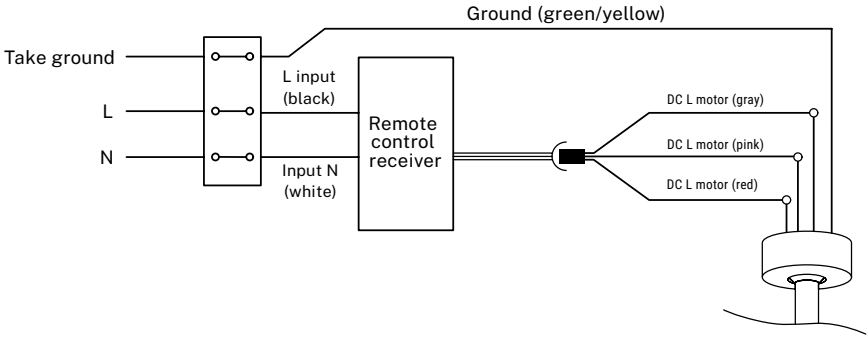
- If you wish to extend the hanging length of your fan, you must remove the hanging ball from the 6 inch downrod provided to use with an extended downrod (included) . (If you wish to use the 6 inch downrod, please proceed to instructions below.)
- To remove the hanging ball, loose the set screw on the hanging ball and remove the pin and bolt. Lower hanging ball and remove stop pin. Slide hanging ball off the original downrod, and slide it down the longer downrod (the top of the downrod should be noted as having a fixing screw hole; use this hole when setting the fixing screw).
- Insert stop pin into top of extended downrod and raise hanging ball.
- Be sure that the stop pin aligns with the slots on the inside of the hanging ball, tighten the fixing screw securely.

Tip: To prepare for threading electrical wires through the downrod, apply a small piece of electrical tape to the ends of the electrical wires. This will keep the wires together when threading them through the downrod.

- Loosen the fixing screws and nut at the top of the motor housing. Remove the pin and bolt from the downrod (if you have not already done so). Slide the downrod through the canopy.
- Tread electrical wires through the downrod and pull extra wire slack from the upper end of the downrod.
- Place the downrod into the motor housing yoke and reinsert the pin and bolt that were previously removed. Tighten the fixing screws and nut securely.
- Lower the canopy to the motor housing.

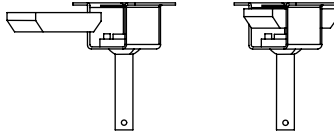
WIRING CONNECTION

Make the connection between the receiver wires and the fan motor wires following the color indications. Make sure the connection is tight.

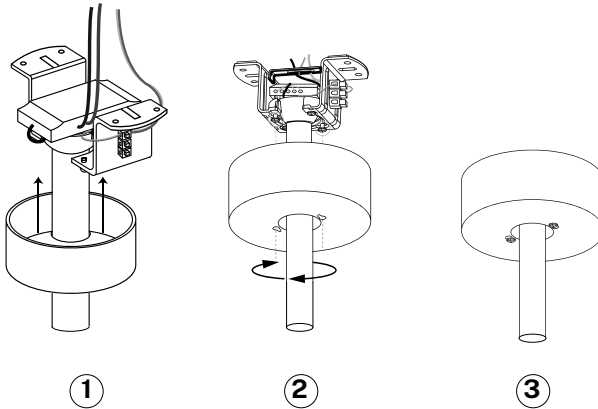


REMOTE CONTROL CONNECTION

- Make the connection between the receiver cables and the fan motor cables following the color indications. Make sure the connection is tight.



CANOPY ASSEMBLY



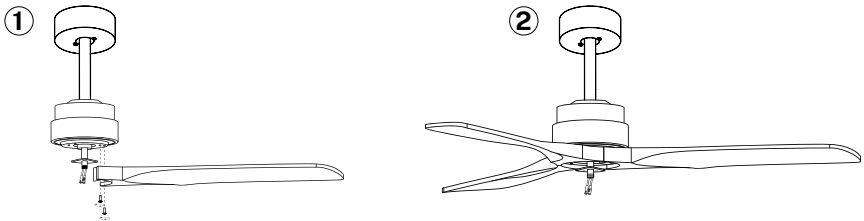
- Raise the canopy to hanging bracket, aligning loosened screws in hanging bracket with slotted holes in the canopy.
- Twist the canopy to lock. Re-insert the screws and secure all the screws with a screwdriver.
- With hanging bracket secured to the outlet box and able to support the fan, you are now ready to hang your fan.
- Grab the fan firmly with two hands. Slide downrod through the opening in the hanging bracket and let the hanging ball rest on the hanging bracket.
- Turn the hanging ball slot until it lines up with the hanging bracket tab.

Tip: Seek the help of another person to hold the stepladder in place and to lift the fan up to you once you are set on the ladder.

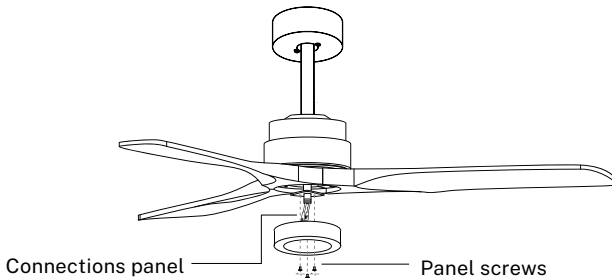
BLADES ASSEMBLY

Align the holes on the blade holder with the holes on the blades and the motor body and screw them in place, but don't tighten them until they are all placed and screwed in.

Tip: To save time, you can fit the washers on each screw prior to installing the blades.



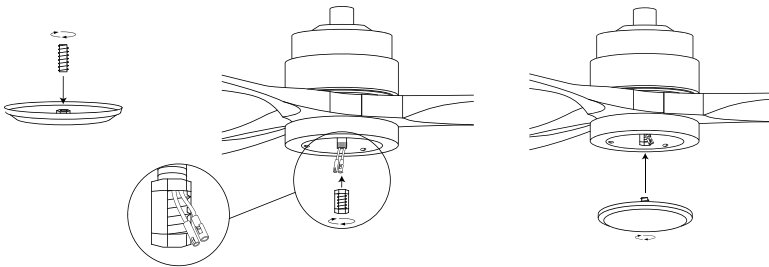
CONNECTIONS PANEL ASSEMBLY



Attach the connections plate up to the bottom of the fan by inserting the set screw heads into the key hole slots. Rotate them to place and tighten them to secure the plate.

DECORATIVE COVER ASSEMBLY

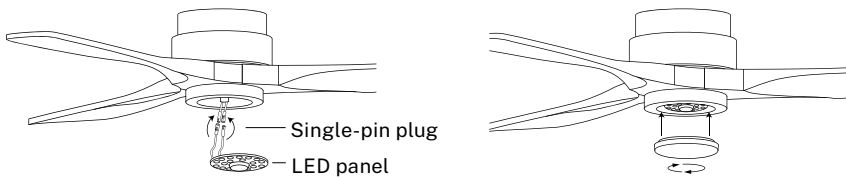
** Only for the model WITHOUT LIGHT*



Once the connections plate has been assembled and secured, screw the decorative cover back to the connections plate using the central screw.

LIGHT ASSEMBLY

** Only for the model WITH LIGHT*



Connect the single-pin plugs of the connections plate with the ones on the LED panel. The LED panel is magnetized so it will be attached to the connections panel just by placing them together.

Note: While installing or removing the LED plate, please keep the insulation pads intact carefully. Turning the set screws over-tightly or fast will damage the insulation pads.

Screw the lamp shade back to the connections plate.

CHECK THE INSTALLATION

- Check the correct operation of the ceiling fan, checking that no strange movement or misalignment is observed in any part of the fan.
- In the event that some kind of hum / vibration can be seen, you can proceed to adjust the blades with the shooting kit.
- This kit has self-adhesive weights and "u" shaped clips.
- Turn off the ceiling fan.
- You can put the clip in the center of any blade and check if the vibration decreases.
- Turn on the fan and check. If no change is seen, turn off the fan and add another clip to a different blade or use the adhesive weights.

CONNECTION TO THE APP

** Only for models with Wi-Fi*

The CREATE app is available for both Android and iOS (search for the app on Google Play or App Store or scan the QR code below). There may be additional costs depending on the provider.

This device is used through your home network. As an essential requirement, you must have a Wi-Fi network always connected to your 2.4 Gh router and the free CREATE application. (Internet providers currently offer both 5Gh and 2.4Gh simultaneously.)

We recommend that you disconnect the appliance from the mains when you are away from home to prevent it from accidentally starting up while you are away.



iPhone



Android

HOW TO CONNECT TO THE APP

1. Install the CREATE app and create a user account.
2. Set a login password and log in to the app.
3. Click “Add Device” (+) and then click the category for the ceiling fan.
4. On the remote control, press and hold the 1H and 4H buttons for about 5 seconds until you hear a beep.
5. Next, click “Confirm”.
6. Enter your Wi-Fi network password and confirm.
7. While connecting, make sure your router, mobile phone and device are as close as possible. Finally, the ceiling fan will be successfully added to your CREATE application.



In compliance with Directives: 2012/19/EU and 2015/863/EU on the restriction of the use of dangerous substances in electric and electronic equipment as well as their waste disposal. The symbol with the crossed dustbin shown on the package indicates that the product at the end of its service life shall be collected as separate waste. Therefore, any products that have reached the end of their useful life must be given to waste disposal centres specialising in separate collection of waste electrical and electronic equipment, or given back to the retailer at the time of purchasing new similar equipment, on a one for one basis. The adequate separate collection for the subsequent start-up of the equipment sent to be recycled, treated and disposed of in an environmentally compatible way contributes to preventing possible negative effects on the environment and health and optimises the recycling and reuse of components making up the apparatus. Abusive disposal of the product by the user involves application of the administrative sanctions according to the laws.

Gracias por elegir nuestro ventilador de techo. Antes de utilizar este electrodoméstico y para asegurar su mejor uso, por favor, lea detenidamente las instrucciones.

Las medidas de seguridad aquí indicadas reducen el riesgo de incendio, descarga eléctrica y lesiones cuando se siguen correctamente. Guarde el manual en un lugar seguro para futuras referencias, así como el recibo de compra y la caja. Si procede, entregue estas instrucciones al futuro propietario del electrodoméstico.

Siempre siga las instrucciones básicas de seguridad y las medidas de prevención de riesgos cuando utilice un electrodoméstico eléctrico. El fabricante no se responsabilizará de ningún daño derivado del incumplimiento de estas instrucciones por parte del usuario.

REQUISITOS DE UBICACIÓN E INSTALACIÓN

CONSEJOS MECÁNICOS

- Conforme a la normativa en materia de seguridad, el punto más bajo de las aspas del ventilador debe distar como mínimo 2,3 metros del suelo.
- Asegúrese de que la ubicación elegida no permita que las aspas giratorias entren en contacto con ningún objeto.
- Compruebe que las vigas del techo sean seguras y lo suficientemente grandes y fuertes como para soportar el peso del ventilador.
- Para reducir el riesgo de incendio, descarga eléctrica o lesión corporal, compruebe que el soporte de montaje del ventilador esté fijado directamente a la estructura del edificio. No lo monte en una caja de distribución.
- El soporte de montaje debe estar bien atornillado a una estructura portante, como un techo de hormigón, una estructura de acero o un marco de madera. Si se añade un marco de madera, este debe clavarse o atornillarse de forma segura entre dos vigas.
- Para reducir el riesgo de daños corporales y materiales, no doble ni dañe la varilla vertical o las aspas del ventilador al manipularlo o instalarlo. Si detecta algún deterioro en el producto, contacte con nuestro servicio posventa antes de proceder a la instalación del ventilador.
- Asegúrese de que el ventilador esté bien sujeto al techo. Todos los tornillos de fijación deben revisarse y volverse a apretar siempre que sea necesario antes de poner en marcha el ventilador.

CONSEJOS ELÉCTRICOS

- Corte la electricidad antes de realizar cualquier tarea en el ventilador de techo y apague el disyuntor de alimentación de la electricidad. Para evitar posibles descargas eléctricas, compruebe que la electricidad esté cortada en la caja de fusibles o el panel de disyuntores antes de proceder al cableado.
- El ventilador, el soporte de montaje y el equipo de iluminación deben conectarse a una toma de tierra. Compruebe que todos los empalmes estén bien aislados.
- Compruebe y confirme que todas las conexiones sean correctas y seguras. Una vez realizadas todas las conexiones eléctricas, guarde bien todos los cables.
- No trate de controlar este ventilador desde un interruptor de pared o un mando a distancia que no estén homologados por el fabricante para su uso con el ventilador. No use un controlador de estado sólido. El uso de un interruptor de pared o de un mando a distancia no homologados anulará la garantía.
- No conecte el ventilador de techo a un regulador de intensidad.

INSTRUCCIONES DE SEGURIDAD

Al utilizar cualquier aparato eléctrico, deben observarse siempre las siguientes precauciones básicas de seguridad.

- Para reducir el riesgo de sufrir cualquier daño personal, acople el ventilador directamente a la estructura de soporte del edificio siguiendo estas instrucciones y utilice únicamente el material proporcionado.
- Para evitar posibles descargas eléctricas, antes de instalar su ventilador, desconecte la corriente apagando los interruptores de potencia del cuadro eléctrico y los interruptores de pared asociados. Si no es posible apagar los interruptores de potencia, utilice un dispositivo de advertencia como una etiqueta en el cuadro eléctrico.
- Todos los cables deben cumplir las especificaciones establecidas según los códigos eléctricos locales y nacionales y ANSI/NFPA 70. Si no está familiarizado con las instalaciones eléctricas, acuda a un electricista cualificado.
- No doble el sistema de acoplamiento de las aspas mientras las instala, las inclina o las limpia.
- No inserte otros objetos entre las aspas del ventilador.
- Para reducir el riesgo de incendio, descarga eléctrica o daño en el motor, no utilice un regulador de velocidad de estado sólido con este ventilador. Utilice únicamente los reguladores de velocidad originales.
- Este electrodoméstico puede ser utilizado por niños de 8 años en adelante y personas con capacidades físicas, sensoriales o mentales reducidas, o con falta de experiencia o conocimientos limitados, siempre que estén supervisados por una persona responsable de su seguridad o que haya sido formada para usar el aparato de forma segura.
- Los niños no deben jugar con este aparato. Tampoco deben realizar tareas de limpieza y mantenimiento a menos que sean mayores de 8 años y estén supervisados. Es necesario supervisar a los niños de cerca cuando utilicen cualquier electrodoméstico.

NOTA: Las instrucciones y precauciones de seguridad que aparecen en este manual pueden no abarcar todos los problemas y situaciones posibles. Debe entender que tanto el sentido común como la precaución son esenciales para la instalación y el uso del ventilador.

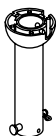
LISTA DE PARTES

Abra con cuidado el embalaje y retire las piezas que se incluyen en su interior. Colóquelas en el suelo sobre una alfombra o un trozo de plástico lo suficientemente grande para evitar cualquier daño.

Compruebe que los objetos que se detallan a continuación se encuentran en el interior del embalaje.



Florón



Barra



Barra de extensión



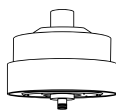
Tronillos



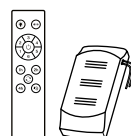
Soporte de montaje



Embelecedor



Motor



Mando & driver



x3 Aspas

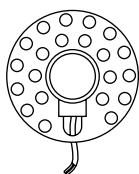


Panel de conexiones

Opción con luz:



Pantalla decorativa



Panel LED

Opción sin luz:



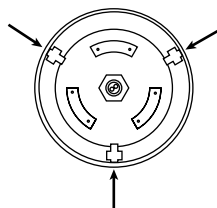
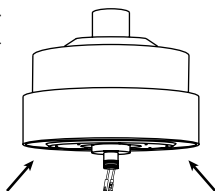
Tornillos de fijación



Cubierta decorativa

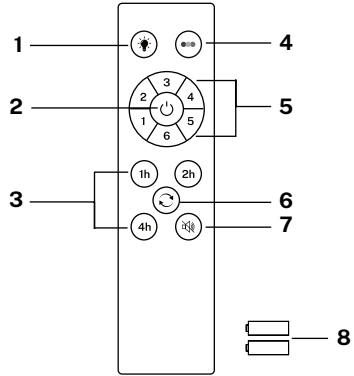
ANTES DEL ENSAMBLAJE

- Recuerde retirar las tres lengüetas protectoras de plástico de la parte inferior del motor antes de iniciar el montaje.



MANDO A DISTANCIA

1. **Luz
2. Botón ON / OFF
3. Temporizador
4. **Control temperatura de color
5. Control de intensidad del ventilador
6. Función reverse
7. Botón desactivar sonido
8. Pilas (2 x AAA)



** Función solo disponible para la opción CON LUZ.

Emparejamiento del mando

1. Apague el interruptor principal de la luz de la estancia donde ha instalado su ventilador durante al menos 10 segundos.
2. Encienda el interruptor y oirá un pitido, antes de que transcurran 3 segundos, mantenga pulsado el botón de on/off hasta que escuche un pitido.
3. Si el proceso de emparejamiento no tiene éxito, repita de nuevo los pasos anteriores después de apagar el interruptor de pared durante al menos 1 minuto.



LUZ

Enciende y apaga la luz del ventilador, independientemente de si el ventilador está en marcha o no.



TEMPERATURA DE COLOR

Alterna entre los tres tipos de temperatura de color de la luz disponibles (cálida, neutra y fría).



ENCENDIDO/APAGADO

Enciende o apaga el ventilador por completo, independientemente de si tiene la luz encendida o no.



INTENSIDAD DEL VENTILADOR

Aumenta o disminuye la velocidad de giro de las aspas del ventilador.



1h TEMPORIZADOR

Programa el apagado automático eligiendo entre las opciones disponibles.



FUNCIÓN REVERSE

Cambia la dirección de giro de las aspas del ventilador. La función invierno (giro hacia la derecha) impulsa el aire caliente acumulado en el techo hacia abajo y la función verano (giro hacia la izquierda) genera una brisa que refresca el ambiente.



DESACTIVAR SONIDO

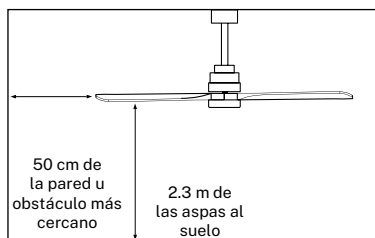
Pulsando el botón de desactivar sonido podrá silenciar los sonidos que emite el ventilador cuando se presiona cualquier tecla del mando.

INSTRUCCIONES DE INSTALACIÓN

- Marque la posición correcta de los agujeros y fije el soporte de techo utilizando los tornillos con anclaje metálico o tornillos y arandelas adecuados al tipo de techo elegido.
- Verifique la correcta instalación del soporte antes de colgar el ventilador. Esta placa debe de soportar todo el peso del ventilador.

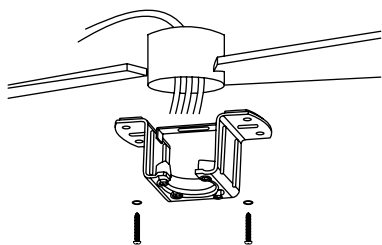
PREPARACIÓN DE LA INSTALACIÓN

- Para evitar daños personales y heridas, asegúrese de que el lugar donde va a colgar el ventilador permite que las aspas estén a una distancia igual o superior a 2,3 m del suelo y 50 cm de la pared u obstáculo más cercano.
- Asegúrese de que la caja de conexiones está sujeta de manera adecuada a la estructura del edificio y que puede aguantar todo el peso del ventilador.



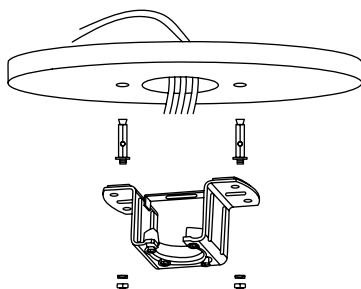
INSTALACIÓN DEL SOPORTE DE MONTAJE

- Compruebe que el techo donde desea montar el ventilador es estable y capaz de soportar con seguridad el peso del ventilador.
- No fije el soporte de montaje directamente en techos de menos de 10 mm para evitar el riesgo de que el tornillo se afloje y se salga.



Techo de madera

Realice los agujeros necesarios y después fije el soporte de montaje con los tornillos y las arandelas para madera en las uniones del techo.



Techo de hormigón

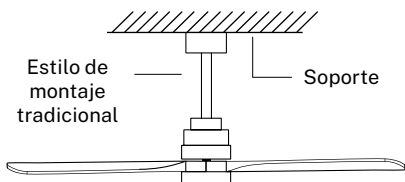
Realice orificios con una broca de 8 mm, de acuerdo con la longitud de los tornillos de expansión. Seguidamente, fije el soporte de montaje al techo con los tornillos de expansión.

NOTA: Este ventilador también puede ser instalado en un falso techo, para ello debe utilizar tornillos de fijación con palanca de resorte (no incluidos).

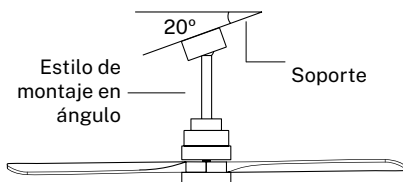
- Marque la posición correcta de los agujeros y fije el soporte de techo utilizando los tornillos con anclaje metálico o tornillos y arandelas adecuados al tipo de techo elegido.
- Verifique la correcta instalación del soporte antes de colgar el ventilador. El soporte de montaje debe de soportar todo el peso del ventilador.

PREPARACIÓN DE LA UBICACIÓN DEL VENTILADOR

- Elija la barra de suspensión que más se adapte a su situación: dispone de una barra de suspensión de 15 cm y una de 25cm.
- Retire el perno de la barra, quitando el pasador y pase el florón (embellecedor del techo) y el florón del motor a través de la barra de suspensión. A continuación, pase los cables del motor del ventilador por el interior de la barra de suspensión. Ajuste la barra de suspensión al motor e introduzca el perno y el pasador.



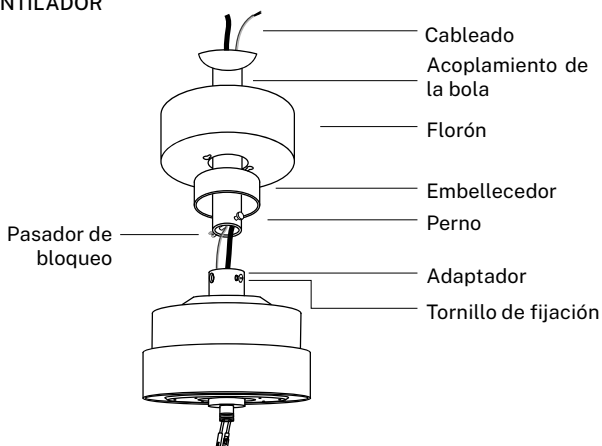
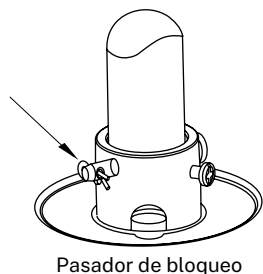
El montaje tradicional cuelga del techo con una barra.



El montaje en ángulo se recomienda en techos inclinados o abovedados.

Este ventilador se puede instalar tanto en un techo normal como en uno abovedado, y puede extender la longitud de suspensión con la barra de suspensión más larga (suministrada). Para instalar la barra de suspensión necesitará las siguientes herramientas: un destornillador, un destornillador de cabeza plana, alicates ajustables o una llave inglesa, una escalera de tijera, un corta-cables y cinta aislante.

MONTAJE Y COLGADO DEL VENTILADOR



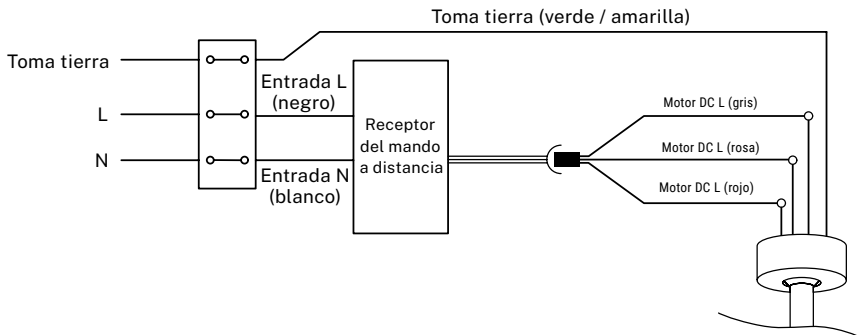
- Si quiere extender la longitud de cuelgue de su ventilador, retire la bola de la barra de suspensión de 15,24 cm incluida y utilice la barra adicional de extensión (incluida). (Si quiere utilizar la barra de suspensión de 15,24 cm, siga las siguientes instrucciones.)
- Para retirar la bola de la barra de suspensión, afloje el tornillo de fijación y retire los pasadores. Baje la bola y retire el pasador de bloqueo. Saque la bola de la barra de suspensión e introdúzcala en la barra de suspensión más larga (la parte superior de la barra tiene un agujero para el tornillo de fijación; utilícelo para fijar la barra).
- Inserte el pasador de bloqueo en el extremo de la barra de suspensión y eleve la bola.
- Asegúrese de que el pasador de bloqueo está alineado con las ranuras del interior de la bola y fije el tornillo de fijación.

Consejo: Para facilitar la introducción de los cables en la barra, coloque un poco de cinta aislante alrededor de los cables. Esto le ayudará a mantenerlos juntos mientras los inserta en la barra.

- Afloje los tornillos de fijación y la arandela de la parte superior de la carcasa del motor. Retire los pasadores de la barra (si no lo ha hecho aún). Introduzca el florón por la barra.
- Pase los cables por la barra y tire del sobrante de los cables desde la parte superior de la barra para ajustarlos.
- Coloque la barra dentro de la carcasa del motor e inserte los pasadores que retiró anteriormente. Ajuste los tornillos de fijación y las arandelas.
- Baje el florón hacia la carcasa del motor.

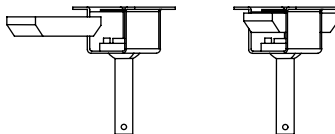
CONEXIÓN DEL CABLEADO

Realice la conexión entre los cables del receptor y los cables del motor del ventilador siguiendo las indicaciones de color. Asegúrese de que la conexión esté firme.

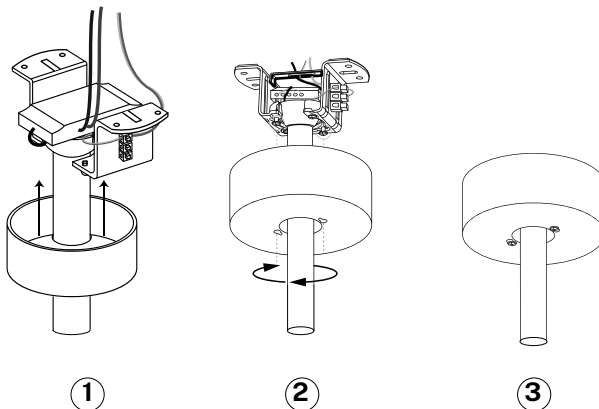


CONEXIÓN DEL MANDO A DISTANCIA

- Realice la conexión entre los cables del receptor y los cables del motor del ventilador siguiendo las indicaciones de color. Asegúrese de que la conexión esté bien ajustada.



MONTAJE DEL FLORÓN



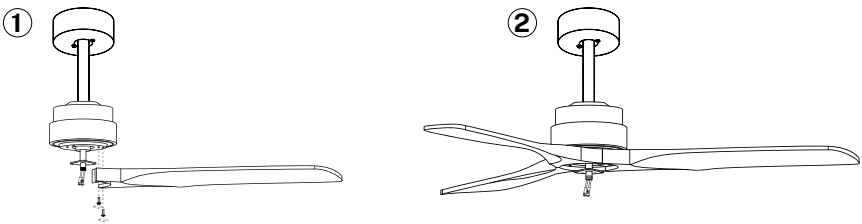
- Levante el florón hasta el soporte de montaje y alinee los tornillos aflojados en el soporte de montaje con los orificios del florón.
- Gire el florón para ajustarlo. Reinserte los tornillos y fíjelos con un destornillador.
- Una vez tenga el soporte de montaje asegurado a la caja de conexiones puede proceder a colgar el ventilador.
- Agar el ventilador con firmeza con ambas manos. Pase la barra por la apertura del soporte de montaje y deje que la bola se apoye en el soporte de montaje.
- Gire el acoplamiento de la bola hasta que se alinee con la pestaña del soporte de montaje.

Consejo: Otra persona debería ayudarle para sostener la escalera de mano y alcanzarle el ventilador una vez se haya subido a la escalera.

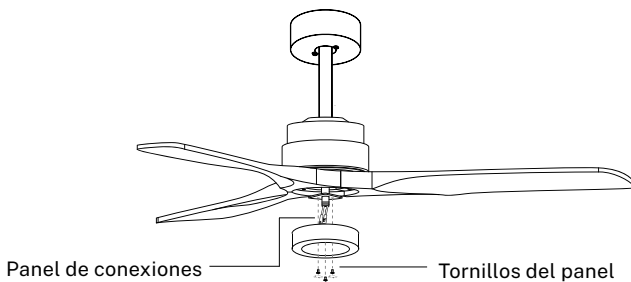
MONTAJE DE LAS ASPAS

Alinee los orificios del soporte de las aspas con los orificios de las aspas y del cuerpo del motor y atornillelas en su sitio, pero no apriete los tornillos hasta que estén todas colocadas y atornilladas.

Consejo: Para ahorrar tiempo, puede colocar las arandelas en cada tornillo antes de instalar las aspas.



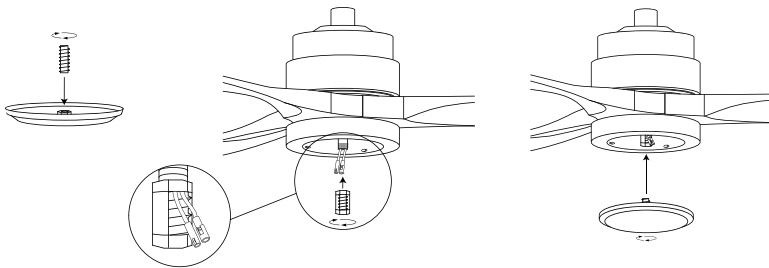
MONTAJE DEL PANEL DE CONEXIONES



Enganche la placa a la parte inferior del ventilador insertando las cabezas de los tornillos en los orificios destinados a ello. Enrosque los tornillos y después asegúrelos.

MONTAJE DE LA CUBIERTA DECORATIVA

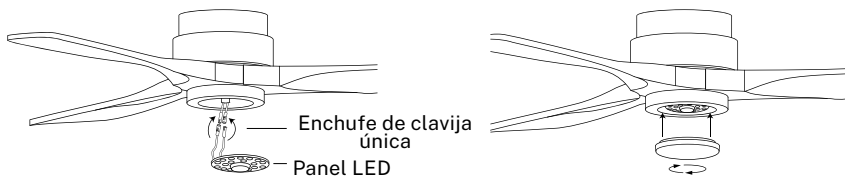
**Solo para modelos SIN LUZ*



Una vez se ha montado y asegurado la placa de conexiones, vuelva a atornillar la cubierta decorativa a la placa de conexiones con el tornillo central.

MONTAJE DE LA LUZ

** Solo para modelos CON LUZ*



Conecte los enchufes de clavija única de la placa de conexiones con los del panel LED. El panel LED está magnetizado así que se acopla a la placa de conexiones simplemente juntando ambas piezas.

Nota: Mientras esté instalando o retirando la placa LED, procure no tocar las pestañas aislantes. No apriete los tornillos en exceso ni los enrosque con rapidez ya que podría causar daños en las pestañas aislantes.

Coloque la pantalla decorativa sobre la placa LED.

COMPROBAR LA INSTALACIÓN

- Compruebe el correcto funcionamiento del ventilador de techo, revisando que no se observe algún movimiento extraño o desajuste en alguna pieza del ventilador.
- En el caso de que se pueda apreciar algún tipo de zumbido/vibración, puede proceder a ajustar las aspas con el kit antibalaneo.
- El kit antibalaneo dispone de contrapesos autoadhesivos y clips en forma de "u".
- Apague el ventilador de techo.
- Puede poner el clip en el centro de cualquier aspa y revisar si la vibración disminuye.
- Encienda el ventilador y compruebe. Si no se aprecian cambios, apague el ventilador y añada otro clip en otra aspa o use los contrapesos adhesivos.

CONEXIÓN A LA APP

** Solo para los modelos con wifi*

La aplicación CREATE se encuentra disponible tanto para Android como para iOS (busque la aplicación en Google Play o App Store o escanee el código QR siguiente). Puede que existan costes adicionales dependiendo del proveedor.

Este aparato se utiliza a través de su red doméstica. Como requisito imprescindible, debe tener una red wifi siempre conectada a su router de 2.4 Gh y la aplicación gratuita CREATE. (Los proveedores de internet actualmente ofrecen tanto 5Gh como 2.4Gh simultáneamente.)

Le recomendamos que desconecte el aparato de la red eléctrica cuando esté fuera de casa para evitar que se ponga en marcha de manera accidental mientras esté fuera.



iPhone



Android

CÓMO CONECTARSE A LA APP

1. Instale la app CREATE y cree una cuenta de usuario.
2. Configure una contraseña de inicio de sesión e inicie sesión en la aplicación.
3. Haga clic en "Agregar dispositivo" (+) y luego en la categoría correspondiente al ventilador de techo.
4. En el mando a distancia, mantenga pulsado los botones 1H y 4H durante unos 5 segundos hasta que se oiga un pitido.
5. Seguidamente, haga clic en "Confirmar".
6. Introduzca su contraseña de red wifi y confirme.
7. Mientras se conecta, asegúrese de que su router, teléfono móvil y dispositivo estén lo más cerca posible. Finalmente, el ventilador de techo se agregará con éxito a su aplicación CREATE.



En cumplimiento de las directivas: 2012/19 / UE y 2015/863 / UE sobre la restricción del uso de sustancias peligrosas en equipos eléctricos y electrónicos, así como su eliminación de residuos. El símbolo con el cubo de basura cruzado que se muestra en el paquete indica que el producto al final de su vida útil se recogerá como residuo separado. Por lo tanto, cualquier producto que haya llegado al final de su vida útil debe entregarse a centros de eliminación de residuos especializados en la recogida selectiva de equipos eléctricos y electrónicos de desecho, o devolverse al minorista al momento de comprar equipos nuevos similares, en uno para Una base. La recolección separada adecuada para la posterior puesta en marcha de los equipos enviados para ser reciclados, tratados y eliminados de una manera compatible con el medio ambiente contribuye a prevenir posibles efectos negativos sobre el medio ambiente y la salud y optimiza el reciclaje y la reutilización de los componentes que componen el aparato. La eliminación abusiva del producto por parte del usuario implica la aplicación de las sanciones administrativas de acuerdo con las leyes.

PORTUGUÊS

Obrigado por escolher nosso ventilador de teto. Antes de utilizar este aparelho e para garantir a sua melhor utilização, leia atentamente as instruções.

As medidas de segurança listadas aqui reduzem o risco de incêndio, choque elétrico e ferimentos quando seguidas corretamente. Guarde o manual em local seguro para referência futura, bem como o recibo de venda e a caixa. Se aplicável, entregue estas instruções ao futuro proprietário do aparelho.

Siga sempre as instruções básicas de segurança e medidas de prevenção de riscos ao usar um aparelho elétrico. O fabricante não será responsável por quaisquer danos resultantes do incumprimento destas instruções por parte do utilizador.

REQUISITOS DE LOCALIZAÇÃO E INSTALAÇÃO

DICAS DE MECÂNICO

- De acordo com as normas de segurança, o ponto mais baixo das pás do ventilador deve estar a pelo menos 2,3 metros do solo.
- Certifique-se de que o local escolhido não permite que as lâminas rotativas entrem em contato com quaisquer objetos.
- Verifique se as vigas do teto estão seguras, grandes e fortes o suficiente para suportar o peso do ventilador.
- Para reduzir o risco de incêndio, choque elétrico ou ferimentos pessoais, certifique-se de que o suporte de montagem do ventilador esteja fixado diretamente na estrutura do edifício. NÃO monte em uma caixa de distribuição.
- O suporte de montagem deve ser firmemente aparafusado a uma estrutura de suporte, como um telhado de concreto, uma estrutura de aço ou uma estrutura de madeira. Se for adicionada uma moldura de madeira, ela deverá ser pregada ou aparafusada com segurança entre duas vigas.
- Para reduzir o risco de ferimentos pessoais e danos materiais, não dobre nem danifique a haste vertical ou as pás do ventilador ao manusear ou instalar o ventilador. Se detectar algum dano no produto, contacte o nosso serviço pós-venda antes de prosseguir com a instalação do ventilador.
- Certifique-se de que o ventilador esteja firmemente preso ao teto. Todos os parafusos de fixação deverão ser verificados e reapertados sempre que necessário antes de ligar o ventilador.

DICAS ELÉTRICAS

- Desligue a energia antes de realizar qualquer trabalho no ventilador de teto e desligue o disjuntor. Para evitar possíveis choques elétricos, verifique se a energia está desligada na caixa de fusíveis ou no painel do disjuntor antes de fazer a fiação.
- O ventilador, o suporte de montagem e o equipamento de iluminação devem estar conectados ao terra. Verifique se todas as emendas estão bem isoladas.
- Verifique e confirme se todas as conexões estão corretas e seguras. Depois que todas as conexões elétricas forem feitas, armazene todos os cabos com segurança.
- Não tente controlar este ventilador com um interruptor de parede ou controle remoto que não seja aprovado pelo fabricante para uso com o ventilador. Não use um controlador de estado sólido. O uso de um interruptor de parede ou controle remoto não aprovado anulará a garantia.
- Não conecte o ventilador de teto a um interruptor dimmer.

INSTRUÇÕES DE SEGURANÇA

Ao usar qualquer aparelho elétrico, as seguintes precauções básicas de segurança devem ser sempre observadas.

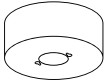
- Para reduzir o risco de ferimentos pessoais, fixe o ventilador diretamente na estrutura de suporte do edifício seguindo estas instruções e use apenas o material fornecido.
- Para evitar possíveis choques elétricos, antes de instalar o ventilador, desconecte a alimentação desligando os interruptores do painel elétrico e os interruptores de parede associados. Se não for possível desligar os interruptores de alimentação, utilize um dispositivo de aviso, como uma etiqueta no painel elétrico.
- Todos os cabos devem atender às especificações estabelecidas pelos códigos elétricos locais e nacionais e pela ANSI/NFPA 70. Se você não estiver familiarizado com instalações elétricas, consulte um eletricista qualificado.
- Não dobre o sistema de fixação da lâmina ao instalar, inclinar ou limpar as lâminas.
- Não insira outros objetos entre as pás do ventilador.
- Para reduzir o risco de incêndio, choque elétrico ou danos ao motor, não use um regulador de velocidade de estado sólido com este ventilador. Utilize apenas os reguladores de velocidade originais.
- Este aparelho pode ser utilizado por crianças com idade igual ou superior a 8 anos e pessoas com capacidades físicas, sensoriais ou mentais reduzidas, ou com falta de experiência ou conhecimentos limitados, desde que sejam supervisionadas por uma pessoa responsável pela sua segurança ou que tenha recebido formação sobre a utilização do aparelho com segurança.
- As crianças não devem brincar com este dispositivo. Também não devem realizar tarefas de limpeza e manutenção, a menos que tenham mais de 8 anos e sejam supervisionados. As crianças devem ser supervisionadas de perto ao usar qualquer aparelho.

OBSERVAÇÃO: As instruções e precauções de segurança contidas neste manual podem não cobrir todos os problemas e situações possíveis. Você deve compreender que tanto o bom senso quanto o cuidado são essenciais na instalação e uso do ventilador.

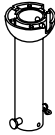
LISTA DE PEÇAS

Abra a embalagem com cuidado e retire as peças incluídas no interior. Coloque-os no chão sobre um tapete ou pedaço de plástico grande o suficiente para evitar danos.

Verifique se os objetos listados abaixo estão dentro da embalagem.



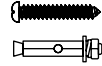
Florão



Bar



Barra de extensão



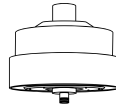
Raios



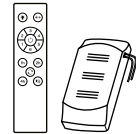
Suporte de montagem



Aparar



Motor



Comando e controlador

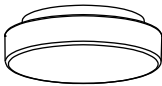


x3 Lâminas

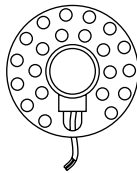


Painel de conexão

Opção com luz:



Tela decorativa



Painel de LED

Opção sem luz:



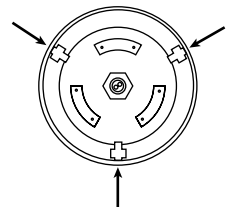
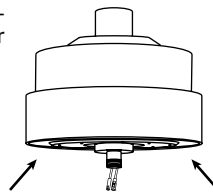
Parafusos de fixação



Capa decorativa

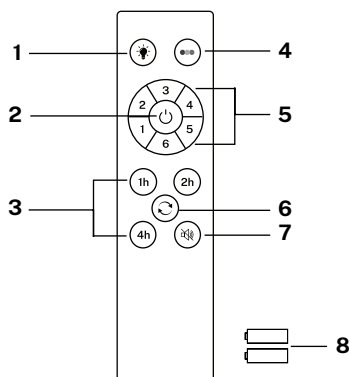
ANTES DA MONTAGEM

- Lembre-se de remover as três abas plásticas protetoras da parte inferior do motor antes de iniciar a montagem.



CONTROLE REMOTO

1. **Luz
2. Botão ligar / desligar
3. Cronômetro
4. **Controle de temperatura de cor
5. Controle de intensidade do ventilador
6. Função reversa
7. Botão de desligar som
8. Pilhas (2 x AAA)



Emparelhamento do controlador

1. Desligue o interruptor de luz principal da divisão onde instalou a ventoinha durante, pelo menos, 10 segundos.
2. Ligue o interruptor e ouvirá um sinal sonoro; no espaço de 3 segundos, prima e mantenha premido o botão de ligar/desligar até ouvir um sinal sonoro.
3. Se o processo de emparelhamento não for bem sucedido, repita os passos acima novamente depois de desligar o interruptor de parede durante, pelo menos, 1 minuto.

LUZ

Ligue e desligue a luz do ventilador, sem considerar se o ventilador está funcionando ou não.

TEMPERATURA DE COR

Alterna entre os três tipos de temperaturas de cores claras disponíveis (quente, neutra e fria).

ON OFF

Ligue ou desligue o ventilador completamente, sem considerar se a luz está acesa ou não.

INTENSIDADE DO VENTILADOR

Aumenta ou diminui a velocidade de rotação das pás do ventilador.

CRONÔMETRO

Agende o desligamento automático escolhendo uma das opções disponíveis.

FUNÇÃO REVERSA

Muda o sentido de rotação das lâminas fã. A função inverno (gírar para a direita) empurra para baixo o ar quente acumulado no teto e a função verão (gírar para a esquerda) gera uma brisa que resfria o ambiente.

DESATIVAR SOM

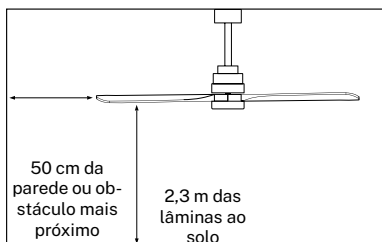
Ao pressionar o botão de desligar o som você pode silenciar os sons que o ventilador emite quando você pressiona qualquer tecla do controle remoto.

INSTRUÇÕES DE INSTALAÇÃO

- Marque a posição correta dos furos e fixe o suporte de teto utilizando os parafusos com buchas metálicas ou parafusos e arruelas adequados ao tipo de teto escolhido.
- Verifique a instalação correta do suporte antes de pendurar o ventilador. Esta placa deve suportar todo o peso do ventilador.

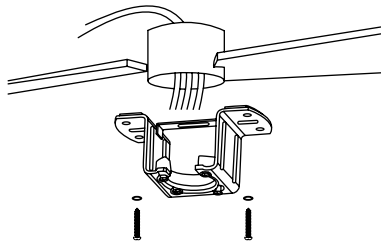
PREPARAÇÃO DE INSTALAÇÃO

- Para evitar ferimentos e lesões pessoais, certifique-se de que o local onde você pendura o ventilador permite que as pás fiquem a 2,3 m ou mais do solo e a 50 cm da parede ou obstáculo mais próximo.
- Certifique-se de que a caixa de junção esteja devidamente fixada à estrutura do edifício e possa suportar todo o peso do ventilador.



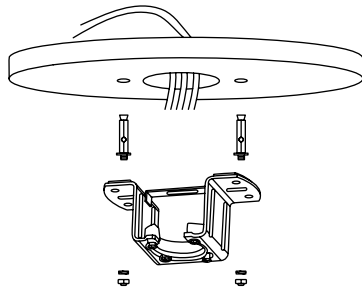
INSTALANDO O SUPORTE DE MONTAGEM

- Verifique se o teto onde pretende montar o ventilador é estável e capaz de suportar com segurança o peso do ventilador.
- Não fixe o suporte de montagem diretamente em tetos com menos de 10 mm para evitar o risco de o parafuso se soltar e sair.



Telhado de madeira

Faça os furos necessários e fixe o suporte de montagem com os parafusos e arruelas para madeira nas juntas do teto.



Telhado de concreto

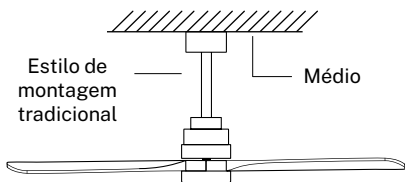
Faça furos com broca de 8mm, de acordo com o comprimento dos parafusos de expansão. Em seguida, fixe o suporte de montagem ao teto com os parafusos de expansão.

OBSERVAÇÃO: Este ventilador também pode ser instalado em teto falso, para isso deverá utilizar parafusos de fixação com alavanca de mola (não incluídos).

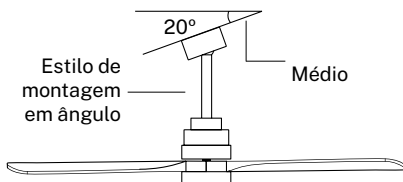
- Marque a posição correta dos furos e fixe o suporte de teto utilizando os parafusos com buchas metálicas ou parafusos e arruelas adequados ao tipo de teto escolhido.
- Verifique a instalação correta do suporte antes de pendurar o ventilador. O suporte de montagem deve suportar todo o peso do ventilador.

PREPARAÇÃO DA LOCALIZAÇÃO DO VENTILADOR

- Escolha a barra de suspensão que melhor se adapta à sua situação: possui uma barra de suspensão de 15 cm e uma barra de suspensão de 25 cm.
- Remova o parafuso da haste removendo a cupilha e rosqueie a capota (guarnição do teto) e a capota do motor através da haste de suspensão. Em seguida, passe os fios do motor do ventilador pela parte interna da barra suspensa. Encaixe a haste de suspensão no motor e insira o parafuso e a cupilha.



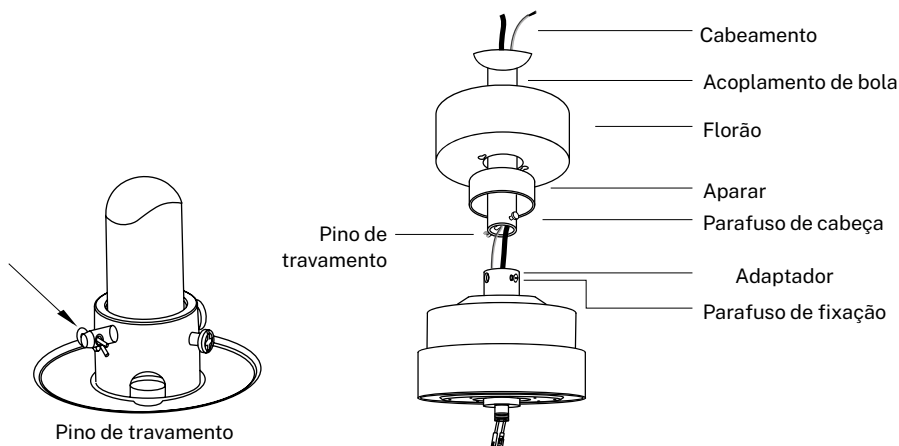
A configuração tradicional fica pendurada no teto com uma haste.



A montagem em ângulo é recomendada em tetos inclinados ou abobadados.

Este ventilador pode ser instalado em tetos regulares e abobadados e pode estender o comprimento de suspensão com a haste de suspensão mais longa (fornecida). Para instalar a barra suspensa, você precisará das seguintes ferramentas: chave de fenda, chave de fenda, alicate ou chave inglesa ajustável, escada, alicate e fita isolante.

MONTANDO E PENDURANDO O VENTILADOR



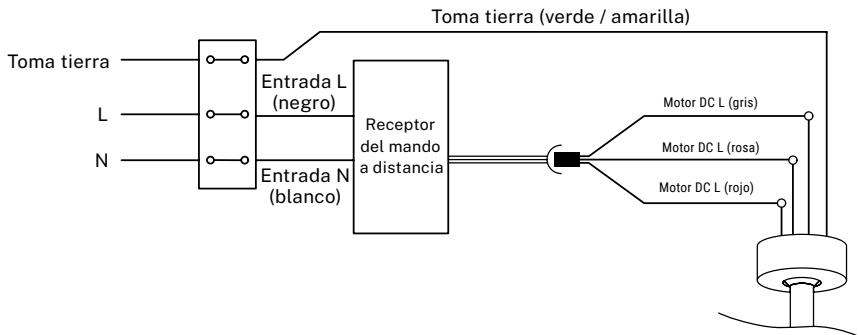
- Se você quiser estender o comprimento de suspensão do seu ventilador, remova a haste de suporte de bola de 6" incluída e use a haste de extensão adicional (incluída). (Se quiser usar a barra de suspensão de 15,24 cm, siga as instruções abaixo.)
- Para remover a esfera da haste de suspensão, afrouxe o parafuso de fixação e remova os contrapinos. Abaixar a bola e remova o pino de travamento. Retire a bola da barra suspensa e insira-a na barra suspensa mais longa (a parte superior da barra tem um orifício para o parafuso de fixação; use-o para prender a barra).
- Insira o pino de travamento na extremidade da haste de suspensão e levante a bola.
- Certifique-se de que o pino de travamento esteja alinhado com as ranhuras dentro da esfera e fixe o parafuso de fixação.

Conselho: Para facilitar a inserção dos fios na barra, coloque um pouco de fita isolante ao redor dos fios. Isso ajudará você a mantê-los juntos ao inseri-los na barra.

- Afrouxe os parafusos de montagem e a arruela da parte superior da carcaça do motor. Remova os pinos da barra (se ainda não o fez). Insira a roseta através da barra.
- Passe os cabos pela barra e puxe o excesso de cabos da parte superior da barra para apertá-los.
- Coloque a barra dentro da carcaça do motor e insira os pinos removidos anteriormente. Aperte os parafusos de fixação e as arruelas.
- Abaixar a capota em direção à carcaça do motor.

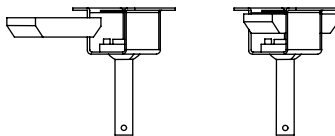
CONEXIÓN DEL CABLEADO

Realice la conexión entre los cables del receptor y los cables del motor del ventilador siguiendo las indicaciones de color. Asegúrese de que la conexión esté firme.

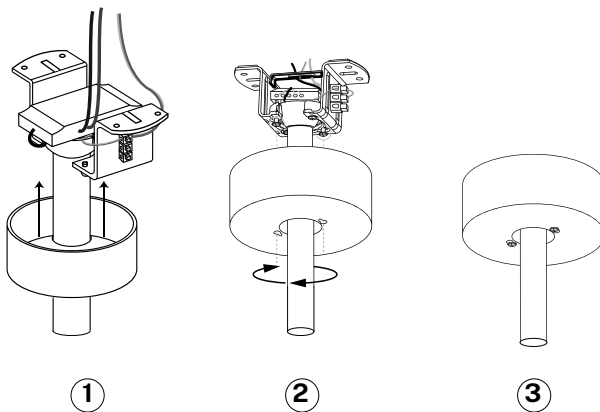


CONEXÃO DE CONTROLE REMOTO

- Faça a conexão entre os fios do receptor e os fios do motor do ventilador seguindo as indicações coloridas. Certifique-se de que a conexão esteja firme.



MONTANDO A ROSA DO TETO



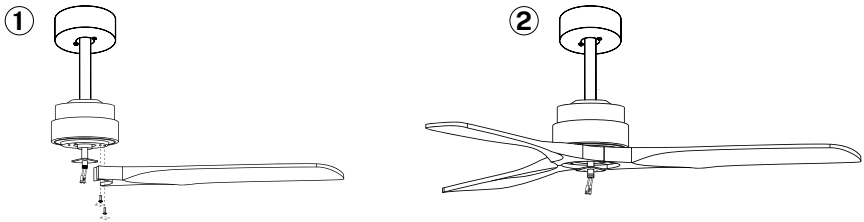
- Levante a cobertura até o suporte de montagem e alinhe os parafusos soltos no suporte de montagem com os orifícios da cobertura.
- Gire o remate para ajustá-lo. Reinsira os parafusos e fixe-os com uma chave de fenda.
- Depois de fixar o suporte de montagem na caixa de junção, você pode pendurar o ventilador.
- Segure o ventilador firmemente com as duas mãos. Passe a barra pela abertura do suporte de montagem e deixe a esfera repousar no suporte de montagem.
- Gire o acoplamento esférico até que ele se alinhe com a aba do suporte de montagem.

Conselho: Outra pessoa deve ajudá-lo a segurar a escada e entregar-lhe o ventilador depois de subir a escada.

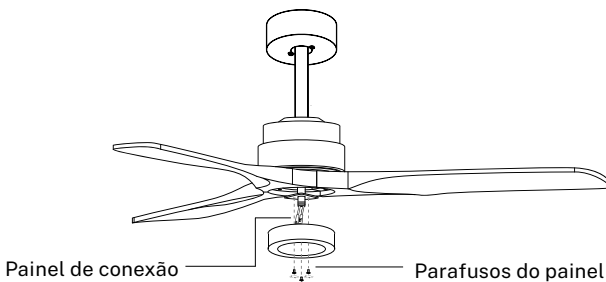
CONJUNTO DE LÂMINA

Alinhe os orifícios no suporte da lâmina com os orifícios nas lâminas e no corpo do motor e aparafuse-os no lugar, mas não aperte os parafusos até que estejam todos no lugar e aparafusados.

Conselho: Para economizar tempo, você pode colocar arruelas em cada parafuso antes de instalar as lâminas.



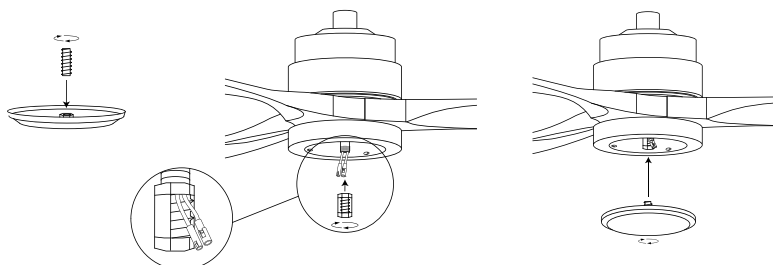
MONTAGEM EM PAINEL DE REMENDO



Fixe a placa na parte inferior do ventilador inserindo as cabeças dos parafusos nos orifícios fornecidos. Aparafuse os parafusos e fixe-os.

MONTAGEM DA TAMPA DECORATIVA

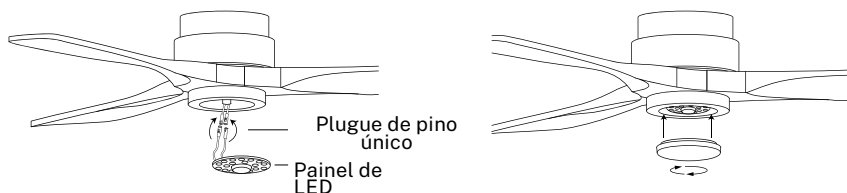
**Somente para modelos SEM LUZ*



Depois que a placa de conexão estiver montada e fixada, aparafuse a tampa decorativa de volta à placa de conexão com o parafuso central.

MONTAGEM DE LUZ

** Somente para modelos COM LUZ*



Conecte os soquetes de pino único na placa de distribuição aos do painel de LED. O painel de LED é magnetizado para ser fixado à placa de conexão simplesmente juntando as duas peças.

Observação: Ao instalar ou remover a placa de LED, tome cuidado para não tocar nas abas isolantes. Não aperte demais os parafusos nem os rosqueie muito rapidamente, pois isso pode causar danos às abas isolantes.

Coloque a tela decorativa na placa de LED.

VERIFIQUE A INSTALAÇÃO

- Verifique o correto funcionamento do ventilador de teto, verificando se não são observados movimentos estranhos ou desalinhamentos em alguma parte do ventilador.
- Se notar algum tipo de zumbido/vibração, você pode proceder ao ajuste das lâminas com o kit anti-oscilação.
- O kit anti-oscilação possui contrapesos autoadesivos e cliques em forma de “u”.
- Desligue o ventilador de teto.
- Você pode colocar o clipe no centro de qualquer lâmina e verificar se a vibração diminui.
- Ligue o ventilador e verifique. Se nenhuma alteração for observada, desligue o ventilador e adicione outro clipe em outra lâmina ou use pesos adesivos.

CONEXÃO COM O APLICATIVO

* Somente para modelos com Wi-Fi

O aplicativo CREATE está disponível para Android e iOS (procure o aplicativo no Google Play ou App Store ou escaneie o código QR abaixo). Poderá haver custos adicionais dependendo do fornecedor.

Este dispositivo é usado através da sua rede doméstica. Como requisito essencial, você deve ter uma rede Wi-Fi sempre conectada ao seu roteador 2,4 Gh e ao aplicativo CREATE gratuito. (Os provedores de Internet oferecem atualmente 5Gh e 2,4Gh simultaneamente.)

Recomendamos que desligue o aparelho da rede elétrica quando estiver fora de casa para evitar que ligue acidentalmente durante a sua ausência.



Iphone



Android

COMO SE CONECTAR AO APLICATIVO

1. Instale o aplicativo CREATE e crie uma conta de usuário.
2. Defina uma senha de login e faça login no aplicativo.
3. Clique em “Adicionar dispositivo” (+) e a seguir clique na categoria do ventilador de teto.
4. No controle remoto, pressione e segure os botões 1H e 4H por cerca de 5 segundos até ouvir um bipe.
5. Em seguida, clique em “Confirmar”.
6. Digite a senha da sua rede Wi-Fi e confirme.
7. Ao conectar, certifique-se de que seu roteador, celular e dispositivo estejam o mais próximos possível. Finalmente, o ventilador de teto será adicionado com sucesso ao seu aplicativo CREATE.



Em conformidade com as diretrizes: 2012/19 / UE e 2015/863 / UE sobre a restrição do uso de substâncias perigosas em equipamentos elétricos e eletrônicos, bem como a eliminação de resíduos. O símbolo com o caixote do lixo cruzado mostrado na embalagem indica que o produto ao final de sua vida útil será coletado como lixo separado. Portanto, qualquer produto que tenha atingido o fim de sua vida útil deve ser entregue a centros especializados de eliminação de resíduos para coleta seletiva de equipamentos elétricos e eletrônicos, ou devolvido ao varejista ao comprar equipamentos novos similares, em um para uma base. A coleta seletiva apropriada para o comissionamento subsequente do equipamento enviado para reciclagem, tratamento e descarte de maneira ecológica ajuda a evitar possíveis efeitos negativos no meio ambiente e na saúde e otimiza a reciclagem e reutilização de os componentes que compõem o dispositivo. A eliminação abusiva do produto pelo usuário implica a aplicação de sanções administrativas de acordo com as leis.

Merci d'avoir choisi notre ventilateur de plafond. Avant d'utiliser cet appareil et pour garantir sa meilleure utilisation, veuillez lire attentivement la notice.

Les mesures de sécurité répertoriées ici réduisent le risque d'incendie, de choc électrique et de blessure lorsqu'elles sont correctement suivies. Veuillez conserver le manuel dans un endroit sûr pour référence future, ainsi que le reçu de vente et la boîte. Le cas échéant, remettez ces instructions au futur propriétaire de l'appareil.

Suivez toujours les instructions de sécurité de base et les mesures de prévention des risques lorsque vous utilisez un appareil électrique. Le fabricant ne sera pas responsable de tout dommage résultant du non-respect par l'utilisateur de ces instructions.

EXIGENCES D'EMPLACEMENT ET D'INSTALLATION

CONSEILS DE MÉCANICIEN

- Conformément aux règles de sécurité, le point le plus bas des pales du ventilateur doit être à au moins 2,3 mètres du sol.
- Assurez-vous que l'emplacement choisi ne permet pas aux lames rotatives d'entrer en contact avec des objets.
- Vérifiez que les solives du plafond sont sécurisées, suffisamment grandes et solides pour supporter le poids du ventilateur.
- Pour réduire le risque d'incendie, de choc électrique ou de blessure, assurez-vous que le support de montage du ventilateur est fixé directement à la structure du bâtiment. Ne pas monter dans une boîte de distribution.
- Le support de montage doit être solidement boulonné à une structure de support, telle qu'un toit en béton, une structure en acier ou une charpente en bois. Si une charpente en bois est ajoutée, elle doit être clouée ou vissée solidement entre deux solives.
- Pour réduire le risque de blessures corporelles et de dommages matériels, ne pliez pas et n'endommagez pas la tige verticale ou les pales du ventilateur lors de la manipulation ou de l'installation du ventilateur. Si vous détectez des dommages sur le produit, contactez notre service après-vente avant de procéder à l'installation du ventilateur.
- Assurez-vous que le ventilateur est solidement fixé au plafond. Toutes les vis de fixation doivent être vérifiées et resserrées chaque fois que nécessaire avant de démarrer le ventilateur.

CONSEILS ÉLECTRIQUES

- Coupez l'alimentation avant d'effectuer des travaux sur le ventilateur de plafond et coupez le disjoncteur. Pour éviter tout risque de choc électrique, vérifiez que l'alimentation est coupée au niveau de la boîte à fusibles ou du panneau de disjoncteurs avant le câblage.
- Le ventilateur, le support de montage et l'équipement d'éclairage doivent être connectés à une terre. Vérifiez que toutes les épissures sont bien isolées.
- Vérifiez et confirmez que toutes les connexions sont correctes et sécurisées. Une fois toutes les connexions électriques effectuées, rangez tous les câbles en toute sécurité.
- N'essayez pas de contrôler ce ventilateur à partir d'un interrupteur mural ou d'une télécommande qui n'est pas approuvé par le fabricant pour une utilisation avec le ventilateur. N'utilisez pas de contrôleur à semi-conducteurs. L'utilisation d'un interrupteur mural ou d'une télécommande non approuvé annulera votre garantie.
- Ne connectez pas le ventilateur de plafond à un variateur.

CONSIGNES DE SÉCURITÉ

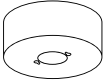
Lors de l'utilisation d'un appareil électrique, les précautions de sécurité de base suivantes doivent toujours être respectées.

- Pour réduire le risque de blessures, fixez le ventilateur directement à la structure de support du bâtiment en suivant ces instructions et utilisez uniquement le matériel fourni.
- Pour éviter tout risque de choc électrique, avant d'installer votre ventilateur, débranchez l'alimentation en éteignant les interrupteurs d'alimentation du panneau électrique et les interrupteurs muraux associés. S'il n'est pas possible d'éteindre les interrupteurs d'alimentation, utilisez un dispositif d'avertissement tel qu'une étiquette sur le panneau électrique.
- Tous les câbles doivent répondre aux spécifications établies par les codes électriques locaux et nationaux et ANSI/NFPA 70. Si vous n'êtes pas familier avec les installations électriques, consultez un électricien qualifié.
- Ne pliez pas le système de fixation des lames lors de l'installation, de l'inclinaison ou du nettoyage des lames.
- N'insérez pas d'autres objets entre les pales du ventilateur.
- Pour réduire le risque d'incendie, de choc électrique ou de dommages au moteur, n'utilisez pas de régulateur de vitesse à semi-conducteurs avec ce ventilateur. Utilisez uniquement les régulateurs de vitesse d'origine.
- Cet appareil peut être utilisé par des enfants âgés de 8 ans et plus et des personnes ayant des capacités physiques, sensorielles ou mentales réduites, ou manquant d'expérience ou de connaissances limitées, à condition qu'ils soient supervisés par une personne responsable de leur sécurité ou ayant été formée à son utilisation. l'appareil en toute sécurité.
- Les enfants ne doivent pas jouer avec cet appareil. Ils ne doivent pas non plus effectuer de tâches de nettoyage et d'entretien à moins d'avoir plus de 8 ans et d'être surveillés. Les enfants doivent être étroitement surveillés lorsqu'ils utilisent un appareil.

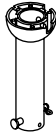
NOTE: Les instructions et précautions de sécurité contenues dans ce manuel peuvent ne pas couvrir tous les problèmes et situations possibles. Vous devez comprendre que le bon sens et la prudence sont essentiels lors de l'installation et de l'utilisation du ventilateur.

LISTE DES PIÈCES

Ouvrez soigneusement l'emballage et retirez les pièces incluses à l'intérieur. Placez-les au sol sur un tapis ou un morceau de plastique suffisamment grand pour éviter tout dommage. Vérifiez que les objets listés ci-dessous se trouvent à l'intérieur de l'emballage.



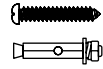
Floron



Bar



Barre d'extension



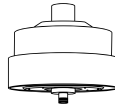
Coups de foudre



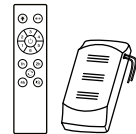
Support de montage



Garniture



Moteur



Commande et contrôleur



x3 Lames

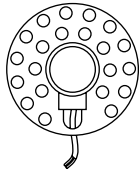


Panneau de connexion

Option avec lumière :



Paravent décoratif



Panneau DEL

Option sans lumière :



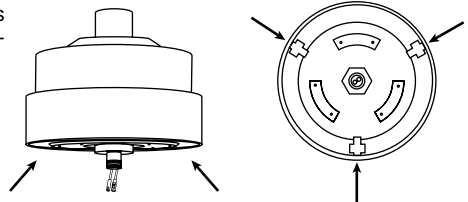
Vis de fixation



Couverture décorative

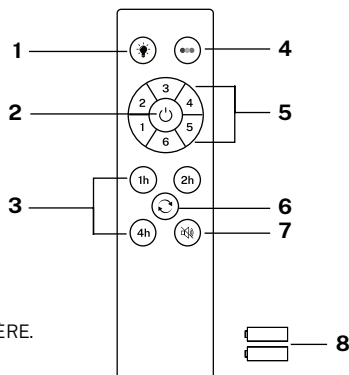
AVANT LE MONTAGE

- N'oubliez pas de retirer les trois languettes de protection en plastique du bas du moteur avant de commencer l'assemblage.



TÉLÉCOMMANDE

1. **Lumière
2. Bouton marche/arrêt
3. Minuteur
4. **Contrôle de la température de couleur
5. Contrôle de l'intensité du ventilateur
6. Fonction inverse
7. Bouton de désactivation du son
8. Piles (2 x AAA)



** Fonction disponible uniquement pour l'option AVEC LUMIÈRE.

Appairage du contrôleur

1. Éteignez l'interrupteur principal de la pièce où vous avez installé votre ventilateur pendant au moins 10 secondes.
2. Allumez l'interrupteur et vous entendrez un bip, dans les 3 secondes qui suivent, appuyez sur le bouton marche/arrêt et maintenez-le enfoncé jusqu'à ce que vous entendiez un bip.
3. Si le processus d'appairage n'aboutit pas, répétez les étapes ci-dessus après avoir éteint l'interrupteur mural pendant au moins 1 minute.

LUMIÈRE

Allumez et éteignez la lumière du ventilateur, indépendamment de si le ventilateur tourne ou non.

TEMPÉRATURE DE COULEUR

Alterne entre les trois types de températures de couleur de lumière disponibles (chaud, neutre et froid).

ALLUMÉ ÉTEINT

Allumez ou éteignez complètement le ventilateur, indépendamment de si la lumière est allumée ou non.

INTENSITÉ DU VENTILATEUR

Augmente ou diminue la vitesse de rotation des pales du ventilateur.

MINUTEUR

Planifiez l'arrêt automatique en choisissant parmi les options disponibles.

FONCTION INVERSE

Change le sens de rotation des pales du ventilateur. La fonction hiver (tourner à droite) pousse l'air chaud accumulé dans le plafond vers le bas et la fonction été (tourner à gauche) génère une brise qui rafraîchit l'environnement.

DÉSACTIVER LE SON

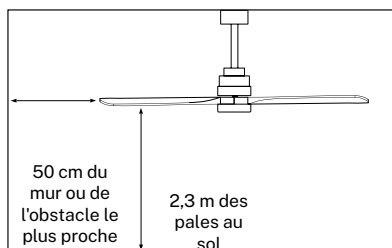
En appuyant sur le bouton de désactivation du son, vous pouvez faire taire les sons émis par le ventilateur lorsque vous appuyez sur n'importe quelle touche de la télécommande.

INSTRUCTIONS D'INSTALLATION

- Marquez la position correcte des trous et fixez le support de plafond à l'aide des vis avec chevilles métalliques ou des vis et rondelles adaptées au type de plafond choisi.
- Vérifiez la bonne installation du support avant de suspendre le ventilateur. Cette plaque doit supporter tout le poids du ventilateur.

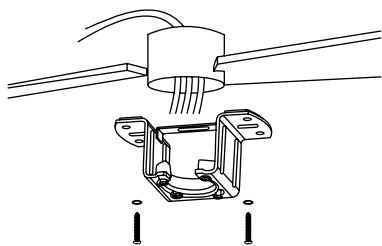
PRÉPARATION DE L'INSTALLATION

- Pour éviter les blessures et les blessures, assurez-vous que l'endroit où vous suspendez le ventilateur permet aux pales d'être à 2,3 m ou plus du sol et à 50 cm du mur ou de l'obstacle le plus proche.
- Assurez-vous que la boîte de jonction est correctement fixée à la structure du bâtiment et qu'elle peut supporter tout le poids du ventilateur.



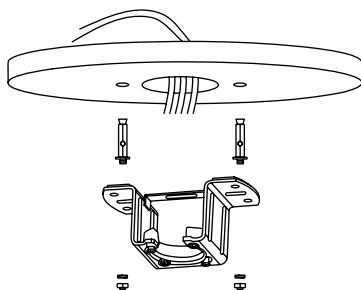
INSTALLATION DU SUPPORT DE MONTAGE

- Vérifiez que le plafond sur lequel vous comptez monter le ventilateur est stable et capable de supporter en toute sécurité le poids du ventilateur.
- Ne fixez pas le support de montage directement sur des plafonds de moins de 10 mm pour éviter tout risque de desserrage et de sortie de la vis.



Toiture en bois

Percez les trous nécessaires, puis fixez le support de montage avec les vis à bois et les rondelles aux joints du plafond.



Toit en béton

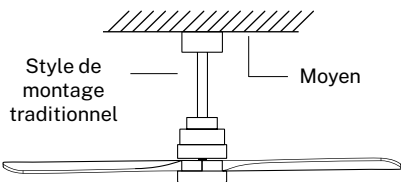
Percez des trous avec un foret de 8 mm, en fonction de la longueur des vis d'expansion. Ensuite, fixez le support de montage au plafond avec les vis d'expansion.

NOTE: Ce ventilateur peut également être installé dans un faux plafond, pour cela vous devez utiliser des vis de fixation avec levier à ressort (non fournies).

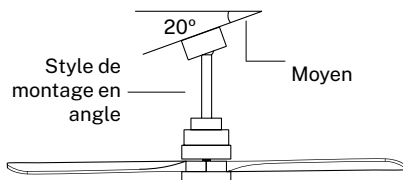
- Marquez la position correcte des trous et fixez le support de plafond à l'aide des vis avec chevilles métalliques ou des vis et rondelles adaptées au type de plafond choisi.
- Vérifiez la bonne installation du support avant de suspendre le ventilateur. Le support de montage doit supporter tout le poids du ventilateur.

PRÉPARATION DE L'EMPLACEMENT DU VENTILATEUR

- Choisissez la barre de suspension qui convient le mieux à votre situation : elle dispose d'une barre de suspension de 15 cm et d'une barre de suspension de 25 cm.
- Retirez le boulon de tige en retirant la goupille fendue et enfoncez la verrière (garniture du toit) et la verrière du moteur à travers la tige de suspension. Ensuite, acheminez les fils du moteur du ventilateur à travers l'intérieur de la barre de suspension. Montez la tige de suspension sur le moteur et insérez le boulon et la goupille fendue.



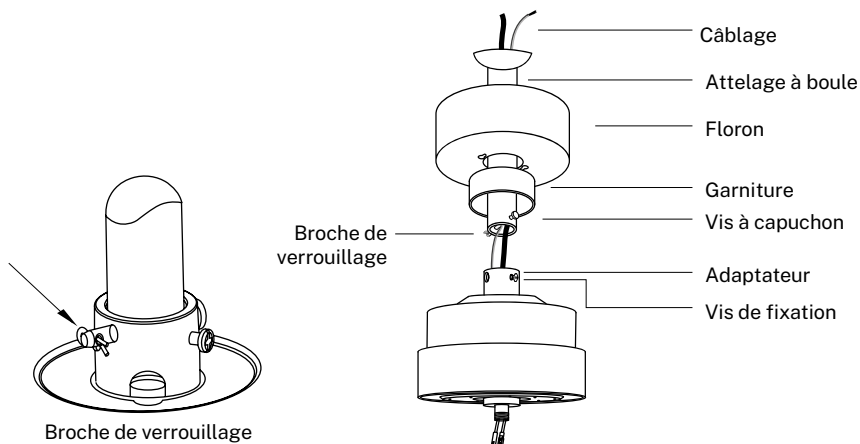
La configuration traditionnelle est suspendue au plafond avec une tige.



Le montage en angle est recommandé sur les plafonds inclinés ou voûtés.

Ce ventilateur peut être installé aussi bien sur un plafond ordinaire que sur un plafond voûté, et peut étendre la longueur de suspension grâce à la tige de suspension plus longue (fournie). Pour installer la barre de suspension, vous aurez besoin des outils suivants : un tournevis, un tournevis à tête plate, une pince ou une clé réglable, un escabeau, une pince coupante et du ruban isolant.

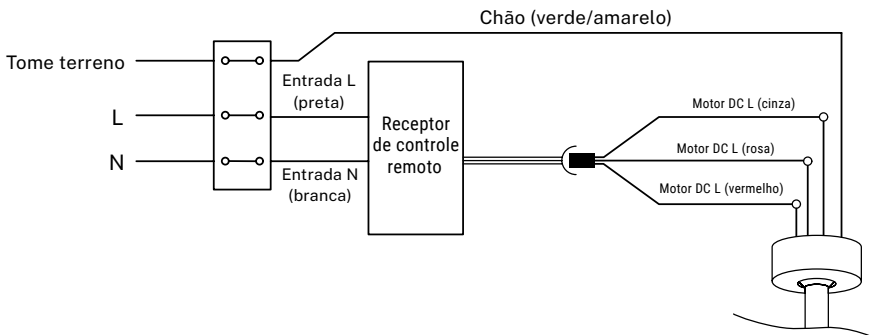
MONTAGE ET SUSPENSION DU VENTILATEUR



- Si vous souhaitez étendre la longueur de suspension de votre ventilateur, retirez la tige de suspension à boule de 6" incluse et utilisez la tige d'extension supplémentaire (incluse). (Si vous souhaitez utiliser la barre de suspension de 15,24 cm, veuillez suivre les instructions ci-dessous.)
 - Pour retirer la boule de la tige de suspension, desserrez la vis de réglage et retirez les goupilles fendues. Abaissez la boule et retirez la goupille de verrouillage. Retirez la boule de la barre de suspension et insérez-la dans la barre de suspension la plus longue (le haut de la barre a un trou pour la vis de réglage ; utilisez-le pour fixer la barre).
 - Insérez la goupille de verrouillage dans l'extrémité de la tige de suspension et soulevez la boule.
 - Assurez-vous que la goupille de verrouillage est alignée avec les rainures à l'intérieur de la bille et fixez la vis de réglage.
- Conseil:** Pour faciliter l'insertion des fils dans la barre, placez du ruban isolant autour des fils. Cela vous aidera à les garder ensemble lorsque vous les insérez dans la barre.
- Desserrez les vis de montage et la rondelle du haut du boîtier du moteur. Retirez les broches de la barre (si ce n'est pas déjà fait). Insérez la rosace à travers la barre.
 - Enfillez les câbles à travers la barre et tirez les câbles en excès depuis le haut de la barre pour les serrer.
 - Placez la barre à l'intérieur du boîtier du moteur et insérez les broches que vous avez retirées plus tôt. Serrez les vis de réglage et les rondelles.
 - Abaissez le capot vers le carter du moteur.

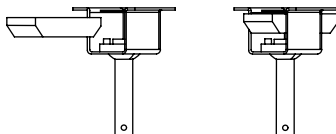
CONEXÃO DE FIAÇÃO

Faça a conexão entre os fios do receptor e os fios do motor do ventilador seguindo as indicações coloridas. Certifique-se de que a conexão esteja firme.

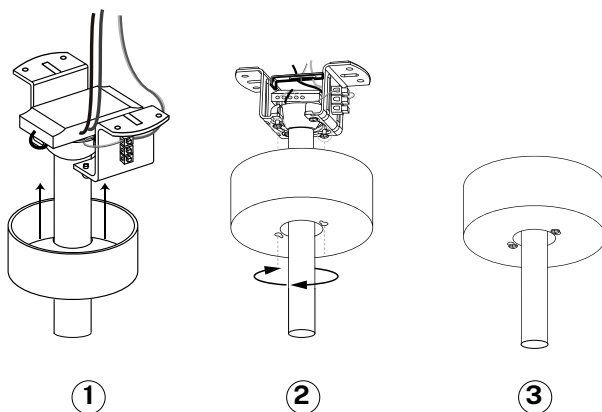


CONNEXION DE LA TÉLÉCOMMANDE

- Effectuer la connexion entre les fils du récepteur et les fils du moteur du ventilateur en suivant les indications de couleur. Assurez-vous que la connexion est serrée.



MONTAGE DE LA ROSACE



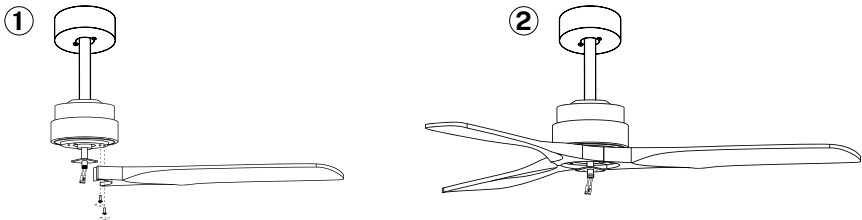
- Soulevez l'auvent sur le support de montage et alignez les vis desserrées du support de montage avec les trous de l'auvent.
- Tournez l'embout pour l'ajuster. Réinsérez les vis et fixez-les avec un tournevis.
- Une fois que vous avez fixé le support de montage à la boîte de jonction, vous pouvez procéder à l'accrochage du ventilateur.
- Saisissez fermement le ventilateur avec les deux mains. Passez la barre à travers l'ouverture du support de montage et laissez la boule reposer sur le support de montage.
- Faites pivoter l'attelage à rotule jusqu'à ce qu'il s'aligne avec la languette du support de montage.

Conseil: Une autre personne devrait vous aider à tenir l'échelle et vous remettre le ventilateur une fois que vous avez gravi l'échelle.

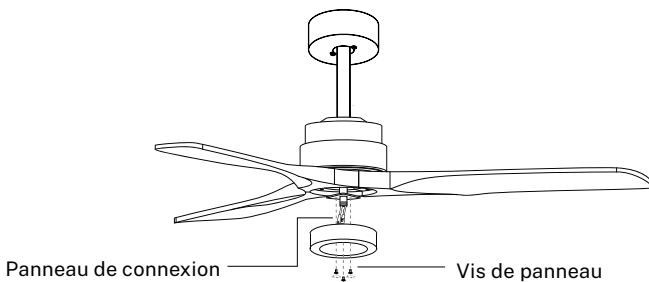
ASSEMBLAGE DE LA LAME

Alignez les trous du support de lame avec les trous des lames et du corps du moteur et vissez-les en place, mais ne serrez pas les vis jusqu'à ce qu'elles soient toutes en place et vissées.

Conseil: Pour gagner du temps, vous pouvez placer les rondelles sur chaque vis avant d'installer les lames.



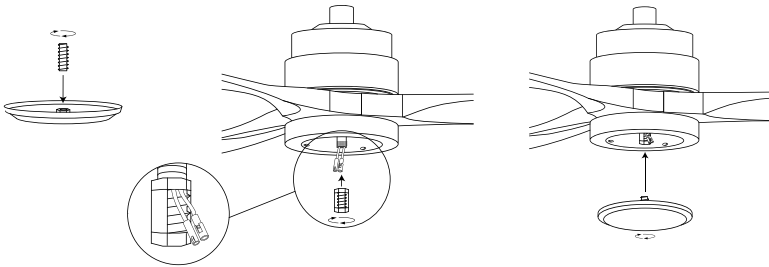
MONTAGE SUR PANNEAU DE BRASSAGE



Fixez la plaque au bas du ventilateur en insérant les têtes de vis dans les trous prévus. Vissez les vis, puis fixez-les.

MONTAGE DU COUVERCLE DÉCORATIF

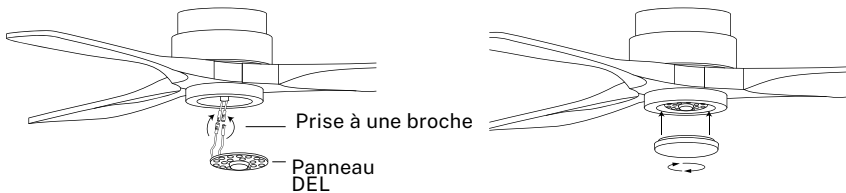
**Uniquement pour les modèles SANS LUMIÈRE*



Une fois la plaque de connexion montée et sécurisée, revissez le couvercle décoratif sur la plaque de connexion à l'aide de la vis centrale.

ENSEMBLE LÉGER

** Uniquement pour les modèles AVEC LUMIÈRE*



Connectez les prises à broche unique de la carte de dérivation à celles du panneau LED. Le panneau LED est magnétisé et se fixe donc à la carte de connexion en assemblant simplement les deux pièces.

Note: Lors de l'installation ou du retrait de la carte LED, veillez à ne pas toucher les languettes isolantes. Ne serrez pas trop les vis et ne les vissez pas trop rapidement car cela pourrait endommager les languettes isolantes.

Placez l'écran décoratif sur le panneau LED.

VÉRIFIER L'INSTALLATION

- Vérifiez le bon fonctionnement du ventilateur de plafond, en vérifiant qu'aucun mouvement étrange ou désalignement n'est observé dans aucune partie du ventilateur.
- Si vous remarquez un quelconque type de bourdonnement/vibration, vous pouvez procéder au réglage des pales avec le kit anti-balancement.
- Le kit anti-balancement comprend des contrepoids autocollants et des clips en forme de « U ».
- Éteignez le ventilateur de plafond.
- Vous pouvez placer le clip au centre de n'importe quelle lame et vérifier si les vibrations diminuent.
- Allumez le ventilateur et vérifiez. Si aucun changement n'est constaté, éteignez le ventilateur et ajoutez un autre clip sur une autre lame ou utilisez les poids adhésifs.

CONNEXION À L'APPLICATION

* Uniquement pour les modèles avec Wi-Fi

L'application CREATE est disponible pour Android et iOS (recherchez l'application sur Google Play ou App Store ou scannez le code QR ci-dessous). Il peut y avoir des frais supplémentaires selon le fournisseur.

Cet appareil est utilisé via votre réseau domestique. Comme condition essentielle, vous devez disposer d'un réseau Wi-Fi toujours connecté à votre routeur 2,4 Gh et à l'application gratuite CREATE. (Les fournisseurs Internet proposent actuellement 5Gh et 2,4Gh simultanément.)

Nous vous recommandons de débrancher l'appareil du secteur lorsque vous n'êtes pas chez vous afin d'éviter qu'il ne démarre accidentellement pendant votre absence.



iPhone



Android

COMMENT SE CONNECTER À L'APPLICATION

1. Installez l'application CREATE et créez un compte utilisateur.
2. Définissez un mot de passe de connexion et connectez-vous à l'application.
3. Cliquez sur « Ajouter un appareil » (+), puis cliquez sur la catégorie du ventilateur de plafond.
4. Sur la télécommande, maintenez enfoncés les boutons 1H et 4H pendant environ 5 secondes jusqu'à ce que vous entendiez un bip.
5. Ensuite, cliquez sur « Confirmer ».
6. Saisissez le mot de passe de votre réseau Wi-Fi et confirmez.
7. Lors de la connexion, assurez-vous que votre routeur, votre téléphone mobile et votre appareil sont aussi proches que possible. Enfin, le ventilateur de plafond sera ajouté avec succès à votre application CREATE.



Conformément aux directives: 2012/19 / UE et 2015/863 / UE sur la limitation de l'utilisation de substances dangereuses dans les équipements électriques et électroniques, ainsi que leur élimination des déchets. Le symbole avec la poubelle croisée indiqué sur l'emballage indique que le produit à la fin de sa durée de vie sera collecté en tant que déchet séparé. Par conséquent, tout produit ayant atteint la fin de sa durée de vie doit être livré dans des centres d'élimination des déchets spécialisés pour la collecte sélective des déchets d'équipements électriques et électroniques, ou retourné au détaillant lors de l'achat de nouveaux équipements similaires, en un seul pour une base. Une collecte séparée appropriée pour la mise en service ultérieure des équipements expédiés pour être recyclés, traités et éliminés d'une manière respectueuse de l'environnement aide à prévenir les effets négatifs potentiels sur l'environnement et la santé et optimise le recyclage et la réutilisation des les composants qui composent l'appareil. L'élimination abusive du produit par l'utilisateur implique l'application de sanctions administratives conformément aux lois.

Grazie per aver scelto il nostro ventilatore da soffitto. Prima di utilizzare questo apparecchio e per garantirne il miglior utilizzo, leggere attentamente le istruzioni.

Le misure di sicurezza qui elencate riducono il rischio di incendio, scosse elettriche e lesioni se seguite correttamente. Si prega di conservare il manuale in un luogo sicuro per riferimento futuro, così come la ricevuta di vendita e la scatola. Se applicabile, consegnare queste istruzioni al futuro proprietario dell'apparecchio.

Seguire sempre le istruzioni di sicurezza di base e le misure di prevenzione dei rischi quando si utilizza un apparecchio elettrico. Il produttore non sarà responsabile per eventuali danni derivanti dalla mancata osservanza di queste istruzioni da parte dell'utente.

REQUISITI DI POSIZIONE E INSTALLAZIONE

CONSIGLI DEL MECCANICO

- Secondo le norme di sicurezza, il punto più basso delle pale del ventilatore deve trovarsi ad almeno 2,3 metri da terra.
- Assicurarsi che la posizione scelta non consenta alle lame rotanti di entrare in contatto con alcun oggetto.
- Controllare che i travetti del soffitto siano sicuri, grandi e sufficientemente robusti da sostenere il peso del ventilatore.
- Per ridurre il rischio di incendio, scosse elettriche o lesioni personali, assicurarsi che la staffa di montaggio della ventola sia fissata direttamente alla struttura dell'edificio. **NON** montare in una scatola di distribuzione.
- La staffa di montaggio deve essere fissata saldamente a una struttura di supporto, come un tetto in cemento, una struttura in acciaio o un telaio in legno. Se viene aggiunta una cornice di legno, questa deve essere inchiodata o avvitata saldamente tra due travetti.
- Per ridurre il rischio di lesioni personali e danni materiali, non piegare o danneggiare l'asta verticale o le pale della ventola durante la movimentazione o l'installazione della ventola. Se si riscontrano danni al prodotto, contattare il nostro servizio post-vendita prima di procedere con l'installazione del ventilatore.
- Assicurarsi che il ventilatore sia fissato saldamente al soffitto. Tutte le viti di fissaggio devono essere controllate e serrate nuovamente quando necessario prima di avviare il ventilatore.

SUGGERIMENTI ELETTRICI

- Spegnerne l'alimentazione prima di eseguire qualsiasi intervento sul ventilatore da soffitto e spegnere l'interruttore di alimentazione. Per evitare possibili scosse elettriche, verificare che l'alimentazione sia disattivata nella scatola dei fusibili o nel pannello dell'interruttore prima di eseguire il cablaggio.
- Il ventilatore, la staffa di montaggio e l'apparecchio di illuminazione devono essere collegati a terra. Controllare che tutte le giunzioni siano ben isolate.
- Controllare e confermare che tutte le connessioni siano corrette e sicure. Una volta effettuati tutti i collegamenti elettrici, conservare tutti i cavi in modo sicuro.
- Non tentare di controllare questo ventilatore da un interruttore a parete o da un telecomando non approvato dal produttore per l'uso con il ventilatore. **NON** utilizzare un controller a stato solido. L'uso di un interruttore a parete o di un telecomando non approvato annullerà la garanzia.
- Non collegare il ventilatore da soffitto a un dimmer.

ISTRUZIONI DI SICUREZZA

Quando si utilizza qualsiasi apparecchio elettrico, è necessario osservare sempre le seguenti precauzioni di sicurezza di base.

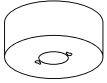
- Per ridurre il rischio di lesioni personali, fissare il ventilatore direttamente alla struttura di supporto dell'edificio seguendo queste istruzioni e utilizzare solo il materiale fornito.
- Per evitare possibili scosse elettriche, prima di installare il ventilatore, scollegare l'alimentazione spegnendo gli interruttori di alimentazione del pannello elettrico e i relativi interruttori a parete. Se non è possibile spegnere gli interruttori di alimentazione, utilizzare un dispositivo di segnalazione come un'etichetta sul quadro elettrico.
- Tutti i cavi devono soddisfare le specifiche stabilite dai codici elettrici locali e nazionali e ANSI/NFPA 70. Se non si ha familiarità con le installazioni elettriche, consultare un elettricista qualificato.
- Non piegare il sistema di attacco della lama durante l'installazione, l'inclinazione o la pulizia delle lame.
- Non inserire altri oggetti tra le pale del ventilatore.
- Per ridurre il rischio di incendio, scosse elettriche o danni al motore, non utilizzare un regolatore di velocità a stato solido con questa ventola. Utilizzare solo i regolatori di velocità originali.
- Questo apparecchio può essere utilizzato da bambini di età pari o superiore a 8 anni e da persone con ridotte capacità fisiche, sensoriali o mentali, o con mancanza di esperienza o conoscenza limitata, a condizione che siano supervisionati da una persona responsabile della loro sicurezza o che sia stata addestrata all'uso IT.l'apparecchio in modo sicuro.
- I bambini non dovrebbero giocare con questo dispositivo. Inoltre, non dovrebbero svolgere attività di pulizia e manutenzione a meno che non abbiano più di 8 anni e siano supervisionati. I bambini devono essere attentamente sorvegliati durante l'utilizzo di qualsiasi apparecchio.

NOTA: Le istruzioni e le precauzioni di sicurezza contenute in questo manuale potrebbero non coprire tutti i possibili problemi e situazioni. È necessario comprendere che sia il buon senso che la cautela sono essenziali nell'installazione e nell'uso del ventilatore.

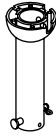
ELENCO DELLE PARTI

Aprire con attenzione la confezione ed estrarre le parti contenute all'interno. Posizionateli sul pavimento su un tappeto o su un pezzo di plastica abbastanza grande da evitare danni.

Verificare che all'interno dell'imballo siano presenti gli oggetti sotto elencati.



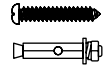
fiorino



Sbarra



Barra di estensione



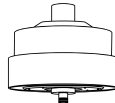
Fulmini



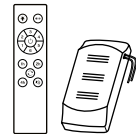
Staffa di fissaggio



Ordinare



Motore



Comando e controllore



x3 lame

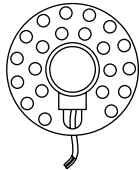


Pannello di connessione

Opzione con luce:



Schermo decorativo



Pannello LED

Opzione senza luce:



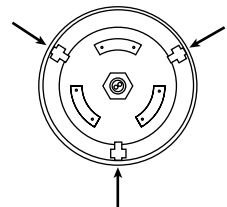
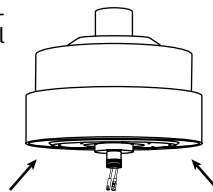
Viti di fissaggio



Copertura decorativa

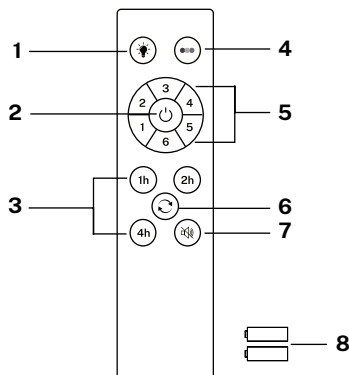
PRIMA DEL MONTAGGIO

- Ricordarsi di rimuovere le tre linguette protettive in plastica dalla parte inferiore del motore prima di iniziare il montaggio.



TELECOMANDO

1. **Leggero
2. Tasto ON/OFF
3. Timer
4. **Controllo della temperatura del colore
5. Controllo dell'intensità della ventola
6. funzione inversa
7. Pulsante di disattivazione dell'audio
8. Batterie (2xAAA)



**Funzione disponibile solo per l'opzione CON LUCE.

Associazione del controller

1. Spegnerne l'interruttore principale della stanza in cui è stato installato il ventilatore per almeno 10 secondi.
2. Accendere l'interruttore e sentire un segnale acustico; entro 3 secondi, tenere premuto il pulsante di accensione/spegnimento fino a quando non si sente un segnale acustico.
3. Se il processo di accoppiamento non ha successo, ripetere nuovamente i passaggi sopra descritti dopo aver spento l'interruttore a parete per almeno 1 minuto.

LEGGERO

Accendi e spegni la luce della ventola, indipendentemente se la ventola funziona o meno.

TEMPERATURA DI COLORE

Alterna tra i tre tipi di temperature di colore della luce disponibili (calda, neutra e fredda).

ACCESO SPENTO

Accendi o spegni completamente la ventola, indipendentemente se la luce è accesa o meno.

INTENSITÀ DEL VENTILATORE

Aumenta o diminuisce la velocità di rotazione delle pale del ventilatore.

TIMER

Pianifica lo spegnimento automatico scegliendo tra le opzioni disponibili.

FUNZIONE INVERSA

Cambia il senso di rotazione delle lame fan. La funzione invernale (ruotando a destra) spinge l'aria calda accumulata nel soffitto verso il basso e la funzione estiva (ruotando a sinistra) genera una brezza che rinfresca l'ambiente.

DISABILITA SUONO

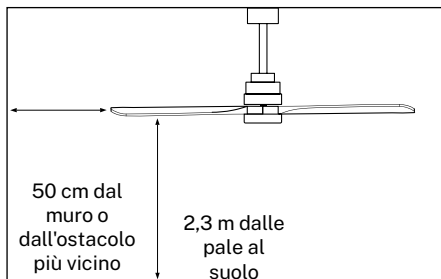
Premendo il pulsante di disattivazione dell'audio è possibile silenziare i suoni emessi dalla ventola quando si preme un tasto qualsiasi sul telecomando.

ISTRUZIONI PER L'INSTALLAZIONE

- Segnare la corretta posizione dei fori e fissare il supporto a soffitto utilizzando viti con tasselli metallici oppure viti e rondelle adatte al tipo di soffitto scelto.
- Verificare la corretta installazione della staffa prima di appendere la ventola. Questa piastra deve sostenere l'intero peso del ventilatore.

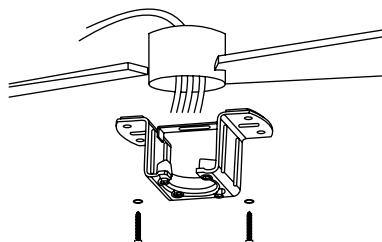
PREPARAZIONE DELL'INSTALLAZIONE

- Per evitare lesioni personali e lesioni, assicurarsi che la posizione in cui si aggancia il ventilatore consenta alle pale di trovarsi a 2,3 m o più da terra e a 50 cm dalla parete o dall'ostacolo più vicino.
- Assicurarsi che la scatola di giunzione sia adeguatamente fissata alla struttura dell'edificio e possa sostenere l'intero peso del ventilatore.



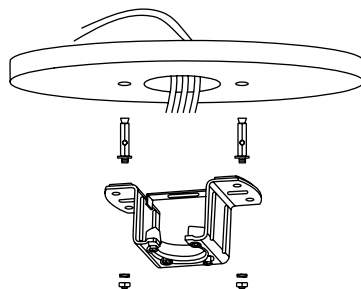
INSTALLAZIONE DELLA STAFFA DI MONTAGGIO

- Verificare che il soffitto dove si intende montare il ventilatore sia stabile e capace di sostenere in sicurezza il peso del ventilatore.
- Non fissare la staffa di montaggio direttamente su soffitti di spessore inferiore a 10 mm per evitare il rischio che la vite si allenti e fuoriesca.



Tetto in legno

Praticare i fori necessari e quindi fissare la staffa di montaggio con le viti e le rondelle per legno ai giunti del soffitto.



Tetto in cemento

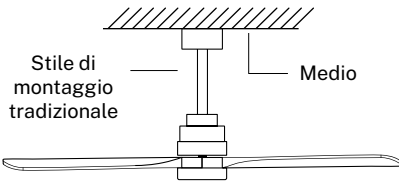
Praticare i fori con una punta da 8 mm, in base alla lunghezza delle viti ad espansione. Quindi, fissare la staffa di montaggio al soffitto con le viti ad espansione.

NOTA: Questo ventilatore può essere installato anche a controsoffitto, per questo è necessario utilizzare viti di fissaggio con leva a molla (non incluse).

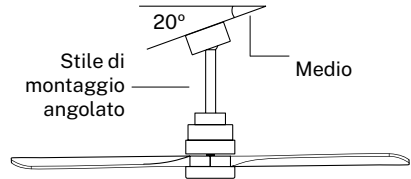
- Segnare la corretta posizione dei fori e fissare il supporto a soffitto utilizzando viti con tasselli metallici oppure viti e rondelle adatte al tipo di soffitto scelto.
- Verificare la corretta installazione della staffa prima di appendere la ventola. La staffa di montaggio deve sostenere l'intero peso del ventilatore.

PREPARAZIONE DELLA POSIZIONE DEL VENTILATORE

- Scegli la barra di sospensione più adatta alla tua situazione: ha una barra di sospensione da 15 cm e una barra di sospensione da 25 cm.
- Rimuovere il bullone dell'asta rimuovendo la coppiglia e infilare il tettuccio (rivestimento del tetto) e il tettuccio del motore attraverso l'asta di sospensione. Successivamente, intradare i cavi del motore della ventola attraverso l'interno della barra di sospensione. Montare l'asta di sospensione sul motore e inserire il bullone e la coppiglia.



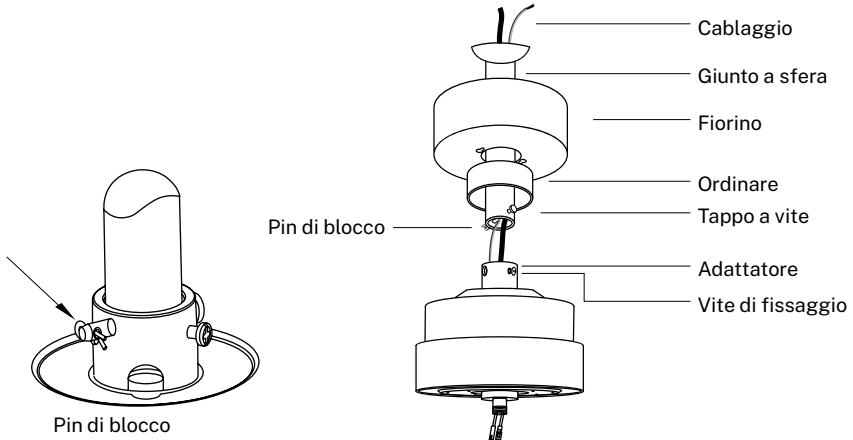
L'installazione tradizionale è appesa al soffitto con un'asta.



Si consiglia il montaggio ad angolo su soffitti inclinati o a volta.

Questo ventilatore può essere installato sia su un soffitto normale che a volta e può estendere la lunghezza di sospensione con l'asta di sospensione più lunga (in dotazione). Per installare la barra appendiabiti avrai bisogno dei seguenti strumenti: un cacciavite, un cacciavite a testa piatta, una pinza o una chiave regolabile, una scala a pioli, un tronchese e del nastro isolante.

MONTAGGIO E SOSPENSIONE DEL VENTILATORE



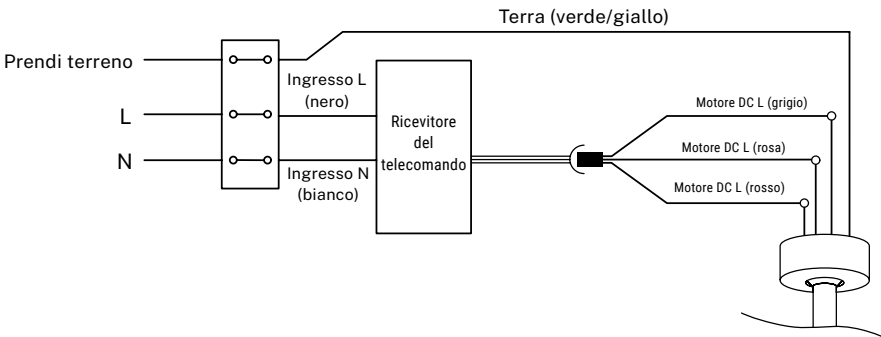
- Se desideri estendere la lunghezza di sospensione del tuo ventilatore, rimuovi l'asta di sospensione a sfera da 6" inclusa e utilizza l'asta di prolunga aggiuntiva (inclusa). (Se desideri utilizzare la barra di sospensione da 15,24 cm, segui le istruzioni seguenti.)
- Per rimuovere la sfera dall'asta di sospensione, allentare la vite di fissaggio e rimuovere le coppiglie. Abbassare la sfera e rimuovere il perno di bloccaggio. Togli la sfera dalla barra di sospensione e inseriscila nella barra di sospensione più lunga (la parte superiore della barra ha un foro per la vite di fissaggio; usalo per fissare la barra).
- Inserire il perno di bloccaggio nell'estremità dell'asta di sospensione e sollevare la sfera.
- Assicurarsi che il perno di bloccaggio sia allineato con le scanalature all'interno della sfera e fissare la vite di fissaggio.

Consiglio: Per facilitare l'inserimento dei fili nella barra, posizionare del nastro isolante attorno ai fili. Questo ti aiuterà a tenerli insieme mentre li inserisci nella barra.

- Allentare le viti di montaggio e la rondella dalla parte superiore dell'alloggiamento del motore. Rimuovi i perni della barra (se non l'hai già fatto). Inserire la rosetta attraverso la barra.
- Infilare i cavi attraverso la barra e tirare i cavi in eccesso dalla parte superiore della barra per stringerli.
- Posiziona la barra all'interno dell'alloggiamento del motore e inserisci i perni rimossi in precedenza. Stringere le viti e le rondelle.
- Abbassare il tettuccio verso l'alloggiamento del motore.

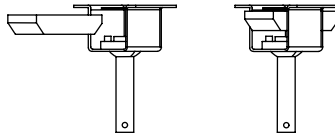
COLLEGAMENTO CABLAGGIO

Effettuare il collegamento tra i cavi del ricevitore ed i cavi del motore del ventilatore seguendo le indicazioni dei colori. Assicurati che la connessione sia salda.

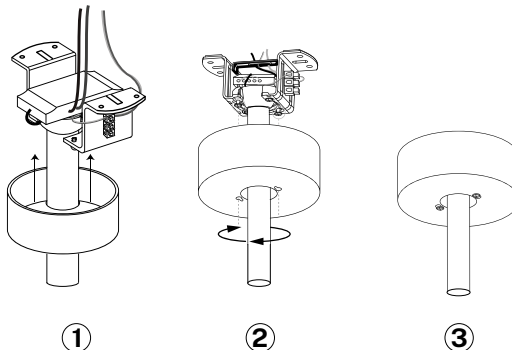


COLLEGAMENTO AL CONTROLLO REMOTO

- Effettuare il collegamento tra i cavi del ricevitore ed i cavi del motore del ventilatore seguendo le indicazioni dei colori. Assicurati che la connessione sia salda.



MONTAGGIO DEL ROSONE



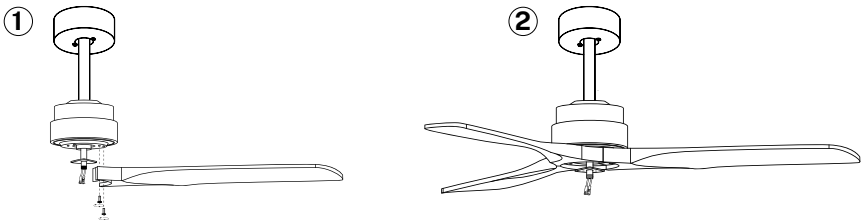
- Sollevare la calotta sulla staffa di montaggio e allineare le viti allentate sulla staffa di montaggio con i fori nella calotta.
- Ruota il terminale per regolarlo. Reinserire le viti e fissarle con un cacciavite.
- Una volta fissata la staffa di montaggio alla scatola di giunzione, è possibile procedere ad appendere la ventola.
- Afferrare saldamente la ventola con entrambe le mani. Passare la barra attraverso l'apertura nella staffa di montaggio e lasciare che la sfera poggi sulla staffa di montaggio.
- Ruotare il giunto a sfera finché non si allinea con la linguetta sulla staffa di montaggio.

Consiglio: Un'altra persona dovrebbe aiutarti a tenere la scala e consegnarti il ventilatore una volta che avrai salito la scala.

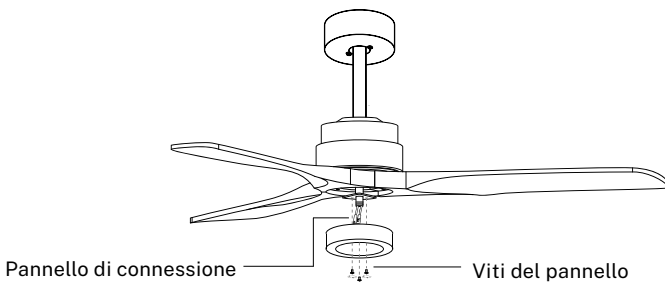
ASSEMBLAGGIO DELLA LAMA

Allineare i fori nel supporto delle lame con i fori nelle lame e nel corpo del motore e avvitarli in posizione, ma non serrare le viti finché non sono tutte in posizione e avvitate.

Consiglio: Per risparmiare tempo, puoi posizionare le rondelle su ciascuna vite prima di installare le lame.



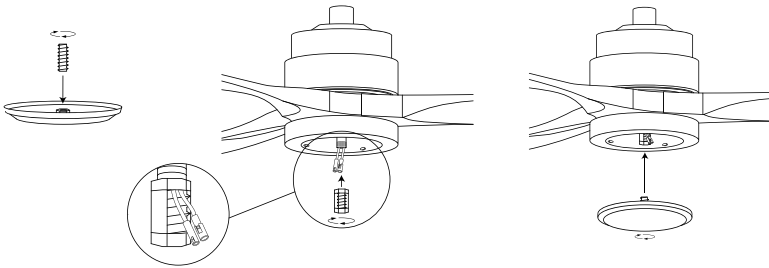
MONTAGGIO SU PANNELLO PATCH



Fissare la piastra alla parte inferiore della ventola inserendo le teste delle viti nei fori forniti. Avvitare le viti e poi fissarle.

MONTAGGIO DELLA COPERTURA DECORATIVA

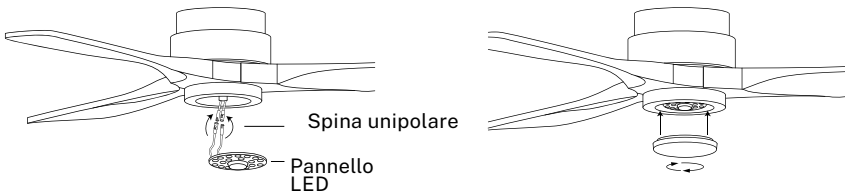
**Solo per modelli SENZA LUCE*



Una volta montata e fissata la piastra di connessione, riavvitare la copertura decorativa alla piastra di connessione con la vite centrale.

ASSEMBLAGGIO LEGGERO

**Solo per modelli CON LUCE*



Collegare le prese a pin singolo sulla breakout board a quelle sul pannello LED. Il pannello LED è magnetizzato quindi si collega alla scheda di connessione semplicemente mettendo insieme entrambi i pezzi.

Nota: Durante l'installazione o la rimozione della scheda LED, fare attenzione a non toccare le linguette isolanti. Non stringere eccessivamente le viti né avvitarle troppo velocemente poiché ciò potrebbe causare danni alle linguette isolanti.

Posiziona lo schermo decorativo sulla scheda LED.

CONTROLLARE L'INSTALLAZIONE

- Controllare il corretto funzionamento del ventilatore da soffitto, controllando che non si osservino movimenti strani o disallineamenti in nessuna parte del ventilatore.
- Se si notano qualsiasi tipo di ronzio/vibrazione potete procedere alla regolazione delle pale con il kit antioscillazione.
- Il kit antioscillazione è dotato di contrappesi autoadesivi e clip a "u".
- Spegni il ventilatore da soffitto.
- Puoi mettere la clip al centro di qualsiasi lama e controllare se la vibrazione diminuisce.
- Accendi la ventola e controlla. Se non si nota alcun cambiamento, spegnere la ventola e aggiungere un'altra clip su un'altra pala o utilizzare i pesi adesivi.

CONNESSIONE ALL'APP

**Solo per modelli con Wi-Fi*

L'app CREATE è disponibile sia per Android che per iOS (cerca l'app su Google Play o App Store o scansiona il codice QR qui sotto). Potrebbero esserci costi aggiuntivi a seconda del fornitore.

Questo dispositivo viene utilizzato tramite la rete domestica. Come requisito essenziale devi avere una rete Wi-Fi sempre connessa al tuo router 2,4 Gh e l'applicazione gratuita CREATE. (I provider Internet attualmente offrono sia 5Gh che 2,4Gh contemporaneamente.)

Si consiglia di scollegare l'apparecchio dalla rete elettrica quando si è fuori casa per evitare che si avvii accidentalmente durante la vostra assenza.



i phone



Androide

COME CONNETTERSI ALL'APP

1. Installa l'app CREATE e crea un account utente.
2. Imposta una password di accesso e accedi all'app.
3. Fare clic su "Aggiungi dispositivo" (+) e quindi fare clic sulla categoria del ventilatore da soffitto.
4. Sul telecomando, tieni premuti i pulsanti 1H e 4H per circa 5 secondi finché non senti un segnale acustico.
5. Successivamente, fai clic su "Conferma".
6. Inserisci la password della tua rete Wi-Fi e conferma.
7. Durante la connessione, assicurati che il router, il telefono cellulare e il dispositivo siano il più vicini possibile. Infine, il ventilatore da soffitto verrà aggiunto con successo alla tua applicazione CREATE.



In conformità con le direttive: 2012/19 / UE e 2015/863 / UE sulla restrizione dell'uso di sostanze pericolose nelle apparecchiature elettriche ed elettroniche, nonché sul loro smaltimento dei rifiuti. Il simbolo con la pattumiera incrociata mostrato sulla confezione indica che il prodotto al termine della sua vita utile verrà raccolto come rifiuto separato. Pertanto, qualsiasi prodotto che ha raggiunto la fine della sua vita utile deve essere consegnato a centri specializzati di smaltimento dei rifiuti per la raccolta selettiva di rifiuti di apparecchiature elettriche ed elettroniche o restituito al rivenditore al momento dell'acquisto di nuove apparecchiature simili, in un'unica per una base. Una corretta raccolta separata per la successiva messa in servizio di apparecchiature spedite per essere riciclate, trattate e smaltite in modo ecologico aiuta a prevenire potenziali effetti negativi sull'ambiente e sulla salute e ottimizza il riciclaggio e il riutilizzo di i componenti che compongono il dispositivo. L'eliminazione abusiva del prodotto da parte dell'utente implica l'applicazione di sanzioni amministrative in conformità con le leggi.

Vielen Dank, dass Sie sich für unseren Deckenventilator entschieden haben. Bevor Sie dieses Gerät verwenden und um eine optimale Nutzung zu gewährleisten, lesen Sie bitte die Anweisungen sorgfältig durch.

Die hier aufgeführten Sicherheitsmaßnahmen verringern bei korrekter Befolgung das Risiko von Bränden, Stromschlägen und Verletzungen. Bitte bewahren Sie das Handbuch sowie den Kaufbeleg und die Verpackung zum späteren Nachschlagen an einem sicheren Ort auf. Geben Sie diese Anleitung ggf. an den künftigen Besitzer des Gerätes weiter.

Befolgen Sie bei der Verwendung eines Elektrogeräts stets die grundlegenden Sicherheitshinweise und Maßnahmen zur Gefahrenverhütung. Der Hersteller übernimmt keine Haftung für Schäden, die aus der Nichtbeachtung dieser Anweisungen durch den Benutzer entstehen.

STANDORT-UND INSTALLATIONSANFORDERUNGEN

TIPPS FÜR MECHANIKER

- Gemäß den Sicherheitsvorschriften muss der tiefste Punkt der Ventilatorflügel mindestens 2,3 Meter über dem Boden liegen.
- Stellen Sie sicher, dass der gewählte Standort es den rotierenden Messern nicht erlaubt, mit irgendwelchen Gegenständen in Kontakt zu kommen.
- Überprüfen Sie, ob die Deckenbalken sicher und groß und stark genug sind, um das Gewicht des Ventilators zu tragen.
- Um das Risiko von Bränden, Stromschlägen oder Verletzungen zu verringern, stellen Sie sicher, dass die Lüfterhalterung direkt an der Gebäudestruktur befestigt ist. Nicht in einem Verteilerkasten montieren.
- Die Montagehalterung muss sicher an einer tragenden Struktur, beispielsweise einem Betondach, einer Stahlkonstruktion oder einem Holzrahmen, verschraubt sein. Wenn ein Holzrahmen hinzugefügt wird, sollte dieser fest zwischen zwei Balken genagelt oder verschraubt werden.
- Um das Risiko von Personen- und Sachschäden zu verringern, dürfen Sie die vertikale Stange oder die Lüfterflügel bei der Handhabung oder Installation des Lüfters nicht verbiegen oder beschädigen. Wenn Sie Schäden am Produkt feststellen, wenden Sie sich an unseren Kundendienst, bevor Sie mit der Installation des Ventilators fortfahren.
- Stellen Sie sicher, dass der Ventilator sicher an der Decke befestigt ist. Alle Befestigungsschrauben sollten vor der Inbetriebnahme des Ventilators überprüft und bei Bedarf nachgezogen werden.

ELEKTRISCHE TIPPS

- Schalten Sie den Strom aus, bevor Sie Arbeiten am Deckenventilator durchführen, und schalten Sie den Netzschalter aus. Um einen möglichen Stromschlag zu vermeiden, prüfen Sie vor der Verkabelung, ob der Strom am Sicherungskasten oder am Leistungsschalterfeld ausgeschaltet ist.
- Ventilator, Montagehalterung und Beleuchtungsgeräte müssen geerdet sein. Überprüfen Sie, ob alle Verbindungen gut isoliert sind.
- Überprüfen und bestätigen Sie, dass alle Verbindungen korrekt und sicher sind. Nachdem alle elektrischen Anschlüsse hergestellt wurden, bewahren Sie alle Kabel sicher auf.
- Versuchen Sie nicht, diesen Ventilator über einen Wandschalter oder eine Fernbedienung zu steuern, die nicht vom Hersteller für die Verwendung mit dem Ventilator zugelassen ist. Verwenden Sie keinen Solid-State-Controller. Bei Verwendung eines nicht zugelassenen Wandschalters oder einer nicht zugelassenen Fernbedienung erlischt Ihre Garantie.
- Schließen Sie den Deckenventilator nicht an einen Dimmschalter an.

SICHERHEITSHINWEISE

Bei der Verwendung von Elektrogeräten sollten stets die folgenden grundlegenden Sicherheitsvorkehrungen beachtet werden.

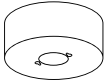
- Um das Verletzungsrisiko zu verringern, befestigen Sie den Ventilator gemäß diesen Anweisungen direkt an der Gebäudetragstruktur und verwenden Sie nur das mitgelieferte Material.
- Um einen möglichen Stromschlag zu vermeiden, trennen Sie vor der Installation Ihres Ventilators die Stromversorgung, indem Sie die Netzschalter der Schalttafel und die zugehörigen Wandschalter ausschalten. Wenn es nicht möglich ist, die Netzschalter auszuschalten, verwenden Sie eine Warnvorrichtung, z. B. ein Etikett auf der Schalttafel.
- Alle Kabel müssen den Spezifikationen der örtlichen und nationalen Elektrovorschriften sowie ANSI/NFPA 70 entsprechen. Wenn Sie mit Elektroinstallationen nicht vertraut sind, wenden Sie sich an einen qualifizierten Elektriker.
- Biegen Sie das Klingenbefestigungssystem nicht, während Sie die Klappen installieren, kippen oder reinigen.
- Stecken Sie keine anderen Gegenstände zwischen die Lüfterflügel.
- Um das Risiko von Bränden, Stromschlägen oder Motorschäden zu verringern, verwenden Sie bei diesem Ventilator keinen elektronischen Geschwindigkeitsregler. Verwenden Sie nur die Original-Geschwindigkeitsregler.
- Dieses Gerät kann von Kindern ab 8 Jahren und älteren Personen sowie von Personen mit eingeschränkten körperlichen, sensorischen oder geistigen Fähigkeiten oder mangelnder Erfahrung oder begrenzten Kenntnissen verwendet werden, sofern sie von einer für ihre Sicherheit verantwortlichen Person beaufsichtigt werden oder in der Bedienung geschult wurden es. das Gerät sicher.
- Kinder sollten nicht mit diesem Gerät spielen. Sie sollten auch keine Reinigungs- und Wartungsarbeiten durchführen, es sei denn, sie sind älter als 8 Jahre und werden beaufsichtigt. Kinder sollten bei der Verwendung eines Geräts engmaschig beaufsichtigt werden.

NOTIZ: Die Anweisungen und Sicherheitsvorkehrungen in diesem Handbuch decken möglicherweise nicht alle möglichen Probleme und Situationen ab. Sie sollten verstehen, dass bei der Installation und Verwendung des Ventilators sowohl gesunder Menschenverstand als auch Vorsicht erforderlich sind.

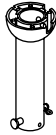
TEILELISTE

Öffnen Sie vorsichtig die Verpackung und entnehmen Sie die darin enthaltenen Teile. Legen Sie sie auf den Boden, auf einen Teppich oder ein Stück Plastik, das groß genug ist, um Schäden zu vermeiden.

Überprüfen Sie, ob sich die unten aufgeführten Gegenstände in der Verpackung befinden.



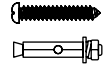
Floron



Bar



Erweiterungsleiste



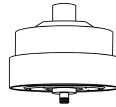
Blitze



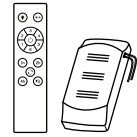
Montagehalterung



Trimmen



Motor



Befehl und Controller

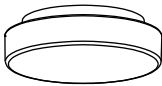


x3 Klingen

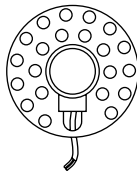


Anschlussfeld

Option mit Licht:



Dekorativer Bildschirm



LED-Panel

Option ohne Licht:



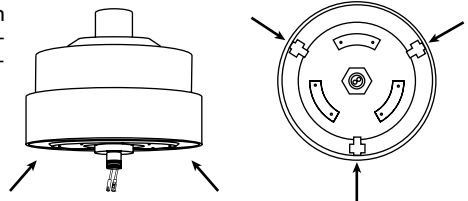
Befestigungsschrauben



Dekorative Abdeckung

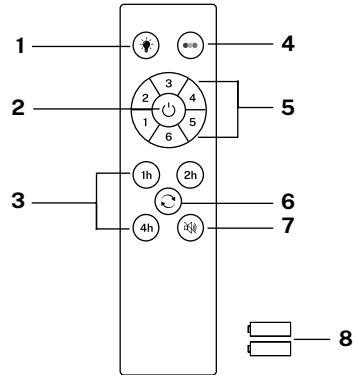
VOR DER MONTAGE

- Denken Sie daran, die drei Schutzlaschen aus Kunststoff von der Unterseite des Motors zu entfernen, bevor Sie mit der Montage beginnen.



FERNBEDIENUNG

1. **Licht
2. An / aus Schalter
3. Timer
4. **Farbtemperaturregelung
5. Steuerung der Lüfterintensität
6. Umkehrfunktion
7. Ton-Aus-Taste
8. Batterien (2 x AAA)



** Funktion nur für die Option MIT LICHT verfügbar.

Controller-Kopplung

1. Schalten Sie den Hauptlichtschalter in dem Raum, in dem Sie den Ventilator installiert haben, für mindestens 10 Sekunden aus. Schalten Sie den Schalter ein, und Sie hören einen
2. Signalton. Drücken Sie innerhalb von 3 Sekunden die Ein-/Aus-Taste und halten Sie sie gedrückt, bis Sie einen Signalton hören.
3. Wenn der Kopplungsprozess nicht erfolgreich ist, wiederholen Sie die oben genannten Schritte, nachdem Sie den Wandschalter für mindestens 1 Minute ausgeschaltet haben.



LICHT

Schalten Sie das Lüfterlicht ein und aus, egal ob der Lüfter läuft oder nicht.



FARBTEMPERATUR

Wechselt zwischen den drei verfügbaren Lichtfarbtemperaturen (warm, neutral und kühl).



AN AUS

Schalten Sie den Ventilator ganz ein oder aus, egal ob das Licht an ist oder nicht.



LÜFTERINTENSITÄT

Erhöht oder verringert die Rotationsgeschwindigkeit der Lüfterblätter.



TIMER

Planen Sie das automatische Herunterfahren, indem Sie eine der verfügbaren Optionen auswählen.



RÜCKWÄRTSFUNKTION

Ändert die Drehrichtung der Klingen des Lüfter. Die Winterfunktion (nach rechts drehen) drückt die in der Decke angesammelte Warmluft nach unten und die Sommerfunktion (nach links drehen) erzeugt eine Brise, die die Umgebung kühlt.



TON DEAKTIVIEREN

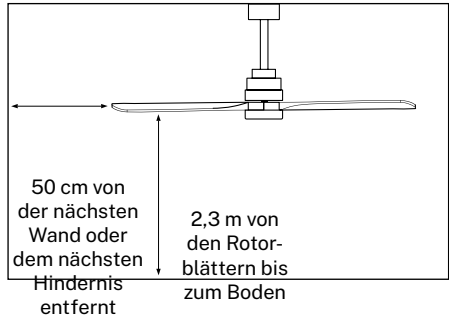
Durch Drücken der Taste „Ton aus“ können Sie die Geräusche stumm schalten, die der Ventilator erzeugt, wenn Sie eine beliebige Taste auf der Fernbedienung drücken.

INSTALLATIONSANLEITUNG

- Markieren Sie die korrekte Position der Löcher und befestigen Sie die Deckenhalterung mit Schrauben mit Metalldübeln oder Schrauben und Unterlegscheiben, die für den gewählten Deckentyp geeignet sind.
- Überprüfen Sie die ordnungsgemäße Installation der Halterung, bevor Sie den Lüfter aufhängen. Diese Platte muss das gesamte Gewicht des Ventilators tragen.

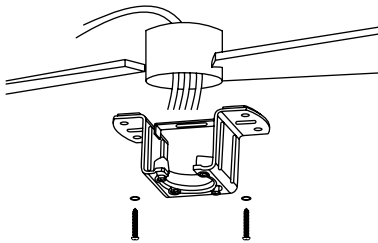
INSTALLATIONSVORBEREITUNG

- Um Personenschäden und Verletzungen zu vermeiden, stellen Sie sicher, dass sich die Flügel an der Stelle, an der Sie den Ventilator aufhängen, mindestens 2,3 m über dem Boden und 50 cm von der nächsten Wand oder dem nächsten Hindernis entfernt befinden.
- Stellen Sie sicher, dass der Anschlusskasten ordnungsgemäß an der Gebäudestruktur befestigt ist und das volle Gewicht des Ventilators tragen kann.



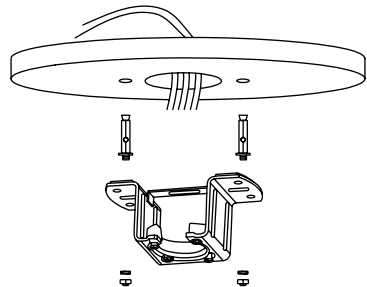
MONTAGE DER MONTAGEHALTERUNG

- Stellen Sie sicher, dass die Decke, an der Sie den Ventilator montieren möchten, stabil ist und das Gewicht des Ventilators sicher tragen kann.
- Befestigen Sie die Montagehalterung nicht direkt an Decken mit einer Dicke von weniger als 10 mm, um das Risiko zu vermeiden, dass sich die Schraube löst und herauskommt.



Holzdach

Bohren Sie die erforderlichen Löcher und befestigen Sie dann die Montagehalterung mit den Holzschrauben und Unterlegscheiben an den Deckenverbindungen.



Betondach

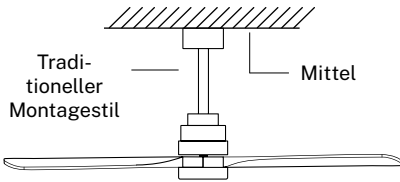
Bohren Sie mit einem 8-mm-Bohrer Löcher entsprechend der Länge der Dehnschrauben. Befestigen Sie anschließend die Montagehalterung mit den Dehnschrauben an der Decke.

NOTIZ: Dieser Ventilator kann auch in eine Zwischendecke eingebaut werden, hierfür müssen Sie Befestigungsschrauben mit Federhebel verwenden (nicht im Lieferumfang enthalten).

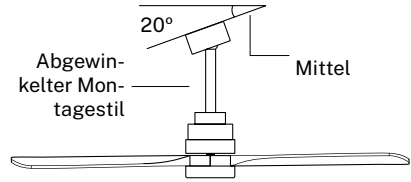
- Markieren Sie die korrekte Position der Löcher und befestigen Sie die Deckenhalterung mit Schrauben mit Metalldübeln oder Schrauben und Unterlegscheiben, die für den gewählten Deckentyp geeignet sind.
- Überprüfen Sie die ordnungsgemäße Installation der Halterung, bevor Sie den Lüfter aufhängen. Die Montagehalterung muss das gesamte Gewicht des Ventilators tragen.

VORBEREITUNG DES VENTILATORSTANDORTS

- Wählen Sie die Aufhängestange, die am besten zu Ihrer Situation passt: Sie verfügt über eine 15-cm-Aufhängestange und eine 25-cm-Aufhängestange.
- Entfernen Sie die Stangenschraube, indem Sie den Splint entfernen und die Haube (Dachverkleidung) und die Motorhaube durch die Aufhängungsstange fädeln. Als nächstes verlegen Sie die Kabel des Ventilatormotors durch die Innenseite der Kleiderbügelstange. Montieren Sie die Aufhängungsstange am Motor und setzen Sie die Schraube und den Splint ein.



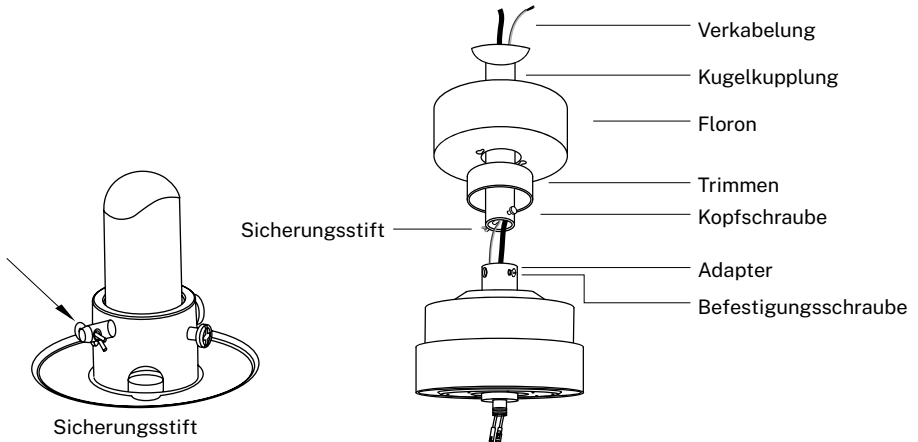
Der traditionelle Aufbau hängt mit einer Stange von der Decke.



Bei schrägen oder gewölbten Decken empfiehlt sich die Winkelmontage.

Dieser Ventilator kann sowohl an einer normalen als auch an einer gewölbten Decke installiert werden und kann die Aufhängelänge mit der längeren Aufhängestange (im Lieferumfang enthalten) verlängern. Um die Kleiderstange zu installieren, benötigen Sie die folgenden Werkzeuge: einen Schraubendreher, einen Schlitzschraubendreher, eine verstellbare Zange oder einen Schraubenschlüssel, eine Trittleiter, einen Drahtschneider und ein Isolierband.

VENTILATOR MONTIEREN UND AUFHÄNGEN



- Wenn Sie die Hängelänge Ihres Ventilators verlängern möchten, entfernen Sie die mitgelieferte 6-Zoll-Kugelaufhängungsstange und verwenden Sie die zusätzliche Verlängerungsstange (im Lieferumfang enthalten). (Wenn Sie die 15,24-cm-Aufhängestange verwenden möchten, befolgen Sie bitte die nachstehenden Anweisungen.)
- Um die Kugel von der Aufhängungsstange zu entfernen, lösen Sie die Stellschraube und entfernen Sie die Splinte. Senken Sie die Kugel ab und entfernen Sie den Sicherungsstift. Nehmen Sie die Kugel aus der Kleiderstange und stecken Sie sie in die längere Kleiderstange (die Oberseite der Stange hat ein Loch für die Stellschraube; verwenden Sie diese, um die Stange zu befestigen).
- Stecken Sie den Sicherungsstift in das Ende der Aufhängestange und heben Sie die Kugel an.

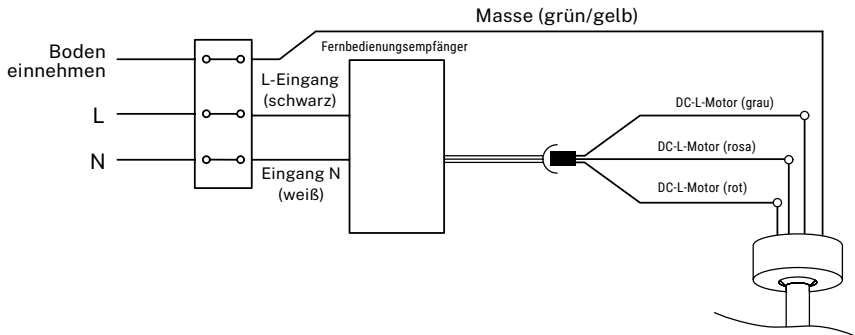
- Stellen Sie sicher, dass der Sicherungsstift mit den Rillen im Inneren der Kugel ausgerichtet ist, und befestigen Sie die Stellschraube.

Beratung: Um das Einführen der Drähte in die Schiene zu erleichtern, kleben Sie etwas Isolierband um die Drähte. Dies hilft Ihnen, sie beim Einsetzen in die Leiste zusammenzuhalten.

- Lösen Sie die Befestigungsschrauben und die Unterlegscheibe von der Oberseite des Motorgehäuses. Entfernen Sie die Stangenstifte (falls Sie dies noch nicht getan haben). Stecken Sie die Rosette durch die Stange.
- Führen Sie die Kabel durch die Stange und ziehen Sie die überschüssigen Kabel von der Oberseite der Stange ab, um sie festzuziehen.
- Platzieren Sie die Stange im Motorgehäuse und setzen Sie die zuvor entfernten Stifte ein. Ziehen Sie die Stellschrauben und Unterlegscheiben fest.
- Senken Sie die Haube in Richtung Motorgehäuse ab.

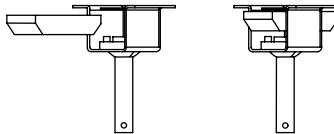
VERKABELUNGSANSCHLUSS

Stellen Sie die Verbindung zwischen den Empfängerkabeln und den Lüftermotorkabeln gemäß den Farbmarkierungen her. Stellen Sie sicher, dass die Verbindung fest ist.

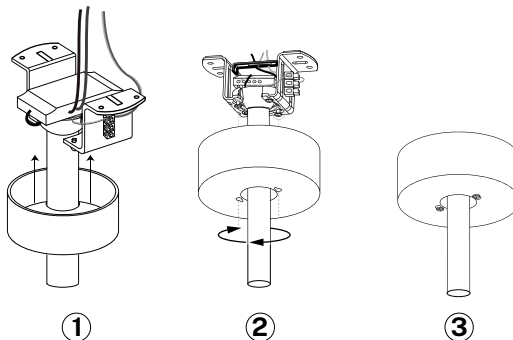


FERNBEDIENUNGSANSCHLUSS

- Stellen Sie die Verbindung zwischen den Empfängerkabeln und den Lüftermotorkabeln gemäß den Farbmarkierungen her. Stellen Sie sicher, dass die Verbindung fest ist.



MONTAGE DES DECKENBALDACHINS

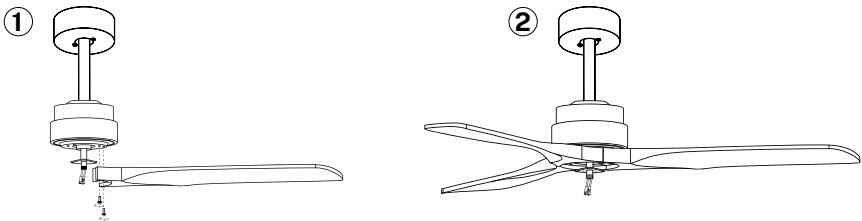


- Heben Sie den Baldachin auf die Montagehalterung und richten Sie die gelösten Schrauben an der Montagehalterung an den Löchern im Baldachin aus.
 - Drehen Sie den Endknopf, um ihn anzupassen. Setzen Sie die Schrauben wieder ein und sichern Sie sie mit einem Schraubendreher.
 - Sobald Sie die Montagehalterung an der Anschlussdose befestigt haben, können Sie mit dem Aufhängen des Ventilators fortfahren.
 - Halten Sie den Ventilator mit beiden Händen fest. Führen Sie die Stange durch die Öffnung in der Montagehalterung und lassen Sie die Kugel auf der Montagehalterung ruhen.
 - Drehen Sie die Kugelkupplung, bis sie mit der Lasche an der Montagehalterung übereinstimmt.
- Beratung:** Eine andere Person sollte Ihnen beim Halten der Leiter helfen und Ihnen den Ventilator reichen, sobald Sie die Leiter erklommen haben.

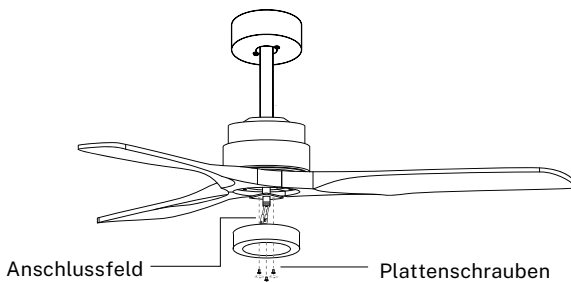
KLINGENMONTAGE

Richten Sie die Löcher in der Klingenhalterung an den Löchern in den Klingen und im Motorgehäuse aus und schrauben Sie sie fest. Ziehen Sie die Schrauben jedoch erst fest, wenn sie alle angebracht und festgeschraubt sind.

Beratung: Um Zeit zu sparen, können Sie die Unterlegscheiben auf jede Schraube legen, bevor Sie die Klingen installieren.



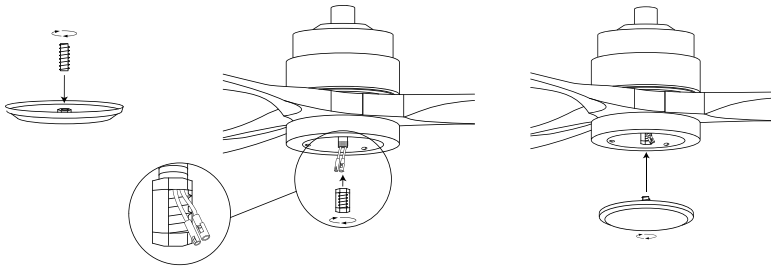
PATCHPANEL-MONTAGE



Befestigen Sie die Platte an der Unterseite des Ventilators, indem Sie die Schraubenköpfe in die dafür vorgesehenen Löcher stecken. Schrauben Sie die Schrauben ein und befestigen Sie sie anschließend.

MONTAGE DER ZIERBLENDE

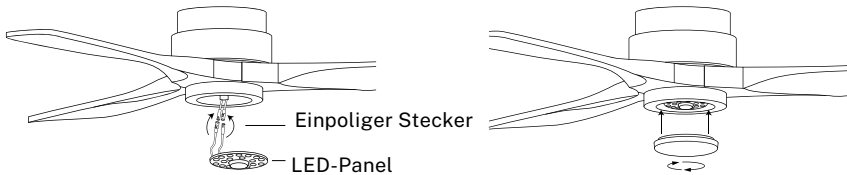
**Nur für Modelle OHNE LICHT*



Nachdem die Verbindungsplatte montiert und befestigt wurde, schrauben Sie die Zierabdeckung mit der mittleren Schraube wieder an der Verbindungsplatte fest.

LICHTMONTAGE

**Nur für Modelle MIT LICHT*



Verbinden Sie die einzelnen Pin-Buchsen auf der Breakout-Platine mit denen auf dem LED-Panel. Das LED-Panel ist magnetisiert, sodass es durch einfaches Zusammenstecken beider Teile an der Anschlussplatine befestigt werden kann.

Notiz: Achten Sie beim Installieren oder Entfernen der LED-Platine darauf, die Isolierlaschen nicht zu berühren. Ziehen Sie die Schrauben nicht zu fest an und schrauben Sie sie nicht zu schnell ein, da dies zu Schäden an den Isolierlaschen führen könnte.

Platzieren Sie den dekorativen Schirm auf der LED-Platine.

ÜBERPRÜFEN SIE DIE INSTALLATION

- Überprüfen Sie den ordnungsgemäßen Betrieb des Deckenventilators und stellen Sie sicher, dass an keinem Teil des Ventilators seltsame Bewegungen oder Fehlausrichtungen beobachtet werden.
- Wenn Sie ein Brummen/Vibrieren bemerken, können Sie die Klappen mit dem Pendelschutzsatz einstellen.
- Das Pendelschutzset verfügt über selbstklebende Gegengewichte und „U“-förmige Clips.
- Schalten Sie den Deckenventilator aus.
- Sie können den Clip in der Mitte jeder Klinge anbringen und prüfen, ob die Vibration nachlässt.
- Schalten Sie den Lüfter ein und prüfen Sie. Wenn keine Veränderung erkennbar ist, schalten Sie den Lüfter aus und befestigen Sie einen weiteren Clip an einem anderen Flügel oder verwenden Sie die Klebgegengewichte.

VERBINDUNG ZUR APP

** Nur für Modelle mit WLAN*

Die CREATE-App ist sowohl für Android als auch für iOS verfügbar (suchen Sie bei Google Play oder im App Store nach der App oder scannen Sie den untenstehenden QR-Code). Je nach Anbieter können zusätzliche Kosten anfallen.

Dieses Gerät wird über Ihr Heimnetzwerk verwendet. Als wesentliche Voraussetzung müssen Sie über ein WLAN-Netzwerk verfügen, das immer mit Ihrem 2,4-GHz-Router und der kostenlosen CREATE-Anwendung verbunden ist. (Internetanbieter bieten derzeit sowohl 5 GHz als auch 2,4 GHz gleichzeitig an.)

Wir empfehlen Ihnen, das Gerät vom Stromnetz zu trennen, wenn Sie nicht zu Hause sind, um ein versehentliches Einschalten während Ihrer Abwesenheit zu verhindern.



iPhone



Android

SO STELLEN SIE EINE VERBINDUNG ZUR APP HER

1. Installieren Sie die CREATE-App und erstellen Sie ein Benutzerkonto.
2. Legen Sie ein Login-Passwort fest und melden Sie sich bei der App an.
3. Klicken Sie auf „Gerät hinzufügen“ (+) und dann auf die Kategorie für den Deckenventilator.
4. Halten Sie auf der Fernbedienung die Tasten 1H und 4H etwa 5 Sekunden lang gedrückt, bis Sie einen Piepton hören.
5. Klicken Sie anschließend auf „Bestätigen“.
6. Geben Sie Ihr WLAN-Netzwerkpasswort ein und bestätigen Sie.
7. Stellen Sie beim Herstellen der Verbindung sicher, dass Ihr Router, Ihr Mobiltelefon und Ihr Gerät so nah wie möglich beieinander sind. Schließlich wird der Deckenventilator erfolgreich zu Ihrer CREATE-Anwendung hinzugefügt.



In Übereinstimmung mit den Richtlinien: 2012/19 / EU und 2015/863 / EU über die Beschränkung der Verwendung gefährlicher Stoffe in elektrischen und elektronischen Geräten sowie deren Abfallentsorgung. Das Symbol mit der gekreuzten Mülltonne auf der Verpackung zeigt an, dass das Produkt am Ende seiner Nutzungsdauer als separater Abfall gesammelt wird. Daher muss jedes Produkt, das das Ende seiner Nutzungsdauer erreicht hat, an spezialisierte Abfallentsorgungszentren zur selektiven Sammlung von elektrischen und elektronischen Abfallgeräten geliefert oder beim Kauf ähnlicher neuer Geräte an den Einzelhändler zurückgegeben werden für eine Basis. Die ordnungsgemäße getrennte Sammlung für die spätere Inbetriebnahme von Geräten, die zum umweltfreundlichen Recycling, zur Behandlung und Entsorgung versandt werden, trägt dazu bei, mögliche negative Auswirkungen auf Umwelt und Gesundheit zu vermeiden und das Recycling und die Wiederverwendung zu optimieren die Komponenten, aus denen das Gerät besteht. Die missbräuchliche Beseitigung des Produkts durch den Benutzer impliziert die Anwendung von Verwaltungssanktionen in Übereinstimmung mit den Gesetzen.

Bedankt dat u voor onze plafondventilator hebt gekozen. Lees de instructies zorgvuldig door voordat u dit apparaat gebruikt en om een optimaal gebruik ervan te garanderen.

De hier genoemde veiligheidsmaatregelen verminderen het risico op brand, elektrische schokken en letsel als ze correct worden opgevolgd. Bewaar de handleiding op een veilige plaats voor toekomstig gebruik, evenals het aankoopbewijs en de doos. Geef deze instructies, indien van toepassing, aan de toekomstige eigenaar van het apparaat.

Volg altijd de basisveiligheidsinstructies en maatregelen ter voorkoming van gevaren wanneer u een elektrisch apparaat gebruikt. De fabrikant is niet verantwoordelijk voor schade die voortvloeit uit het niet opvolgen van deze instructies door de gebruiker.

LOCATIE- EN INSTALLATIEVEREISTEN

MECHANISCHE TIPS

- Conform veiligheidsvoorschriften moet het laagste punt van de ventilatorbladen zich minimaal 2,3 meter boven de grond bevinden.
- Zorg ervoor dat de gekozen locatie niet toelaat dat de roterende messen in contact komen met voorwerpen.
- Controleer of de plafondbalken stevig vastzitten en groot en sterk genoeg zijn om het gewicht van de ventilator te dragen.
- Om het risico op brand, elektrische schokken of persoonlijk letsel te verminderen, moet u ervoor zorgen dat de montagebeugel van de ventilator rechtstreeks aan de bouwconstructie wordt bevestigd. NIET monteren in een verdeelkast.
- De montagebeugel moet stevig worden vastgeschroefd aan een ondersteunende constructie, zoals een betonnen dak, staalconstructie of houten frame. Als er een houten frame wordt toegevoegd, moet dit stevig tussen twee balken worden gespijkerd of geschroefd.
- Om het risico op persoonlijk letsel en materiële schade te verminderen, mag u de verticale stang of ventilatorbladen niet buigen of beschadigen wanneer u de ventilator hanteert of installeert. Als u schade aan het product constateert, neem dan contact op met onze klantenservice voordat u doorgaat met de installatie van de ventilator.
- Zorg ervoor dat de ventilator stevig aan het plafond is bevestigd. Alle bevestigingsschroeven moeten worden gecontroleerd en indien nodig opnieuw worden vastgedraaid voordat de ventilator wordt gestart.

ELEKTRISCHE TIPS

- Schakel de stroom uit voordat u werkzaamheden aan de plafondventilator uitvoert en schakel de stroomonderbreker uit. Om mogelijke elektrische schokken te voorkomen, moet u controleren of de stroom is uitgeschakeld bij de zekeringkast of het stroomonderbrekerpaneel voordat u de bedrading aansluit.
- De ventilator, montagebeugel en verlichtingsapparatuur moeten op aarde worden aangesloten. Controleer of alle verbindingen goed geïsoleerd zijn.
- Controleer en bevestig dat alle verbindingen correct en veilig zijn. Nadat alle elektrische aansluitingen zijn gemaakt, bergt u alle kabels veilig op.
- Probeer deze ventilator niet te bedienen met een wandschakelaar of afstandsbediening die niet door de fabrikant is goedgekeurd voor gebruik met de ventilator. Gebruik geen solid state-controller. Als u een niet-goedgekeurde wandschakelaar of afstandsbediening gebruikt, vervalt uw garantie.
- Sluit de plafondventilator niet aan op een dimmerschakelaar.

BEVEILIGINGSINSTRUCTIES

Wanneer u een elektrisch apparaat gebruikt, moeten altijd de volgende fundamentele veiligheidsmaatregelen in acht worden genomen.

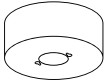
- Om het risico op persoonlijk letsel te verminderen, bevestigt u de ventilator rechtstreeks aan de draagstructuur van het gebouw volgens deze instructies en gebruikt u uitsluitend het meegeleverde materiaal.
- Om mogelijke elektrische schokken te voorkomen, moet u, voordat u uw ventilator installeert, de stroom uitschakelen door de stroomschakelaars op het elektrische paneel en de bijbehorende wandschakelaars uit te schakelen. Als het niet mogelijk is de stroomschakelaars uit te schakelen, gebruik dan een waarschuwingsapparaat, zoals een label op het elektrische paneel.
- Alle kabels moeten voldoen aan de specificaties van lokale en nationale elektrische codes en ANSI/NFPA 70. Als u niet bekend bent met elektrische installaties, raadpleeg dan een gekwalificeerde elektricien.
- Buig het mesbevestigingssysteem niet tijdens het installeren, kantelen of reinigen van de messen.
- Steek geen andere voorwerpen tussen de ventilatorbladen.
- Om het risico op brand, elektrische schokken of motorschade te verminderen, mag u bij deze ventilator geen solid-state snelheidsregelaar gebruiken. Gebruik uitsluitend de originele snelheidsregelaars.
- Dit apparaat kan worden gebruikt door kinderen van 8 jaar en ouder en door mensen met verminderde lichamelijke, zintuiglijke of geestelijke vermogens, of met een gebrek aan ervaring of beperkte kennis, op voorwaarde dat zij onder toezicht staan van een persoon die verantwoordelijk is voor hun veiligheid of die is opgeleid in het gebruik ervan. het apparaat veilig.
- Kinderen mogen niet met dit apparaat spelen. Ze mogen ook geen schoonmaak- en onderhoudstaken uitvoeren, tenzij ze ouder zijn dan 8 jaar en onder toezicht staan. Kinderen moeten nauwlettend in de gaten worden gehouden wanneer ze een apparaat gebruiken.

OPMERKING: De instructies en veiligheidsmaatregelen in deze handleiding dekken mogelijk niet alle mogelijke problemen en situaties. U dient te begrijpen dat zowel gezond verstand als voorzichtigheid essentieel zijn bij de installatie en het gebruik van de ventilator.

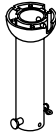
LIJST MET ONDERDELEN

Open voorzichtig de verpakking en verwijder de meegeleverde onderdelen. Plaats ze op de vloer op een kleed of een stuk plastic dat groot genoeg is om schade te voorkomen.

Controleer of de onderstaande voorwerpen zich in de verpakking bevinden.



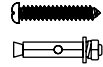
Floron



Bar



verlengstang



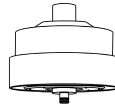
Blikseminslagen



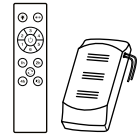
Montagebeugel



Trimmen



Motor



Commando & controleur

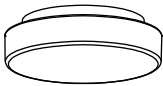


x3 Messen

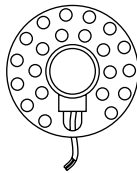


Aansluitpaneel

Optie met licht:



Decoratief scherm



LED-paneel

Optie zonder licht:



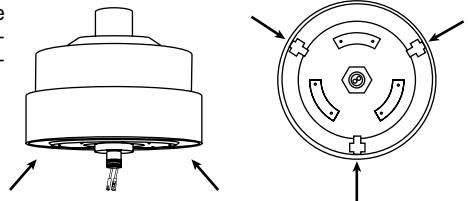
Bevestigingsschroeven



Decoratieve hoes

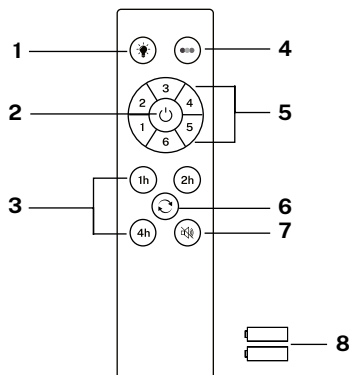
VÓÓR MONTAGE

- Vergeet niet om de drie beschermende plastic lipjes van de onderkant van de motor te verwijderen voordat u met de montage begint.



AFSTANDSBEDIENING

1. **Licht
2. Aan / uit knop
3. Timer
4. **Kleurtemperatuurregeling
5. Controle van de ventilatorintensiteit
6. Omgekeerde functie
7. Knop voor geluid uit
8. Batterijen (2 x AAA)



** Functie alleen beschikbaar voor de optie MET LICHT.

Controller-koppeling

1. Zet de hoofdschakelaar van het licht in de kamer waar je de ventilator hebt geïnstalleerd minstens 10 seconden uit.
2. Zet de schakelaar aan en je hoort een pieptoon, druk binnen 3 seconden op de aan/uit-knop en houd deze ingedrukt tot je een pieptoon hoort.
3. Als het koppelen niet lukt, herhaal je de bovenstaande stappen opnieuw nadat je de wand-schakelaar minstens 1 minuut hebt uitgeschakeld.

LICHT

Schakel het ventilatorlicht in en uit, achteloos of de ventilator draait of niet.

KLEURTEMPERatuur

Wisselt tussen de drie soorten beschikbare lichtkleurtemperaturen (warm, neutraal en koel).

AAN UIT

Zet de ventilator volledig aan of uit, achteloos of het licht nu aan is of niet.

VENTILATORINTENSITEIT

Verhoogt of verlaagt de rotatiesnelheid van de ventilatorbladen.

1h TIMER

Plan automatische uitschakeling door een keuze te maken uit de beschikbare opties.

OMGEKEERDE FUNCTIE

Verandert de draairichting van de messen fan. De winterfunctie (naar rechts draaien) duwt de warme lucht die zich in het plafond heeft opgehoopt naar beneden en de zomerfunctie (naar links draaien) genereert een briesje dat de omgeving afkoelt.

GELUID UITSCHAKELEN

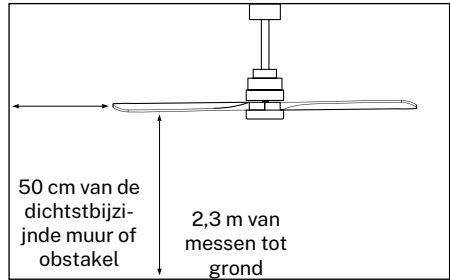
Door op de knop Geluid uit te drukken, kun je de geluiden dempen die de ventilator maakt als je op een willekeurige toets op de afstandsbediening drukt.

INSTALLATIE INSTRUCTIES

- Markeer de juiste positie van de gaten en bevestig de plafondsteun met behulp van de schroeven met metalen pluggen of schroeven en ringen die geschikt zijn voor het gekozen plafondtype.
- Controleer of de beugel correct is geïnstalleerd voordat u de ventilator ophangt. Deze plaat moet het gehele gewicht van de ventilator dragen.

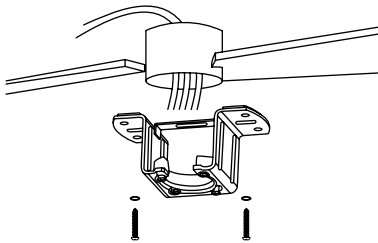
VOORBEREIDING INSTALLATIE

- Om persoonlijk letsel en letsel te voorkomen, moet u ervoor zorgen dat de bladen op de plaats waar u de ventilator ophangt zich 2,3 m of meer van de grond en 50 cm van de dichtstbijzijnde muur of obstakel bevinden.
- Zorg ervoor dat de aansluitdoos goed aan de bouwconstructie is bevestigd en het volledige gewicht van de ventilator kan dragen.



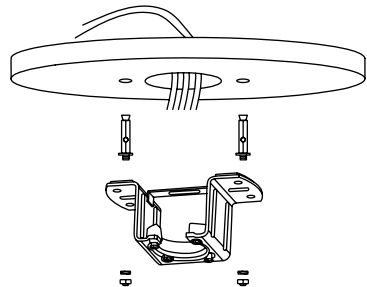
HET INSTALLEREN VAN DE MONTAGEBEUGEL

- Controleer of het plafond waar u de ventilator wilt monteren stabiel is en het gewicht van de ventilator veilig kan dragen.
- Bevestig de montagebeugel niet rechtstreeks op plafonds van minder dan 10 mm om te voorkomen dat de schroef losraakt en eruit komt.



Houten dak

Boor de benodigde gaten en bevestig vervolgens de montagebeugel met de houtschroeven en ringen aan de plafondverbindingen.



betonnen dak

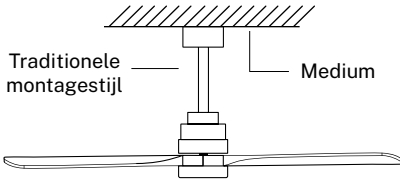
Boor gaten met een boor van 8 mm, afhankelijk van de lengte van de expansieschroeven. Bevestig vervolgens de montagebeugel aan het plafond met de expansieschroeven.

OPMERKING: Deze ventilator kan ook in een verlaagd plafond gemonteerd worden, hiervoor dient u bevestigingsschroeven met veerhendel te gebruiken (niet meegeleverd).

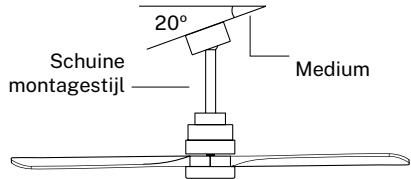
- Markeer de juiste positie van de gaten en bevestig de plafondsteun met behulp van de schroeven met metalen pluggen of schroeven en ringen die geschikt zijn voor het gekozen plafondtype.
- Controleer of de beugel correct is geïnstalleerd voordat u de ventilator ophangt. De montagebeugel moet het gehele gewicht van de ventilator dragen.

VOORBEREIDING VAN VENTILATORLOCATIE

- Kies de ophangstang die het beste bij jouw situatie past: deze beschikt over een ophangstang van 15 cm en een ophangstang van 25 cm.
- Verwijder de stangbout door de splitpen te verwijderen en voer de kap (dakbekleding) en de motorkap door de ophangstang. Leid vervolgens de draden van de ventilatormotor door de binnenkant van het draagstang. Monteer de ophangstang op de motor en plaats de bout en splitpen.



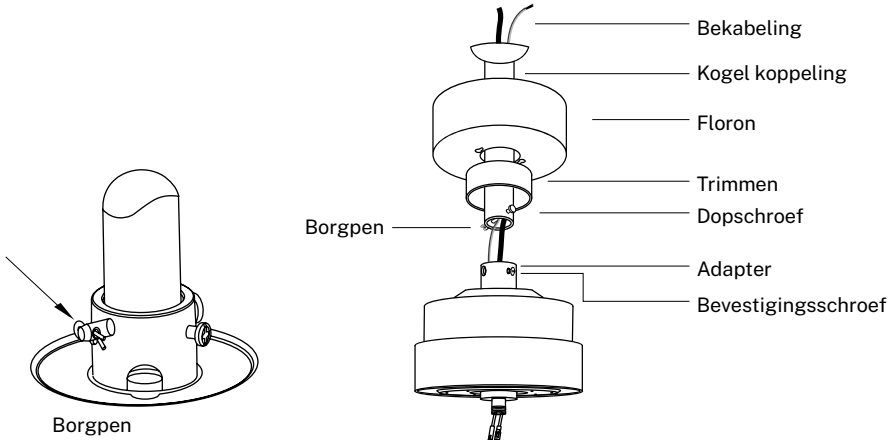
De traditionele opstelling hangt met een stang aan het plafond.



Hoekmontage wordt aanbevolen op schuine of gewelfde plafonds.

Deze ventilator kan zowel op een normaal als op een gewelfd plafond worden geïnstalleerd en kan de ophanglengte verlengen met de langere ophangstang (meegeleverd). Om het hangertje te installeren heeft u het volgende gereedschap nodig: een schroevendraaier, platte schroevendraaier, verstelbare tang of moersleutel, laddertje, draadknipper en isolatietape.

HET MONTEREN EN OPHANGEN VAN DE VENTILATOR



- Als je de ophanglengte van je ventilator wilt vergroten, verwijder dan de meegeleverde 6" kogelhanger en gebruik de extra verlengstang (meegeleverd). (Als u de ophangstang van 15,24 cm wilt gebruiken, volg dan onderstaande instructies.)
- Om de kogel van de ophangstang te verwijderen, draait u de stelschroef los en verwijdert u de splitpen. Laat de kogel zakken en verwijder de borgpen. Haal de bal uit het hangertje en steek deze in het langere hangertje (de bovenkant van het staafje heeft een gat voor de stelschroef; gebruik dit om het staafje vast te zetten).
- Steek de borgpen in het uiteinde van de ophangstang en breng de kogel omhoog.

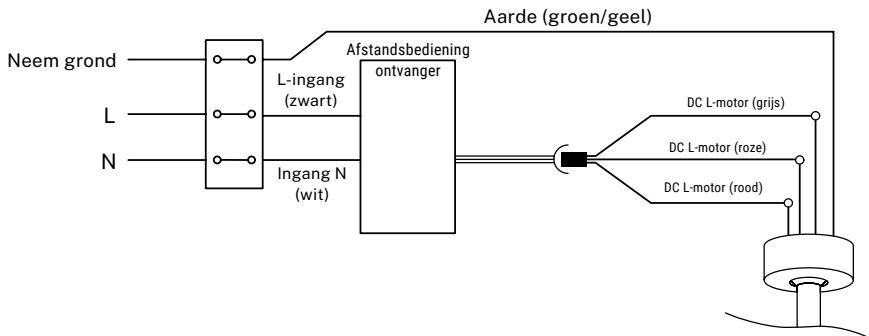
- Zorg ervoor dat de borgpen op één lijn ligt met de groeven in de kogel en draai de stelschroef vast.

Advies: Om het gemakkelijker te maken de draden in de stang te steken, plaatst u wat isolatietape rond de draden. Dit zal je helpen ze bij elkaar te houden terwijl je ze in de stang steekt.

- Maak de montageschroeven en sluitring los van de bovenkant van het motorhuis. Verwijder de stuurpenen (als u dat nog niet heeft gedaan). Steek de rozet door de stang.
- Leid de kabels door de stang en trek de overtollige kabels vanaf de bovenkant van de stang om ze strak te trekken.
- Plaats de stang in het motorhuis en steek de pinnen erin die u eerder hebt verwijderd. Draai de stelschroeven en ringen vast.
- Laat de kap zakken in de richting van het motorhuis.

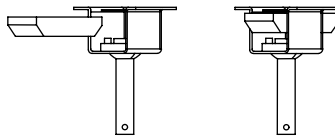
BEDRADINGSVERBINDING

Maak de verbinding tussen de draden van de ontvanger en de draden van de ventilatormotor volgens de kleuraanduidingen. Zorg ervoor dat de verbinding goed vastzit.

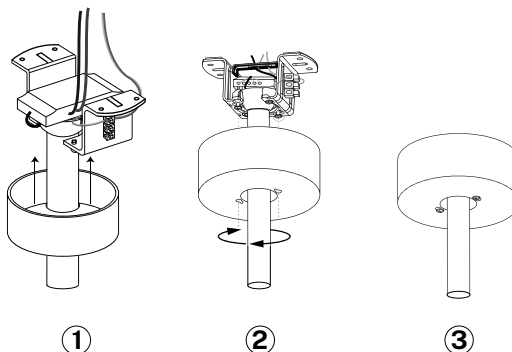


AANSLUITING VOOR AFSTANDBEDIENING

- Maak de verbinding tussen de draden van de ontvanger en de draden van de ventilatormotor volgens de kleuraanduidingen. Zorg ervoor dat de verbinding goed vastzit.



PLAFONDKAPJE MONTEREN



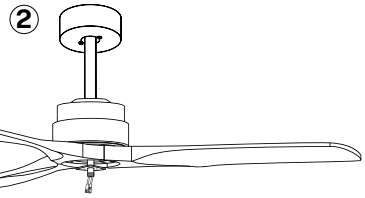
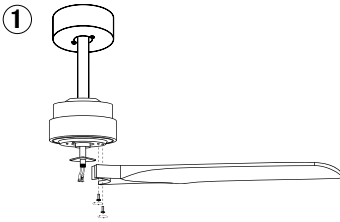
- Til de kap op de montagebeugel en lijn de losgemaakte schroeven op de montagebeugel uit met de gaten in de kap.
- Draai de kruisbloem om deze aan te passen. Plaats de schroeven terug en zet ze vast met een schroevendraaier.
- Zodra u de montagebeugel aan de aansluitdoos heeft bevestigd, kunt u doorgaan met het ophangen van de ventilator.
- Pak de ventilator stevig vast met beide handen. Steek de staaf door de opening in de montagebeugel en laat de kogel op de montagebeugel rusten.
- Draai de kogelkoppeling totdat deze op één lijn ligt met het lipje op de montagebeugel.

Advies: Een andere persoon moet je helpen de ladder vast te houden en je de ventilator te overhandigen zodra je de ladder hebt beklommen.

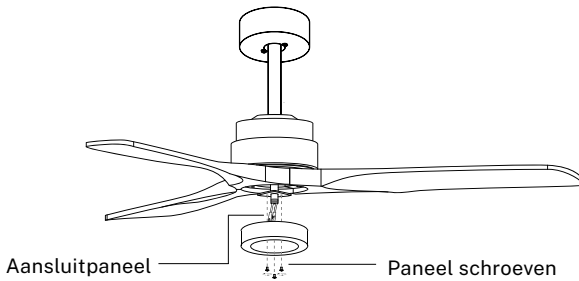
MESMONTAGE

Lijn de gaten in de mesbeugel uit met de gaten in de messen en het motorhuis en schroef ze op hun plaats, maar draai de schroeven pas vast als ze allemaal op hun plaats zitten en vastgeschroefd zijn.

Advies: Om tijd te besparen, kunt u de sluitringen op elke schroef plaatsen voordat u de messen installeert.



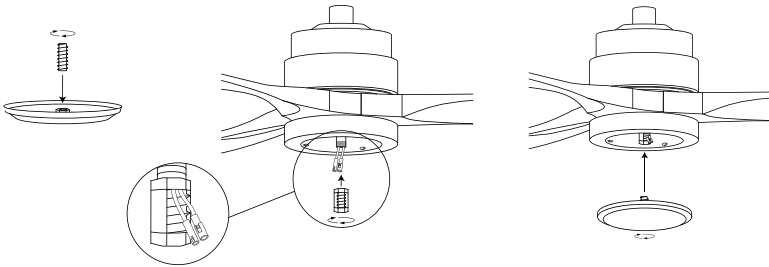
PATCHPANEELMONTAGE



Bevestig de plaat aan de onderkant van de ventilator door de schroefkoppen in de daarvoor bestemde gaten te steken. Draai de schroeven erin en zet ze vervolgens vast.

MONTAGE VAN DE DECORATIEVE AFDEKKING

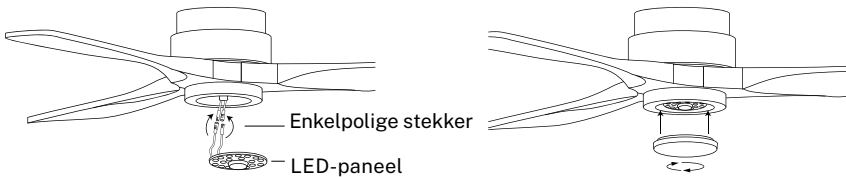
**Alleen voor modellen ZONDER LICHT*



Nadat de aansluitplaat is gemonteerd en vastgezet, schroeft u de sierafdekking met de middelste schroef weer op de aansluitplaat.

LICHTE MONTAGE

**Alleen voor modellen MET LICHT*



Sluit de enkelpolige aansluitingen op het breakout-bord aan op die op het LED-paneel. Het LED-paneel is gemagnetiseerd, zodat het aan het aansluitbord kan worden bevestigd door simpelweg beide delen in elkaar te zetten.

Opmerking: Zorg ervoor dat u tijdens het installeren of verwijderen van de LED-kaart de isolatielipjes niet aanraakt. Draai de schroeven niet te vast en draai ze niet te snel in, omdat dit schade aan de isolatielippen kan veroorzaken.

Plaats het decoratieve scherm op het LED-bord.

CONTROLEER DE INSTALLATIE

- Controleer de correcte werking van de plafondventilator en controleer of er geen vreemde beweging of verkeerde uitlijning wordt waargenomen in enig deel van de ventilator.
- Als u enige vorm van brom/vibratie opmerkt, kunt u doorgaan met het afstellen van de bladen met de anti-slingerset.
- De anti-slingerset heeft zelfklevende contragewichten en "u"-vormige clips.
- Schakel de plafondventilator uit.
- Je kunt de clip in het midden van elk mes plaatsen en controleren of de trilling afneemt.
- Zet de ventilator aan en controleer. Als er geen verandering wordt waargenomen, schakelt u de ventilator uit en bevestigt u nog een clip aan een ander mes of gebruikt u de zelfklevende gewichten.

VERBINDING MET DE APP

**Alleen voor modellen met Wi-Fi*

De CREATE app is beschikbaar voor zowel Android als iOS (zoek de app op Google Play of App Store of scan onderstaande QR-code). Afhankelijk van de aanbieder kunnen er extra kosten zijn.

Dit apparaat wordt gebruikt via uw thuisnetwerk. Als essentiële vereiste moet u altijd een Wi-Fi-netwerk hebben dat verbonden is met uw 2,4 Gh-router en de gratis CREATE-applicatie. (Internetproviders bieden momenteel zowel 5Gh als 2,4Gh tegelijkertijd aan.)

Wij raden u aan om het apparaat van het elektriciteitsnet los te koppelen als u niet thuis bent, om te voorkomen dat het apparaat per ongeluk opstart terwijl u weg bent.



iPhone



Android

HOE U VERBINDING MAAKT MET DE APP

1. Installeer de CREATE-app en maak een gebruikersaccount aan.
2. Stel een inlogwachtwoord in en log in op de app.
3. Klik op "Apparaat toevoegen" (+) en klik vervolgens op de categorie voor de plafondventilator.
4. Houd op de afstandsbediening de knoppen 1H en 4H ongeveer 5 seconden ingedrukt totdat u een piepton hoort.
5. Klik vervolgens op "Bevestigen".
6. Voer uw Wi-Fi-netwerk wachtwoord in en bevestig.
7. Zorg ervoor dat uw router, mobiele telefoon en apparaat tijdens het verbinden zo dicht mogelijk bij elkaar zijn. Ten slotte wordt de plafondventilator succesvol toegevoegd aan uw CREATE-applicatie.



In overeenstemming met de richtlijnen: 2012/19 / EU en 2015/863 / EU betreffende de beperking van het gebruik van gevaarlijke stoffen in elektrische en elektronische apparatuur, evenals hun afvalverwerking. Het symbool met de gekruiste vuilnisbak op de verpakking geeft aan dat het product aan het einde van zijn levensduur als gescheiden afval wordt ingezameld. Daarom moet elk product dat het einde van zijn levensduur heeft bereikt, worden afgeleverd bij gespecialiseerde afvalverwijderingscentra voor de selectieve inzameling van afgedankte elektrische en elektronische apparatuur, of bij de aankoop van soortgelijke nieuwe apparatuur in één keer aan de detailhandelaar worden geretourneerd. voor één basis. Een juiste gescheiden inzameling voor latere inbedrijfstelling van apparatuur die wordt verzonden om te worden gerecycled, behandeld en op milieuvriendelijke wijze afgevoerd, helpt mogelijke negatieve effecten op het milieu en de gezondheid te voorkomen en optimaliseert recycling en hergebruik van de componenten waaruit het apparaat bestaat. De onrechtmatige eliminatie van het product door de gebruiker impliceert de toepassing van administratieve sancties in overeenstemming met de wetten.

Dziękujemy za wybranie naszego wentylatora sufitowego. Przed użyciem tego urządzenia i aby zapewnić jego najlepsze wykorzystanie, prosimy o uważne przeczytanie instrukcji.

Wymienione tutaj środki bezpieczeństwa zmniejszają ryzyko pożaru, porażenia prądem elektrycznym i obrażeń, jeśli są przestrzegane. Prosimy zachować instrukcję w bezpiecznym miejscu do wykorzystania w przyszłości, a także dowód sprzedaży i pudełko. Jeśli ma to zastosowanie, przełącz tę instrukcję przyszłemu właścicielowi urządzenia.

Podczas korzystania z urządzenia elektrycznego należy zawsze przestrzegać podstawowych instrukcji bezpieczeństwa i środków zapobiegania zagrożeniom. Producent nie ponosi odpowiedzialności za jakiegokolwiek szkody powstałe na skutek niezastosowania się użytkownika do niniejszej instrukcji.

WYMAGANIA DOTYCZĄCE LOKALIZACJI I INSTALACJI

WSKAZÓWKI MECHANIKA

- Zgodnie z przepisami bezpieczeństwa najniższy punkt łopatek wentylatora musi znajdować się na wysokości co najmniej 2,3 metra od podłoża.
- Upewnij się, że wybrane miejsce nie pozwala na kontakt obracających się ostrzy z żadnymi przedmiotami.
- Sprawdź, czy belki stropowe są solidne, duże i wystarczająco mocne, aby utrzymać ciężar wentylatora.
- Aby zmniejszyć ryzyko pożaru, porażenia prądem lub obrażeń ciała, należy upewnić się, że wspornik montażowy wentylatora jest przymocowany bezpośrednio do konstrukcji budynku. Nie montować w skrzynce rozdzielczej.
- Wspornik montażowy musi być bezpiecznie przykręcony do konstrukcji nośnej, takiej jak dach betonowy, konstrukcja stalowa lub rama drewniana. Jeżeli dodawana jest rama drewniana, należy ją mocno przybić lub przykręcić pomiędzy dwoma legarami.
- Aby zmniejszyć ryzyko obrażeń ciała i szkód materialnych, nie zginaj ani nie uszkadzaj pionowego pręta ani łopatek wentylatora podczas przenoszenia lub instalowania wentylatora. Jeżeli zauważysz jakiegokolwiek uszkodzenia produktu, przed przystąpieniem do montażu wentylatora skontaktuj się z naszym serwisem.
- Upewnij się, że wentylator jest bezpiecznie przymocowany do sufitu. Wszystkie śruby mocujące należy sprawdzić i w razie potrzeby dokręcić przed uruchomieniem wentylatora.

WSKAZÓWKI ELEKTRYCZNE

- Przed przystąpieniem do jakiegokolwiek prac przy wentylatorze sufitowym wyłącz zasilanie i wyłącz wyłącznik zasilania. Aby uniknąć możliwego porażenia prądem elektrycznym, przed wykonaniem okablowania należy sprawdzić, czy zasilanie w skrzynce bezpieczników lub panelu wyłączników jest wyłączone.
- Wentylator, wspornik montażowy i sprzęt oświetleniowy muszą być podłączone do uziemienia. Sprawdź, czy wszystkie złącza są dobrze izolowane.
- Sprawdź i potwierdź, że wszystkie połączenia są prawidłowe i bezpieczne. Po wykonaniu wszystkich połączeń elektrycznych należy bezpiecznie przechowywać wszystkie kable.
- Nie próbuj sterować tym wentylatorem za pomocą przełącznika ściennego lub pilota, który nie został zatwierdzony przez producenta do użytku z wentylatorem. Nie używaj kontrolera półprzewodnikowego. Użycie niezatwierdzonego przełącznika ściennego lub pilota zdalnego sterowania spowoduje utratę gwarancji.
- Nie podłączaj wentylatora sufitowego do ściemniacza.

Podczas korzystania z dowolnego urządzenia elektrycznego należy zawsze przestrzegać poniższych podstawowych środków ostrożności.

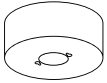
- Aby zmniejszyć ryzyko obrażeń ciała, należy przymocować wentylator bezpośrednio do konstrukcji wsporczej budynku, postępując zgodnie z poniższymi instrukcjami i używać wyłącznie dostarczonych materiałów.
- Aby uniknąć możliwego porażenia prądem elektrycznym, przed instalacją wentylatora należy odłączyć zasilanie, wyłączając przełączniki zasilania na panelu elektrycznym i powiązane przełączniki ściennie. Jeżeli wyłączenie wyłączników zasilania nie jest możliwe, należy zastosować urządzenie ostrzegawcze, np. etykietę na panelu elektrycznym.
- Wszystkie kable muszą spełniać specyfikacje ustanowione przez lokalne i krajowe przepisy elektryczne oraz ANSI/NFPA 70. Jeśli nie znasz się na instalacjach elektrycznych, skonsultuj się z wykwalifikowanym elektrykiem.
- Nie zginaj systemu mocowania ostrzy podczas montażu, przechylania lub czyszczenia ostrzy.
- Nie wkładaj innych przedmiotów pomiędzy łopatki wentylatora.
- Aby zmniejszyć ryzyko pożaru, porażenia prądem lub uszkodzenia silnika, nie należy używać z tym wentylatorem półprzewodnikowego regulatora prędkości. Używaj wyłącznie oryginalnych regulatorów prędkości.
- Urządzenie to może być używane przez dzieci w wieku 8 lat i starsze oraz osoby o ograniczonych zdolnościach fizycznych, sensorycznych lub umysłowych, a także osoby nieposiadające doświadczenia lub ograniczonej wiedzy, pod warunkiem, że znajdują się one pod nadzorem osoby odpowiedzialnej za ich bezpieczeństwo lub zostały przeszkolone w zakresie obsługi bezpiecznie używać urządzenia.
- Dzieci nie powinny bawić się tym urządzeniem. Nie powinny również wykonywać zadań związanych z czyszczeniem i konserwacją, chyba że ukończyły 8 lat i są pod nadzorem. Podczas korzystania z jakiegokolwiek urządzenia dzieci powinny znajdować się pod ścisłym nadzorem.

NOTATKA: Instrukcje i środki ostrożności zawarte w tej instrukcji mogą nie obejmować wszystkich możliwych problemów i sytuacji. Należy zrozumieć, że podczas instalacji i użytkowania wentylatora niezbędny jest zdrowy rozsądek i ostrożność.

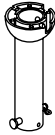
LISTA CZĘŚCI

Ostrożnie otwórz opakowanie i wyjmij zawarte w nim części. Połóż je na podłodze na dywanie lub kawałku plastiku wystarczająco dużym, aby zapobiec uszkodzeniom.

Sprawdź, czy wymienione poniżej przedmioty znajdują się w opakowaniu.



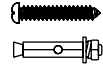
Floron



Bar



pasek przedłużający



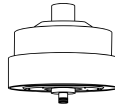
Błyskawice



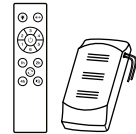
Uchwyt montażowy



Przycinać



Silnik



Dowodzenie i kontrola



x3 Ostrza

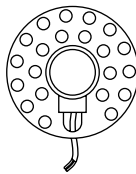


Panel przyłączeniowy

Opcja ze światłem:



Dekoracyjny ekran



Panel LED

Opcja bez światła:



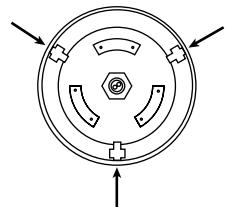
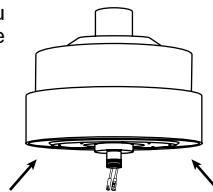
Śruby mocujące



Ozdobna okładka

PRZED MONTAŻEM

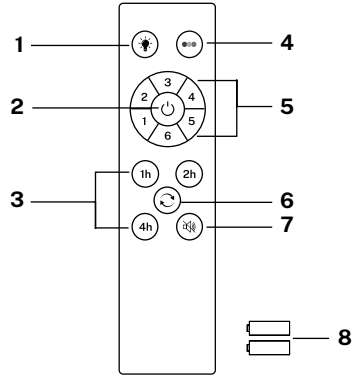
- Pamiętaj, aby przed rozpoczęciem montażu usunąć trzy plastikowe zakładki ochronne ze spodu silnika.



PILOT

1. **Światło
2. Włącznik / wyłącznik
3. Regulator czasowy
4. **Kontrola temperatury barwowej
5. Sterowanie intensywnością wentylatora
6. Funkcja odwrotna
7. Przycisk wyłączania dźwięku
8. Baterie (2 x AAA)

** Funkcja dostępna tylko dla opcji ZE ŚWIATŁEM.



Parowanie kontrolera

1. Wyłącz główny włącznik światła w pomieszczeniu, w którym zainstalowano wentylator, na co najmniej 10 sekund.
2. Włącz włącznik, a usłyszysz sygnał dźwiękowy, w ciągu 3 sekund naciśnij i przytrzymaj przycisk włączania/wyłączania, aż usłyszysz sygnał dźwiękowy.
3. Jeśli proces parowania nie powiedzie się, powtórz powyższe kroki ponownie po wyłączeniu przełącznika ściennego na co najmniej 1 minutę.

ŚWIATŁO

Włącz i wyłącz światło wentylatora, mimo wszystko niezależnie od tego, czy wentylator działa, czy nie.

TEMPERATURA KOLORU

Przełącza pomiędzy trzema rodzajami dostępnych temperatur barwowych światła (ciepła, neutralna i chłodna).

WŁ. WYŁ

Całkowicie włączyć lub wyłączyć wentylator, mimo wszystko niezależnie od tego, czy światło jest włączone, czy nie.

INTENSYWNOŚĆ WENTYLATORA

Zwiększa lub zmniejsza prędkość obrotową łopatek wentylatora.

1h REGULATOR CZASOWY

Zaplanuj automatyczne wyłączenie, wybierając jedną z dostępnych opcji.

FUNKCJA ODWROTNA

Zmienia kierunek obrotu łopatek wentylator. Funkcja zimowa (obróć w prawo) wypycha zgromadzone w suficie gorące powietrze w dół, a funkcja letnia (obróć w lewo) generuje bryzę chłodzącą otoczenie.

WYŁĄCZ DŹWIĘK

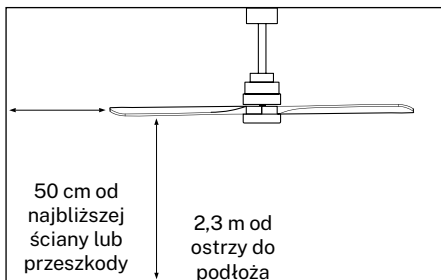
Naciskając przycisk wyłączania dźwięku, można wyciszyć dźwięki wydawane przez wentylator po naciśnięciu dowolnego klawisza na pilocie.

INSTRUKCJE INSTALACJI

- Zaznacz prawidłowe położenie otworów i przymocuj wspornik sufitowy za pomocą wkrętów z metalowymi kołkami lub wkrętów i podkładek odpowiednich do wybranego rodzaju sufitu.
- Przed zawieszeniem wentylatora sprawdź poprawność montażu wspornika. Płyta ta musi utrzymać cały ciężar wentylatora.

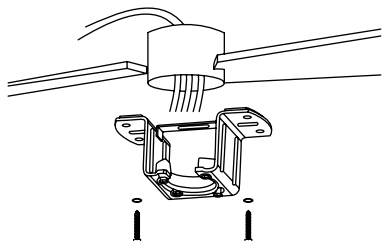
PRZYGOTOWANIE DO INSTALACJI

- Aby uniknąć obrażeń ciała i obrażeń, upewnij się, że miejsce zawieszenia wentylatora pozwala na umieszczenie łopatek co najmniej 2,3 m nad ziemią i 50 cm od najbliższej ściany lub przeszkody.
- Upewnij się, że skrzynka przyłączeniowa jest prawidłowo przymocowana do konstrukcji budynku i może utrzymać cały ciężar wentylatora.



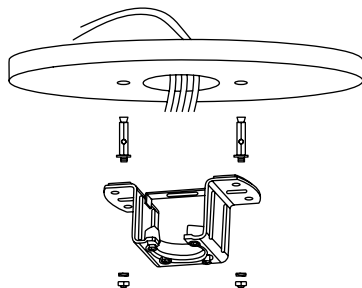
MONTAŻ WSPORNIKA MONTAŻOWEGO

- Sprawdź, czy sufit, w którym zamierzasz zamontować wentylator, jest stabilny i jest w stanie bezpiecznie utrzymać ciężar wentylatora.
- Nie mocuj wspornika montażowego bezpośrednio do sufitów w odległości mniejszej niż 10 mm, aby uniknąć ryzyka poluzowania się i wysunięcia śruby.



Dach drewniany

Wywierć niezbędne otwory, a następnie przymocuj wspornik montażowy za pomocą wkrętów do drewna i podkładek do złączy sufitowych.



betonowy dach

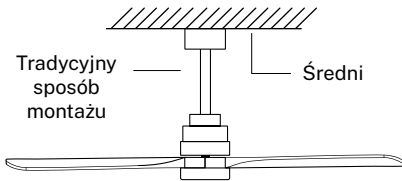
Wywierć otwory wiertłem o średnicy 8 mm, w zależności od długości śrub rozporowych. Następnie przymocuj wspornik montażowy do sufitu za pomocą śrub rozporowych.

NOTATKA: Wentylator ten można również zamontować w suficie podwieszanym, w tym celu należy użyć śrub mocujących z dźwignią sprężynową (brak w zestawie).

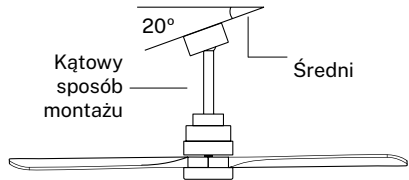
- Zaznacz prawidłowe położenie otworów i przymocuj wspornik sufitowy za pomocą wkrętów z metalowymi kołkami lub wkrętów i podkładek odpowiednich do wybranego rodzaju sufitu.
- Przed zawieszeniem wentylatora sprawdź poprawność montażu wspornika. Wspornik montażowy musi utrzymać cały ciężar wentylatora.

PRZYGOTOWANIE LOKALIZACJI WENTYLATORA

- Wybierz drążek zawieszenia, który najlepiej pasuje do Twojej sytuacji: ma drążek zawieszenia 15 cm i drążek zawieszenia 25 cm.
- Wymontuj śrubę drążka, wyjmując zawleczkę i przełóż osłonę (poszycie dachu) i osłonę silnika przez drążek zawieszenia. Następnie poprowadź przewody silnika wentylatora przez wewnętrzną część drążka wieszaka. Zamontuj drążek zawieszenia do silnika i włóż śrubę i zawleczkę.



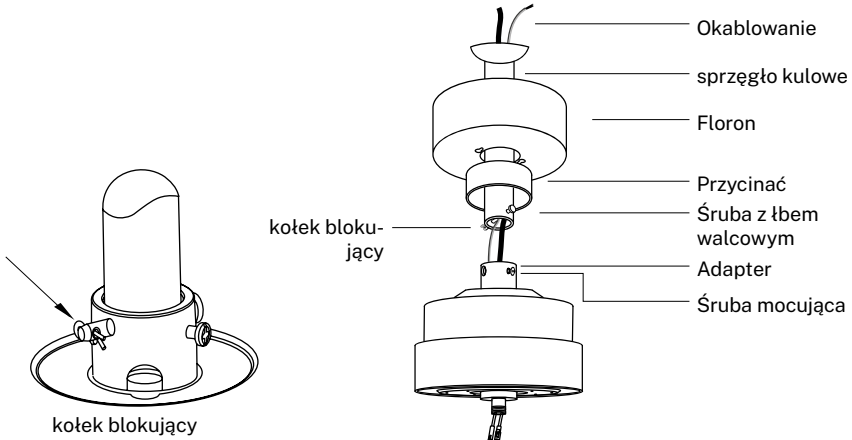
Tradycyjna konfiguracja zwisa z sufitu za pomocą pręta.



Na pochyłych lub sklepionych sufitach zaleca się montaż kątowy.

Wentylator ten można zainstalować zarówno na suficie zwykłym, jak i sklepionym, a długość zawieszenia można wydłużyć za pomocą dłuższego drążka do zawieszania (w zestawie). Do montażu drążka wieszakowego potrzebne będą następujące narzędzia: śrubokręt, śrubokręt płaski, szczypce nastawne lub klucz, drabinka, przecinaki do drutu i taśma izolacyjna.

MONTAŻ I ZAWIESZENIE WENTYLATORA



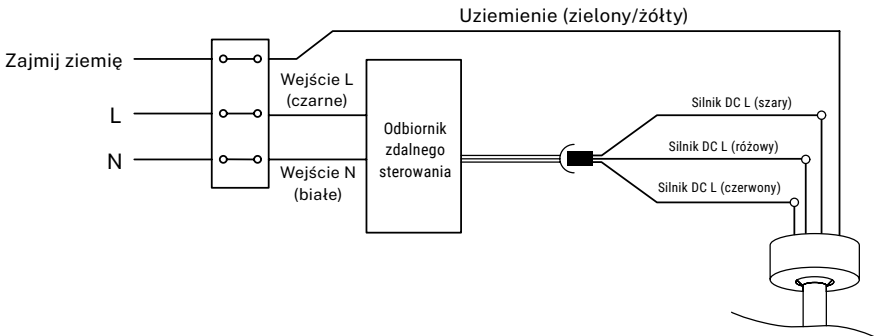
- Jeśli chcesz wydłużyć długość zawieszenia wentylatora, usuń dołączony 6-calowy pręt do zawieszania kulek i użyj dodatkowego przedłużacza (w zestawie). (Jeśli chcesz użyć drążka do zawieszania 15,24 cm, postępuj zgodnie z poniższymi instrukcjami.)
- Aby zdjąć kulkę z drążka zawieszenia, poluzuj śrubę ustalającą i wyjmij zawleczki. Opuść kulę i wyjmij sworzeń blokujący. Wyjmij kulkę z drążka wieszaka i włóż ją do dłuższego drążka wieszaka (w górnej części drążka znajduje się otwór na śrubę ustalającą; użyj go do zabezpieczenia drążka).
- Włóż sworzeń blokujący w koniec drążka zawieszenia i podnieś kulę.
- Upewnij się, że sworzeń blokujący jest wyrównany z rowkami wewnątrz kuli i dokręć śrubę ustalającą.

Rada: Aby ułatwić wprowadzenie przewodów do listwy, owiń przewody taśmą izolacyjną. Pomocze to utrzymać je razem podczas wkładania do paska.

- Poluzuj śruby mocujące i podkładkę z górnej części obudowy silnika. Usuń szpilkę paska (jeśli jeszcze tego nie zrobiłeś). Włóż rozetę przez drążek.
- Przeciągnij kable przez drążek i wyciągnij nadmiar przewodów z górnej części drążka, aby je dokręcić.
- Umieść pręt w obudowie silnika i włóż wyjęte wcześniej kołki. Dokręć śruby ustalające i podkładki.
- Opuść osłonę w stronę obudowy silnika.

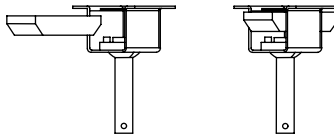
PODŁĄCZENIE PRZEWODÓW

Wykonaj połączenie pomiędzy przewodami odbiornika a przewodami silnika wentylatora, kierując się kolorami. Upewnij się, że połączenie jest szczelne.

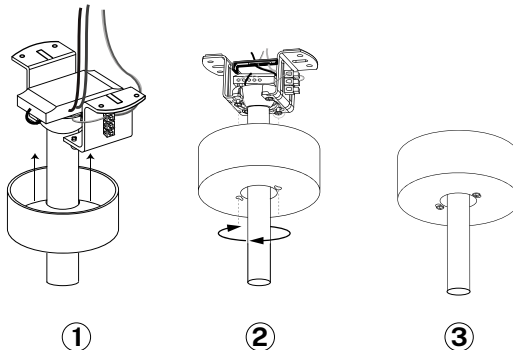


POŁĄCZENIE ZDALNEGO STEROWANIA

- Wykonaj połączenie pomiędzy przewodami odbiornika a przewodami silnika wentylatora, kierując się kolorami. Upewnij się, że połączenie jest szczelne.



MONTAŻ PODESTU SUFITOWEGO



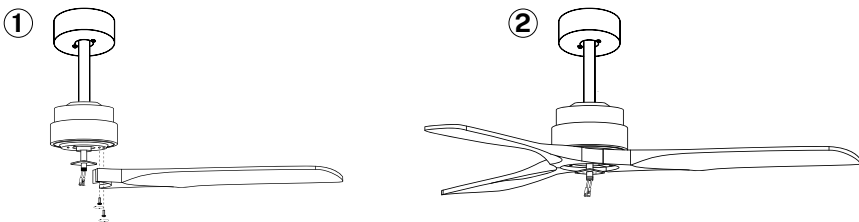
- Podnieś baldachim na wspornik montażowy i dopasuj poluzowane śruby na wsporniku montażowym do otworów w daszku.
- Obróć zwieńczenie, aby je wyregulować. Włóż ponownie śruby i zabezpiecz je śrubokrętem.
- Po przymocowaniu wspornika montażowego do skrzynki przyłączeniowej można przystąpić do zawieszania wentylatora.
- Chwyć mocno wentylator obiema rękami. Przełóż drążek przez otwór we wsporniku montażowym i pozwól kulce spocząć na wsporniku montażowym.
- Obróć sprzęgło kulowe, aż zrówna się z wypustką na wsporniku montażowym.

Rada: Inna osoba powinna pomóc Ci przytrzymać drabinę i wręczyć Ci wentylator, gdy już wejdziesz na drabinę.

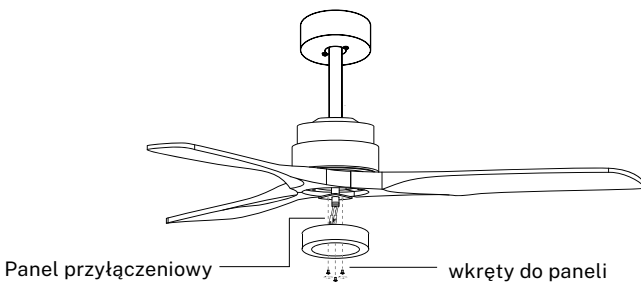
ZESPÓŁ OSTRZA

Wyrównaj otwory we wsporniku ostrzy z otworami w ostrzach i korpusie silnika i wkręć je na miejsce, ale nie dokręcaj śrub, dopóki nie znajdą się na swoim miejscu i nie zostaną dokręcone.

Rada: Aby zaoszczędzić czas, przed zamontowaniem ostrzy można umieścić podkładki na każdej śrubie.



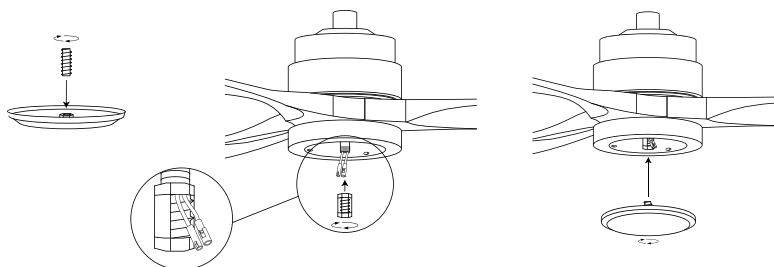
MONTAŻ PANELU KROSOWEGO



Przymocuj płytkę do spodu wentylatora, wkładając łby śrub w odpowiednie otwory. Wkręć śruby, a następnie je zabezpiecz.

MONTAŻ OSŁONY DEKORACYJNEJ

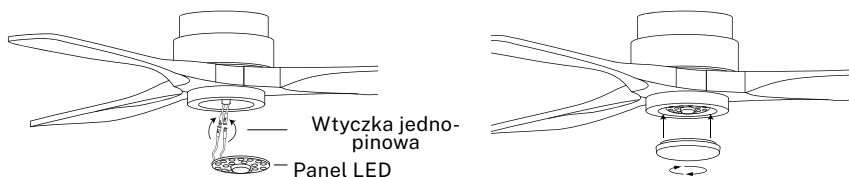
**Tylko dla modeli BEZ ŚWIATŁA*



Po zamontowaniu i zabezpieczeniu płyty przyłączeniowej przykręć ozdobną osłonę z powrotem do płyty przyłączeniowej za pomocą środkowej śruby.

LEKKI MONTAŻ

**Tylko dla modeli ZE ŚWIATŁEM*



Połącz pojedyncze gniazda pinowe na płytce zaciskowej z gniazdami na panelu LED. Panel LED jest namagnesowany, dzięki czemu można go przymocować do płytki przyłączeniowej, po prostu łącząc obie części.

Notatka: Podczas instalowania lub wyjmowania tablicy LED należy uważać, aby nie dotknąć wypustek izolacyjnych. Nie dokręcaj śrub zbyt mocno ani nie dokręcaj ich zbyt szybko, ponieważ może to spowodować uszkodzenie zakładek izolacyjnych.

Umieść dekoracyjny ekran na tablicy LED.

SPRAWDŹ INSTALACJĘ

- Sprawdź poprawność działania wentylatora sufitowego, sprawdzając, czy nie obserwuje się dziwnych ruchów lub niewspółosiowości w żadnej części wentylatora.
- Jeśli zauważysz jakikolwiek rodzaj buczenia/wibracji, możesz przystąpić do regulacji łopatek za pomocą zestawu zapobiegającego kołysaniu.
- Zestaw zapobiegający kołysaniu zawiera samoprzylepne przeciwwagi i zaciski w kształcie litery „U”.
- Wyłącz wentylator sufitowy.
- Możesz umieścić klips na środku dowolnego ostrza i sprawdzić, czy wibracje zmniejszają się.
- Włącz wentylator i sprawdź. Jeśli nie widać żadnych zmian, wyłącz wentylator i dodaj kolejne klipsy na innym ostrzu lub użyj samoprzylepnych ciężarków.

POŁĄCZENIE Z APLIKACJĄ

* Tylko dla modeli z Wi-Fi

Aplikacja CREATE jest dostępna zarówno na Androida, jak i iOS (wyszukaj aplikację w Google Play lub App Store lub zeskanuj poniższy kod QR). W zależności od dostawcy mogą wystąpić dodatkowe koszty.

To urządzenie jest używane za pośrednictwem sieci domowej. Podstawowym wymogiem jest zawsze połączenie sieci Wi-Fi z routerem 2,4 Gh i bezpłatną aplikacją CREATE. (Dostawcy Internetu oferują obecnie jednocześnie zarówno 5 Gh, jak i 2,4 Gh.)

Zalecamy odłączenie urządzenia od sieci elektrycznej, gdy jesteś poza domem, aby zapobiec jego przypadkowemu uruchomieniu podczas Twojej nieobecności.



iPhone'a



Android

JAK POŁĄCZYĆ SIĘ Z APLIKACJĄ

1. Zainstaluj aplikację CREATE i utwórz konto użytkownika.
2. Ustaw hasło logowania i zaloguj się do aplikacji.
3. Kliknij „Dodaj urządzenie” (+), a następnie kliknij kategorię wentylatora sufitowego.
4. Na pilocie naciśnij i przytrzymaj przyciski 1H i 4H przez około 5 sekund, aż usłyszysz sygnał dźwiękowy.
5. Następnie kliknij „Potwierdź”.
6. Wprowadź hasło do sieci Wi-Fi i potwierdź.
7. Podczas łączenia upewnij się, że router, telefon komórkowy i urządzenie znajdują się jak najbliżej. Na koniec wentylator sufitowy zostanie pomyślnie dodany do aplikacji CREATE.



Zgodnie z dyrektywami: 2012/19 / UE i 2015/863 / UE w sprawie ograniczenia stosowania niebezpiecznych substancji w sprzęcie elektrycznym i elektronicznym, a także ich usuwania. Symbol z przekreślonym pojemnikiem na śmieci pokazany na opakowaniu oznacza, że produkt pod koniec okresu użytkowania będzie zbierany jako osobny odpad. Dlatego każdy produkt, który osiągnął koniec okresu użytkowania, musi zostać dostarczony do wyspecjalizowanych centrów usuwania odpadów w celu selektywnej zbiórki zużytego sprzętu elektrycznego i elektronicznego lub zwrócony do sprzedawcy przy zakupie podobnego nowego sprzętu, w jednym dla jednej bazy. Właściwa selektywna zbiórka w celu późniejszego uruchomienia sprzętu przeznaczonego do recyklingu, obróbki i utylizacji w sposób przyjazny dla środowiska pomaga zapobiegać potencjalnym negatywnym skutkom dla środowiska i zdrowia oraz optymalizuje recykling i ponowne użycie elementy składające się na urządzenie. Niewłaściwe usunięcie produktu przez użytkownika oznacza nałożenie sankcji administracyjnych zgodnie z prawem.

CREATE



FR

Cet appareil
se recycle

À DÉPOSER
EN MAGASIN



OU

À DÉPOSER
EN DÉCHÈTERIE



Points de collecte sur www.quefairedemesdechets.fr
Privilégiez la réparation ou le don de votre appareil !



RoHS



/ Made in P.R.C.