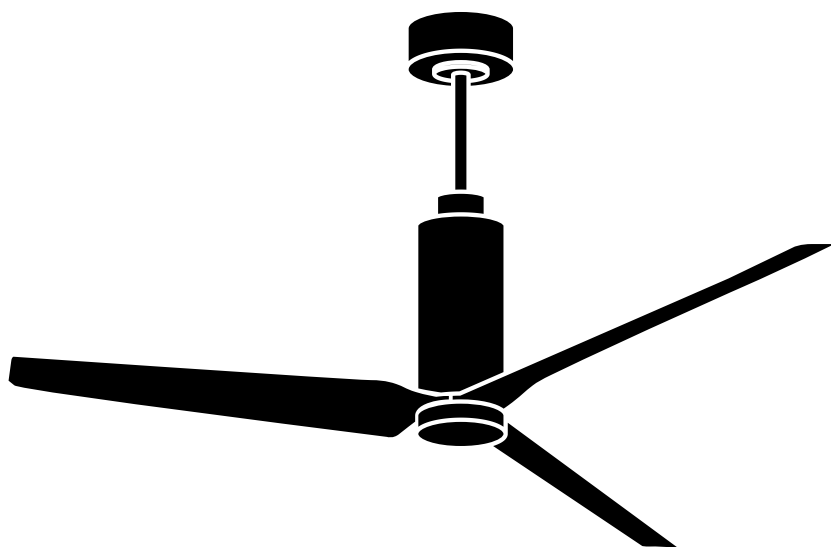


# CREATE



## Wind Forma

---

User manual | Manual de instrucciones





# CREATE

## INDEX

---

### ENGLISH

Location and installation requirements	6
Mechanic tips	6
Electrical tips	6
Security instructions	7
Parts list	8
Before assembly	8
Remote control	9
Installation instructions	10
Installation preparation	10
Mounting bracket installation	10
Choice of mounting type	11
Fan assembly	11
Hang the fan	12
Wiring connection	12
Mounting the canopy	13
Blade assembly	13
Decorative lid assembly	13
Check the installation	14

### PORTUGUÊS

Requisitos de localização e instalação	24
Dicas de mecânico	24
Dicas elétricas	24
Instruções de segurança	25
Lista de peças	26
Antes da montagem	26
Controle remoto	27
Instruções de instalação	28
Preparação para a instalação	28
Instalação do suporte de montagem	28
Escolha do tipo de montagem	29
Conjunto do ventilador	29
Pendure o ventilador	30
Conexão de fiação	30
Montagem da roseta	31
Conjunto de lâminas	31
Conjunto de tampa decorativa	31
Verifique a instalação.	32

### ESPAÑOL

Requisitos de ubicación e instalación	15
Consejos mecánicos	15
Consejos eléctricos	15
Instrucciones de seguridad	16
Lista de partes	17
Antes del montaje	17
Mando a distancia	18
Instrucciones de instalación	19
Preparación de la instalación	19
Instalación del soporte de montaje	19
Elección del tipo de montaje	20
Montaje del ventilador	20
Colgar el ventilador	21
Conexión del cableado	21
Montaje del florón	22
Montaje de las aspas	22
Montaje de la tapa decorativa	22
Comprobar la instalación	23

### FRANÇAIS

Exigences d'emplacement et d'installation	33
Conseils de mécanicien	33
Conseils électriques	33
Consignes de sécurité	34
Liste des pièces	35
Avant l'assemblage	35
Télécommande	36
Instructions d'installation	37
Préparation de l'installation	37
installation du support de montage	37
Choix du type de montage	38
Assemblage du ventilateur	38
Accrochez le ventilateur	39
Connexion de câblage	39
Montage de la rosace	40
Assemblage de lames	40
assemblage de couvercle décoratif	40
Vérifiez l'installation	41

### ITALIANO

Requisiti di posizione e installazione	42
Consigli del meccanico	42
Suggerimenti elettrici	42
Istruzioni di sicurezza	43
Elenco dei pezzi	44
Prima del montaggio	44
Telecomando	45
Istruzioni per l'installazione	46
Preparazione all'installazione	46
Installazione della staffa di montaggio	46
Scelta del tipo di montaggio	47
Gruppo ventola	47
Appendi il ventilatore	48
Collegamento elettrico	48
Montaggio della rosetta	49
Gruppo lame	49
Gruppo coperchio decorativo	49
Controllare l'installazione	50

### NEDERLANDS

Locatie- en installatievereisten	60
Mechanische tips	60
Elektrische tips	60
Beveiligingsinstructies	61
Onderdelenlijst	62
Voor de montage	62
Afstandsbediening	63
Installatie-instructies	64
Installatievoorbereiding	64
Montagebeugelinstallatie	64
Keuze van montagetype	65
Ventilatorassemblage	65
Hang de ventilator op	66
Bedradingsaansluiting	66
Het monteren van de rozet	67
Bladmontage	67
Decoratieve dekselconstructie	67
Controleer de installatie	68

### DEUTSCH

Standort- und Installationsanforderungen	51
Tipps für Mechaniker	51
Elektrische Tipps	51
Sicherheitshinweise	52
Teileliste	53
Vor der Montage	53
Fernbedienung	54
Installationsanleitung	55
Installationsvorbereitung	55
Montage der Montagehalterung	55
Wahl der Montageart	56
Lüftereinheit	56
Hänge den Ventilator auf	57
Verdrahtungsanschluss	57
Montage der Rosette	58
Klingenbaugruppe	58
Dekorative Deckelbaugruppe	58
Überprüfen Sie die Installation.	59

### POLSKI

Wymagania dotyczące lokalizacji i instalacji	69
Wskazówki mechanika	69
Wskazówki elektrycznej	69
Instrukcje bezpieczeństwa	70
Lista części	71
Przed montażem	71
Zdalne sterowanie	72
Instrukcja instalacji	73
Przygotowanie instalacji	73
Montaż wspornika montażowego	73
Wybór rodzaju montażu	74
Zespół wentylatora	74
Zawiesz wentylator	75
Połączenie okablowania	75
Montaż rozety	76
Zespół ostrza	76
Dekoracyjny zestaw pokryw	76
Sprawdź instalację	77

# ENGLISH

---

Thank you for choosing our ceiling fan. Before using this appliance and to ensure its best use, please read the instructions carefully.

The safety measures listed here reduce the risk of fire, electric shock, and injury when followed correctly. Please keep the manual in a safe place for future reference, as well as the sales receipt and box. If applicable, give these instructions to the future owner of the appliance.

Always follow basic safety instructions and hazard prevention measures when using an electrical appliance. The manufacturer will not be responsible for any damage resulting from the user's failure to follow these instructions.

## LOCATION AND INSTALLATION REQUIREMENTS

---

### MECHANIC TIPS

- According to safety regulations, the lowest point of the fan blade must be at least 2.3m (7 feet) from the floor.
- Please make sure the chosen location will not allow the rotating fan blades to come into contact with any objects.
- Ensure ceiling joists are sound and are large and strong enough to support the weight of the fan.
- To reduce the risk of fire, electric shock or personal injury, ensure that the fan mounting bracket is attached directly to the building structure. Do not mount to an outlet box.
- The mounting bracket must be firmly screwed to a load bearing structure, e.g. a concrete ceiling, steel structure or timber frame. If a timber frame is added, it must be securely nailed or screwed between two beams.
- To reduce risk of personal injury and property damage, do not bend or damage the downrod or the fan blades when handling or installing them. If you notice any product imperfections, please contact our after-sales service before proceeding to install the fan.
- Make sure the ceiling fan is securely fastened to the ceiling. All set screws must be checked and re-tightened where necessary before fan operation.

### ELECTRICAL TIPS

- Turn off the power before performing any work on the ceiling fan and turn off the power breaker. To avoid possible electrical shock, check that the power is turned off at the fuse box or circuit breaker panel before wiring.
- The fan, mounting bracket and lighting equipment must be connected to a ground. Check that all splices are well insulated.
- Check and confirm that all connections are correct and secure. Once all electrical connections have been made, store all cables securely.
- Do not attempt to control this fan from a wall switch or remote control that is not approved by the manufacturer for use with the fan. Do not use a solid state controller. Use of a non-approved wall switch or remote control will void your warranty.
- Do not connect the ceiling fan to a dimmer switch.

## SECURITY INSTRUCTIONS

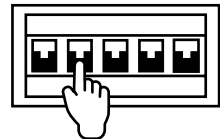
When using any electrical appliance, the following basic safety precautions should always be observed.

- To reduce the risk of personal injury, attach the fan directly to the building support structure following these instructions and use only the material provided.
- To avoid possible electrical shock, before installing your fan, disconnect power by turning off the electrical panel power switches and associated wall switches. If it is not possible to turn off the power switches, use a warning device such as a label on the electrical panel.
- All cables must meet specifications established by local and national electrical codes and ANSI/NFPA 70. If you are not familiar with electrical installations, consult a qualified electrician.
- Do not bend the blade attachment system while installing, tilting, or cleaning blades.
- Do not insert other objects between the fan blades.
- To reduce the risk of fire, electric shock, or motor damage, do not use a solid-state speed regulator with this fan. Only use the original speed regulators.
- This appliance can be used by children aged 8 years and older and people with reduced physical, sensory or mental capabilities, or lack of experience or limited knowledge, provided they are supervised by a person responsible for their safety or who has been trained how to use it. the appliance safely.
- Children should not play with this device. They should also not carry out cleaning and maintenance tasks unless they are over 8 years old and supervised. Children should be closely supervised when using any appliance.

**NOTE:** The instructions and safety precautions in this manual may not cover all possible problems and situations. You should understand that both common sense and caution are essential in the installation and use of the fan.



**ATTENTION!** Before starting the assembly, remember to disconnect the power from the electrical panel to avoid electric shock.



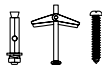
## PARTS LIST

Carefully open the packaging and remove the parts included inside. Place them on the floor on a rug or a piece of plastic large enough to prevent any damage.

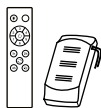
Please check that the items listed below are inside the packaging.



Mounting  
bracket



Screws



Command &  
controller



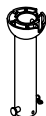
Magnetic decorative  
cover



Motor



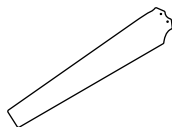
Trim



Bar



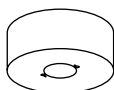
Bar  
extension



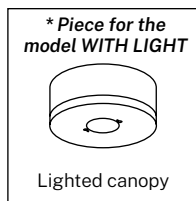
Blades



Decorative lid



Canopy

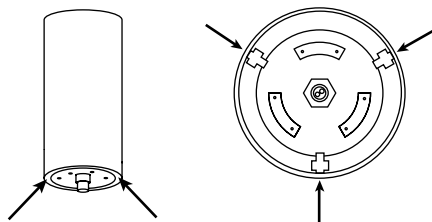


Lighted canopy

This manual applies to the Wind Forma model with or without light.

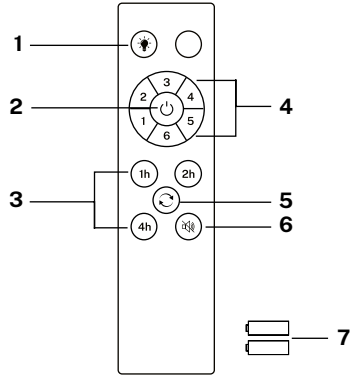
### BEFORE ASSEMBLY

- **ATTENTION!** Remove the three plastic safety tabs from the bottom of the motor before starting assembly.



## REMOTE CONTROL

1. \*\*Ambient light
2. ON/OFF button
3. Timer
4. Fan intensity control
5. Reverse function
6. Button to mute sound
7. Batteries (2 x AAA)



\*\* Function only available for the WITH LIGHT option.

### Controller pairing

1. Turn off the main light switch in the room where you have installed your fan for at least 10 seconds.
2. Turn on the switch and you will hear a beep; within 3 seconds, press and hold the on/off button until you hear another beep.
3. If the pairing process is unsuccessful, repeat the steps above after turning off the wall switch for at least 1 minute.

### AMBIENT LIGHT

Turn the fan's ambient light on and off, regardless whether the fan is running or not.

### COLOR TEMPERATURE

Switch between the three available light color temperature types (warm, neutral, and cool).

### ON/OFF

Turn the fan on or off completely, regardless whether the light is on or not.

### FAN SPEED

Increase or decrease the rotation speed of the fan blades.

### TIMER

Schedule automatic shutdown by choosing from the available options.

### REVERSE FUNCTION

Change the direction of rotation of the blades of the fan. The winter function (turn to the right) pushes the hot air accumulated on the ceiling downwards and the summer function (turn to the left) generates a breeze that cools the environment.

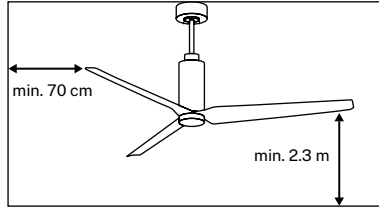
### TURN OFF SOUND

Pressing the sound off button will silence the sounds emitted by the fan when any key on the remote is pressed.

## INSTALLATION INSTRUCTIONS

- Mark the correct position of the holes and fix the ceiling bracket using the metal anchor screws or screws and washers suitable for the type of ceiling chosen.
- Verify that the bracket is correctly installed before hanging the fan. This plate must support the entire weight of the fan.

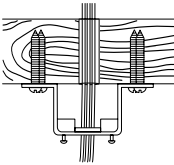
### INSTALLATION PREPARATION



- To avoid personal injury, ensure that the location where you will hang the fan allows the blades to be at a distance equal to or greater than 2.3 m from the ground and 70 cm from the nearest wall or obstacle.
- Make sure the junction box is properly attached to the building structure and can support the full weight of the fan.

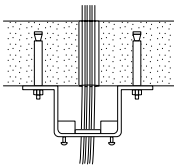
### MOUNTING BRACKET INSTALLATION

- Check that the ceiling where you want to mount the fan is stable and able to safely support the weight of the fan.
- Do not fix the mounting bracket directly to ceilings less than 10 mm thick to avoid the risk of the screw loosening and coming out.
- Mark the correct position of the holes and fix the ceiling bracket using the metal anchor screws or screws and washers suitable for the type of ceiling chosen.



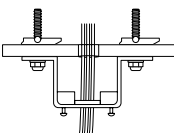
#### Wooden roof

Drill the necessary holes and then secure the mounting bracket with the wood screws and washers at the ceiling joints.



#### Concrete roof

Drill holes with an 8 mm drill bit, according to the length of the expansion screws. Next, attach the mounting bracket to the ceiling using the expansion screws.



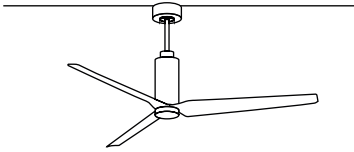
#### False ceiling

Drill the necessary holes and then fix the mounting bracket with the special spring lever fixing screws for use in false ceilings.

- Once the mounting bracket is installed, check that it is correctly installed before hanging the fan. The mounting bracket must support the entire weight of the fan.

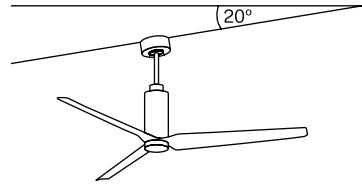
## CHOICE OF MOUNTING TYPE

Traditional assembly



The traditional setup hangs from the ceiling with a rod.

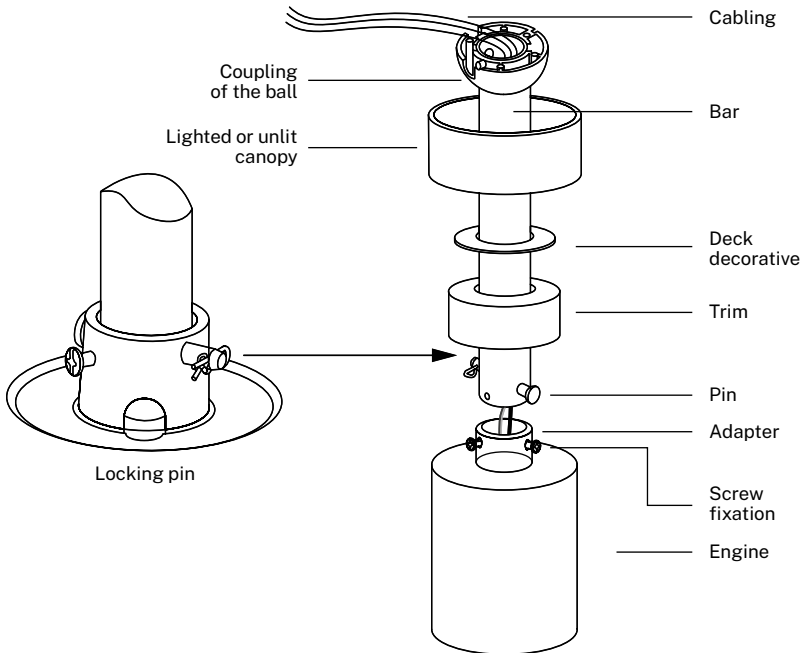
Angle mount



Angle mounting is recommended for sloped or vaulted ceilings.

This fan can be installed on both a standard and a vaulted ceiling, and you can extend the suspension length with the longer suspension rod (supplied). To install the suspension bar you will need the following tools: a screwdriver, a flathead screwdriver, adjustable pliers or a wrench, a stepladder, wire cutters and electrical tape.

## FAN ASSEMBLY

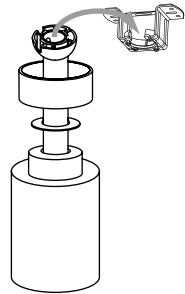


- If you want to extend the hanging length of your fan, remove the ball from the suspension rod and use the additional extension rod (included).
- If you want to use the extension bar, follow these instructions:
  1. To remove the ball from the suspension bar, loosen the fixing screw and remove the pins.
  2. Lower the ball and remove the locking pin.
  3. Remove the ball from the suspension bar and insert it into the longer suspension bar (the top of the bar has a hole for the fixing screw; use it to fix the bar).

4. Insert the locking pin into the end of the suspension rod and raise the ball. Make sure the locking pin is aligned with the grooves inside the ball and tighten the fixing screw.
- Advice:** To make it easier to insert the cables into the bar, place some electrical tape around the cables. This will help you keep them together while you insert them into the bar.
5. Loosen the fixing screws and washer on the top of the motor housing. Remove the pins from the bar (if you haven't already). Insert the rosette through the bar.
  6. Pass the cables through the bar and pull the excess cable from the top of the bar to tighten them.
  7. Place the bar inside the motor housing and insert the pins you removed earlier. Tighten the fixing screws and washers.
  8. Lower the rosette towards the engine housing.

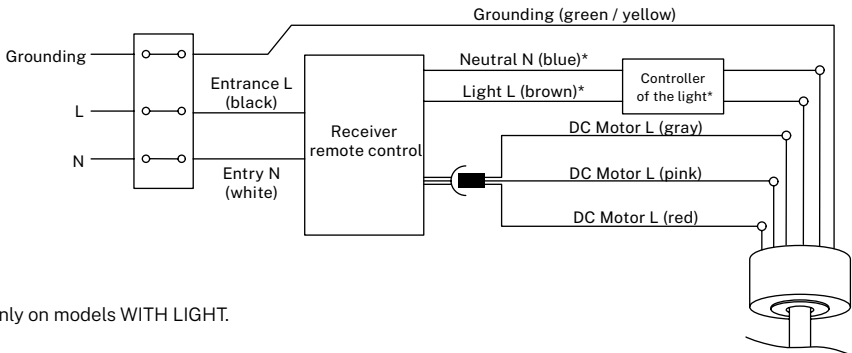
## HANG THE FAN

- Once the rod is attached to the fan motor, insert the ball coupling into the mounting bracket installed on the ceiling.



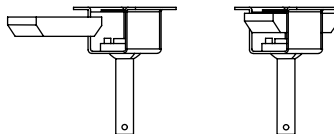
## WIRING CONNECTION

Make the connection between the receiver wires and the fan motor wires following the color indications. Make sure the connection is secure.

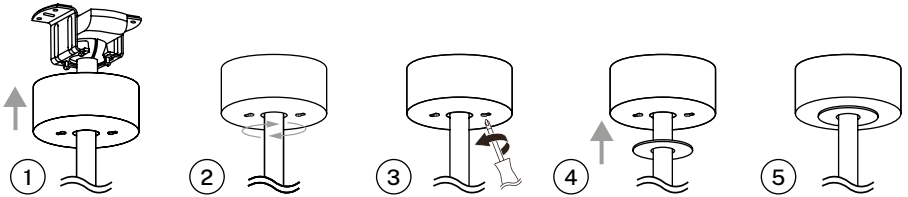


\* Only on models WITH LIGHT.

Insert the remote control controller into the mounting bracket as shown in the picture.



## MOUNTING THE CANOPY

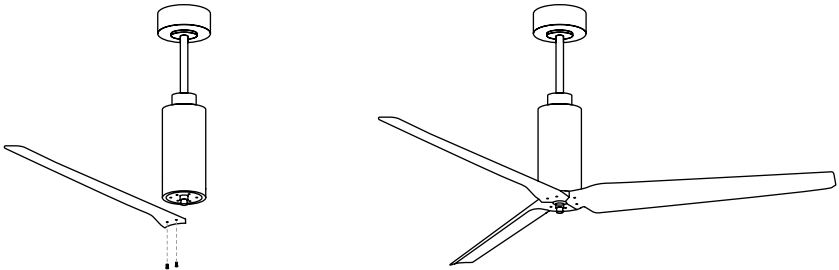


1. Lift the canopy up to the mounting bracket and align the loosened screws on the mounting bracket with the holes in the rosette.
2. Turn the canopy to adjust it and reinsert the screws.
3. Secure the screws using a screwdriver.
4. Then lift the decorative cover towards the canopy so that it is fixed with the built-in magnet.

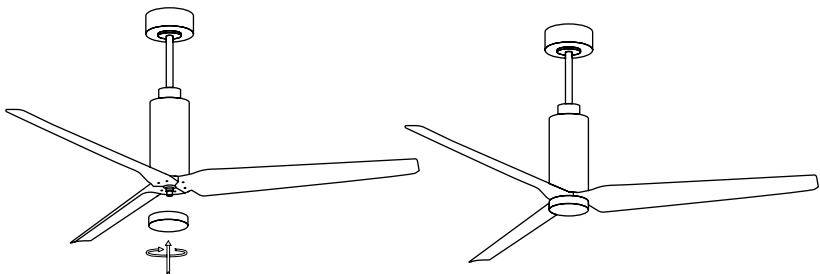
**Advice:** Another person should help him hold the stepladder and hand him the fan once he has climbed the ladder.

## BLADE ASSEMBLY

Align the holes in the blade support with the holes in the blades and the motor body and screw them into place, but do not tighten the screws until they are all in place and screwed in.



## DECORATIVE LID ASSEMBLY



Once the blades are correctly positioned, attach the decorative cover by screwing it onto the motor.

## CHECK THE INSTALLATION

- Check that the ceiling fan is working correctly, making sure that there is no strange movement or misalignment in any part of the fan.
- If you notice any buzzing or vibration, you can adjust the blades using the anti-wobble kit.
- The anti-roll kit includes self-adhesive counterweights and U-shaped clips.
- Turn off the ceiling fan.
- You can place the clip in the center of any blade and check if the vibration decreases.
- Turn on the fan and check. If no changes are noticed, turn off the fan and add another clip to another blade or use the adhesive counterweights.



In compliance with Directives: 2012/19/EU and 2015/863/EU on the restriction of the use of dangerous substances in electric and electronic equipment as well as their waste disposal. The symbol with the crossed dustbin shown on the package indicates that the product at the end of its service life shall be collected as separate waste. Therefore, any products that have reached the end of their useful life must be given to waste disposal centres specialising in separate collection of waste electrical and electronic equipment, or given back to the retailer at the time of purchasing new similar equipment, on a one for one basis. The adequate separate collection for the subsequent start-up of the equipment sent to be recycled, treated and disposed of in an environmentally compatible way contributes to preventing possible negative effects on the environment and health and optimises the recycling and reuse of components making up the apparatus. Abusive disposal of the product by the user involves application of the administrative sanctions according to the laws.

Gracias por elegir nuestro ventilador de techo. Antes de utilizar este electrodoméstico y para asegurar su mejor uso, por favor, lea detenidamente las instrucciones.

Las medidas de seguridad aquí indicadas reducen el riesgo de incendio, descarga eléctrica y lesiones cuando se siguen correctamente. Guarde el manual en un lugar seguro para futuras referencias, así como el recibo de compra y la caja. Si procede, entregue estas instrucciones al futuro propietario del electrodoméstico.

Siempre siga las instrucciones básicas de seguridad y las medidas de prevención de riesgos cuando utilice un electrodoméstico eléctrico. El fabricante no se responsabilizará de ningún daño derivado del incumplimiento de estas instrucciones por parte del usuario.

## REQUISITOS DE UBICACIÓN E INSTALACIÓN

---

### CONSEJOS MECÁNICOS

- Conforme a la normativa en materia de seguridad, el punto más bajo de las aspas del ventilador debe distar como mínimo 2,3 metros del suelo.
- Asegúrese de que la ubicación elegida no permita que las aspas giratorias entren en contacto con ningún objeto.
- Compruebe que las vigas del techo sean seguras y lo suficientemente grandes y fuertes como para soportar el peso del ventilador.
- Para reducir el riesgo de incendio, descarga eléctrica o lesión corporal, compruebe que el soporte de montaje del ventilador esté fijado directamente a la estructura del edificio. No lo monte en una caja de distribución.
- El soporte de montaje debe estar bien atornillado a una estructura portante, como un techo de hormigón, una estructura de acero o un marco de madera. Si se añade un marco de madera, este debe clavarse o atornillarse de forma segura entre dos vigas.
- Para reducir el riesgo de daños corporales y materiales, no doble ni dañe la varilla vertical o las aspas del ventilador al manipularlo o instalarlo. Si detecta algún deterioro en el producto, contacte con nuestro servicio posventa antes de proceder a la instalación del ventilador.
- Asegúrese de que el ventilador esté bien sujeto al techo. Todos los tornillos de fijación deben revisarse y volverse a apretar siempre que sea necesario antes de poner en marcha el ventilador.

### CONSEJOS ELÉCTRICOS

- Corte la electricidad antes de realizar cualquier tarea en el ventilador de techo y apague el disyuntor de alimentación de la electricidad. Para evitar posibles descargas eléctricas, compruebe que la electricidad esté cortada en la caja de fusibles o el panel de disyuntores antes de proceder al cableado.
- El ventilador, el soporte de montaje y el equipo de iluminación deben conectarse a una toma de tierra. Compruebe que todos los empalmes estén bien aislados.
- Compruebe y confirme que todas las conexiones sean correctas y seguras. Una vez realizadas todas las conexiones eléctricas, guarde bien todos los cables.
- No trate de controlar este ventilador desde un interruptor de pared o un mando a distancia que no estén homologados por el fabricante para su uso con el ventilador. No use un controlador de estado sólido. El uso de un interruptor de pared o de un mando a distancia no homologados anulará la garantía.
- No conecte el ventilador de techo a un regulador de intensidad.

## INSTRUCCIONES DE SEGURIDAD

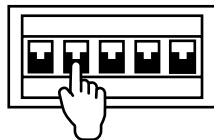
Al utilizar cualquier aparato eléctrico, deben observarse siempre las siguientes precauciones básicas de seguridad.

- Para reducir el riesgo de sufrir cualquier daño personal, acople el ventilador directamente a la estructura de soporte del edificio siguiendo estas instrucciones y utilice únicamente el material proporcionado.
- Para evitar posibles descargas eléctricas, antes de instalar su ventilador, desconecte la corriente apagando los interruptores de potencia del cuadro eléctrico y los interruptores de pared asociados. Si no es posible apagar los interruptores de potencia, utilice un dispositivo de advertencia como una etiqueta en el cuadro eléctrico.
- Todos los cables deben cumplir las especificaciones establecidas según los códigos eléctricos locales y nacionales y ANSI/NFPA 70. Si no está familiarizado con las instalaciones eléctricas, acuda a un electricista cualificado.
- No doble el sistema de acoplamiento de las aspas mientras las instala, las inclina o las limpia.
- No inserte otros objetos entre las aspas del ventilador.
- Para reducir el riesgo de incendio, descarga eléctrica o daño en el motor, no utilice un regulador de velocidad de estado sólido con este ventilador. Utilice únicamente los reguladores de velocidad originales.
- Este electrodoméstico puede ser utilizado por niños de 8 años en adelante y personas con capacidades físicas, sensoriales o mentales reducidas, o con falta de experiencia o conocimientos limitados, siempre que estén supervisados por una persona responsable de su seguridad o que haya sido formada para usar el aparato de forma segura.
- Los niños no deben jugar con este aparato. Tampoco deben realizar tareas de limpieza y mantenimiento a menos que sean mayores de 8 años y estén supervisados. Es necesario supervisar a los niños de cerca cuando utilicen cualquier electrodoméstico.

**NOTA:** Las instrucciones y precauciones de seguridad que aparecen en este manual pueden no abarcar todos los problemas y situaciones posibles. Debe entender que tanto el sentido común como la precaución son esenciales para la instalación y el uso del ventilador.



¡ATENCIÓN! Antes de comenzar el montaje recuerde desconectar la luz del cuadro eléctrico para no sufrir una descarga eléctrica.



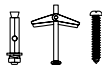
## LISTA DE PARTES

Abra con cuidado el embalaje y retire las piezas que se incluyen en su interior. Colóquelas en el suelo sobre una alfombra o un trozo de plástico lo suficientemente grande para evitar cualquier daño.

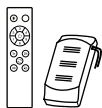
Compruebe que los objetos que se detallan a continuación se encuentran en el interior del embalaje.



Soporte de montaje



Tornillería



Mando & controlador



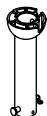
Cubierta decorativa imantada



Motor



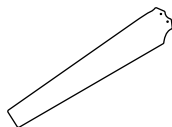
Embellecedor



Barra



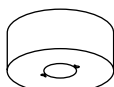
Barra de extensión



Aspas



Tapa decorativa



Florón

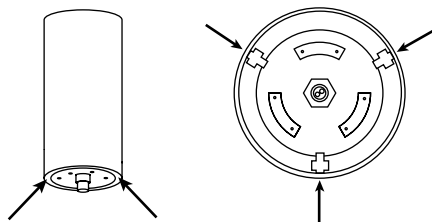


Florón con luz

Este manual sirve para el modelo Wind Forma con o sin luz.

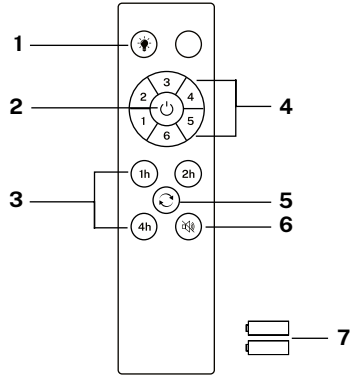
### ANTES DEL MONTAJE

- ¡ATENCIÓN! Retire las tres lengüetas de plástico de seguridad de la parte inferior del motor antes de iniciar el montaje.



## MANDO A DISTANCIA

1. \*\*Luz ambiental
2. Botón ON / OFF
3. Temporizador
4. Control de intensidad del ventilador
5. Función reverse
6. Botón desactivar sonido
7. Pilas (2 x AAA)



\*\* Función solo disponible para la opción CON LUZ.

### Emparejamiento del mando

1. Apague el interruptor principal de la luz de la estancia donde ha instalado su ventilador durante al menos 10 segundos.
2. Encienda el interruptor y oirá un pitido, antes de que transcurran 3 segundos, mantenga pulsado el botón de on/off hasta que escuche un pitido.
3. Si el proceso de emparejamiento no tiene éxito, repita de nuevo los pasos anteriores después de apagar el interruptor de pared durante al menos 1 minuto.



### LUZ AMBIENTAL

Enciende y apaga la luz ambiental del ventilador, independientemente de si el ventilador está en marcha o no.



### TEMPERATURA DE COLOR

Alterna entre los tres tipos de temperatura de color de la luz disponibles (cálida, neutra y fría).



### ENCENDIDO/APAGADO

Enciende o apaga el ventilador por completo, independientemente de si tiene la luz encendida o no.



### INTENSIDAD DEL VENTILADOR

Aumenta o disminuye la velocidad de giro de las aspas del ventilador.



### TEMPORIZADOR

Programa el apagado automático eligiendo entre las opciones disponibles.



### FUNCIÓN REVERSE

Cambia la dirección de giro de las aspas del ventilador. La función invierno (giro hacia la derecha) impulsa el aire caliente acumulado en el techo hacia abajo y la función verano (giro hacia la izquierda) genera una brisa que refresca el ambiente.



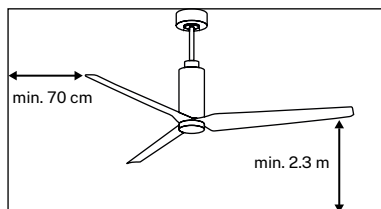
### DESACTIVAR SONIDO

Pulsando el botón de desactivar sonido podrá silenciar los sonidos que emite el ventilador cuando se presiona cualquier tecla del mando.

## INSTRUCCIONES DE INSTALACIÓN

- Marque la posición correcta de los agujeros y fije el soporte de techo utilizando los tornillos con anclaje metálico o tornillos y arandelas adecuados al tipo de techo elegido.
- Verifique la correcta instalación del soporte antes de colgar el ventilador. Esta placa debe de soportar todo el peso del ventilador.

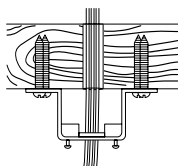
### PREPARACIÓN DE LA INSTALACIÓN



- Para evitar daños personales y heridas, asegúrese de que el lugar donde va a colgar el ventilador permite que las aspas estén a una distancia igual o superior a 2,3 m del suelo y 70 cm de la pared u obstáculo más cercano.
- Asegúrese de que la caja de conexiones está sujeta de manera adecuada a la estructura del edificio y que puede aguantar todo el peso del ventilador.

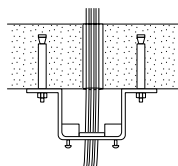
### INSTALACIÓN DEL SOPORTE DE MONTAJE

- Compruebe que el techo donde desea montar el ventilador es estable y capaz de soportar con seguridad el peso del ventilador.
- No fije el soporte de montaje directamente en techos de menos de 10 mm para evitar el riesgo de que el tornillo se afloje y se salga.
- Marque la posición correcta de los agujeros y fije el soporte de techo utilizando los tornillos con anclaje metálico o tornillos y arandelas adecuados al tipo de techo elegido.



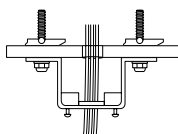
#### Techo de madera

Realice los agujeros necesarios y después fije el soporte de montaje con los tornillos y las arandelas para madera en las uniones del techo.



#### Techo de hormigón

Realice orificios con una broca de 8 mm, de acuerdo con la longitud de los tornillos de expansión. Seguidamente, fije el soporte de montaje al techo con los tornillos de expansión.



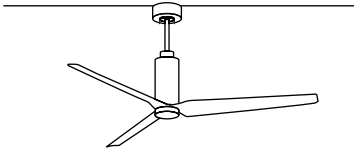
#### Falso techo

Realice los agujeros necesarios y después fije el soporte de montaje con los tornillos de fijación con palanca de resorte especiales para utilizar en falso techo.

- Una vez instalado el soporte de fijación, verifique su correcta instalación antes de colgar el ventilador. El soporte de montaje debe de soportar todo el peso del ventilador.

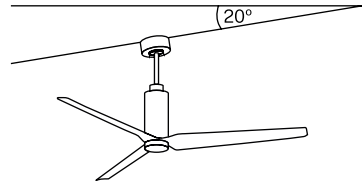
## ELECCIÓN DEL TIPO DE MONTAJE

Montaje tradicional



El montaje tradicional cuelga del techo con una barra.

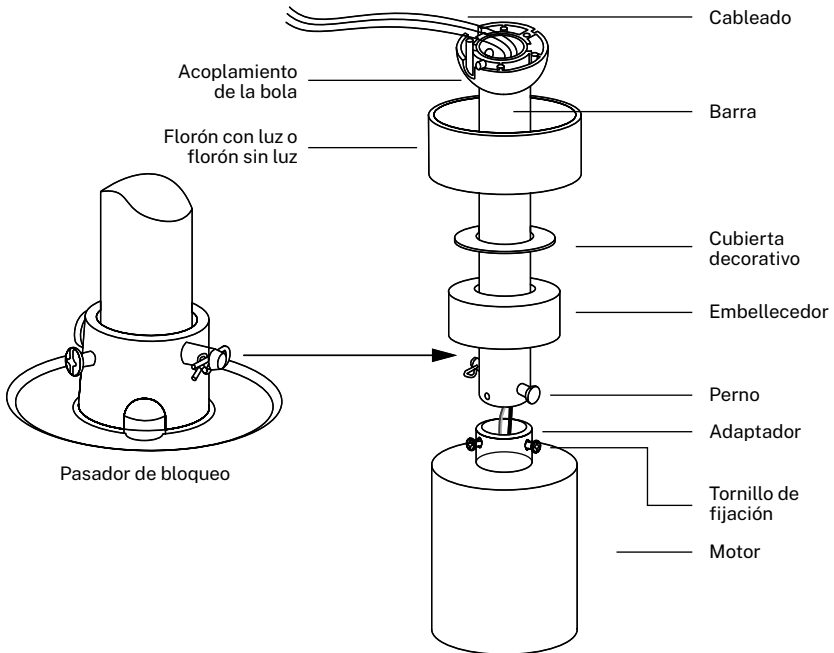
Montaje en ángulo



El montaje en ángulo se recomienda en techos inclinados o abovedados.

Este ventilador se puede instalar tanto en un techo normal como en uno abovedado, y puede extender la longitud de suspensión con la barra de suspensión más larga (suministrada). Para instalar la barra de suspensión necesitará las siguientes herramientas: un destornillador, un destornillador de cabeza plana, alicates ajustables o una llave inglesa, una escalera de tijera, un corta-cables y cinta aislante.

## MONTAJE DEL VENTILADOR



- Si quiere extender la longitud de cuelgue de su ventilador, retire la bola de la barra de suspensión y utilice la barra adicional de extensión (incluida).
- Si quiere utilizar la barra de extensión, siga las siguientes instrucciones:
  1. Para retirar la bola de la barra de suspensión, afloje el tornillo de fijación y retire los pasadores.
  2. Baje la bola y retire el pasador de bloqueo.
  3. Saque la bola de la barra de suspensión e introdúzcala en la barra de suspensión más larga (la parte superior de la barra tiene un agujero para el tornillo de fijación; utilícelo para fijar la barra).

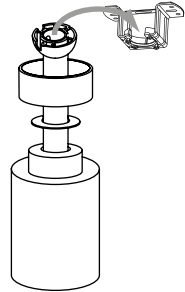
4. Inserte el pasador de bloqueo en el extremo de la barra de suspensión y eleve la bola. Asegúrese de que el pasador de bloqueo está alineado con las ranuras del interior de la bola y fije el tornillo de fijación.

**Consejo:** Para facilitar la introducción de los cables en la barra, coloque un poco de cinta aislante alrededor de los cables. Esto le ayudará a mantenerlos juntos mientras los inserta en la barra.

5. Afloje los tornillos de fijación y la arandela de la parte superior de la carcasa del motor. Retire los pasadores de la barra (si no lo ha hecho aún). Introduzca el florón por la barra.
6. Pase los cables por la barra y tire del sobrante de los cables desde la parte superior de la barra para ajustarlos.
7. Coloque la barra dentro de la carcasa del motor e inserte los pasadores que retiró anteriormente. Ajuste los tornillos de fijación y las arandelas.
8. Baje el florón hacia la carcasa del motor.

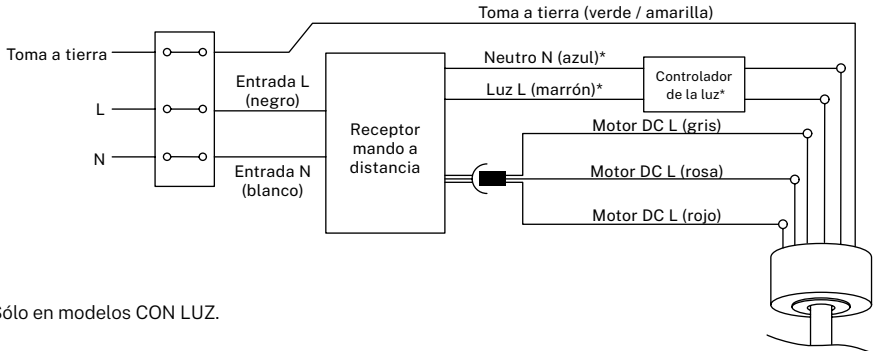
## COLGAR EL VENTILADOR

- Una vez montada la barra al motor del ventilador, introduzca el acoplamiento de la bola al soporte de montaje instalado en el techo.



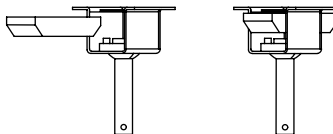
## CONEXIÓN DEL CABLEADO

Realice la conexión entre los cables del receptor y los cables del motor del ventilador siguiendo las indicaciones de color. Asegúrese de que la conexión esté firme.

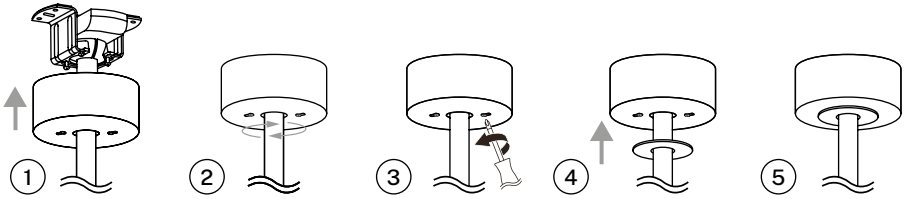


\* Sólo en modelos CON LUZ.

Introduzca el controlador del mando a distancia en el interior del soporte de montaje tal como se muestra en la imagen.



## MONTAJE DEL FLORÓN

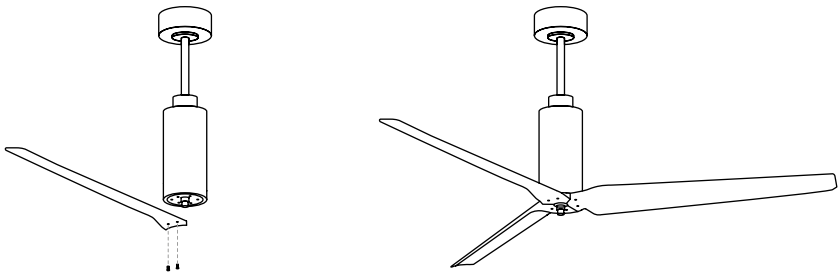


1. Levante el florón hasta el soporte de montaje y alinee los tornillos aflojados en el soporte de montaje con los orificios del florón.
2. Gire el florón para ajustarlo y reinserte los tornillos.
3. Fije los tornillos con la ayuda de un destornillador.
4. Después suba la cubierta decorativa hacia el florón de manera que quede fija con el imán que lleva incorporado.

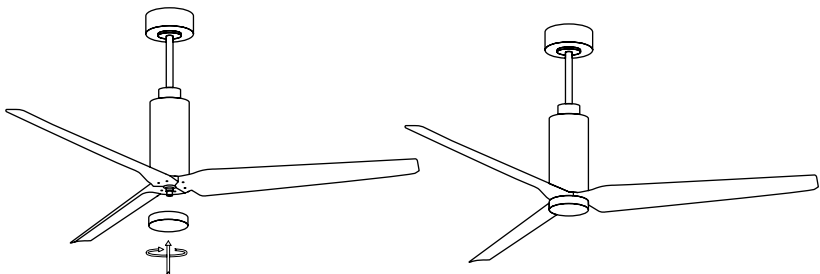
**Consejo:** Otra persona debería ayudarle para sostener la escalera de mano y alcanzarle el ventilador una vez se haya subido a la escalera.

## MONTAJE DE LAS ASPAS

Alinee los orificios del soporte de las aspas con los orificios de las aspas y del cuerpo del motor y atornillelas en su sitio, pero no apriete los tornillos hasta que estén todas colocadas y atornilladas.



## MONTAJE DE LA TAPA DECORATIVA



Una vez colocadas las aspas correctamente, coloque tapa decorativa enroscándola en el motor.

## COMPROBAR LA INSTALACIÓN

- Compruebe el correcto funcionamiento del ventilador de techo, revisando que no se observe algún movimiento extraño o desajuste en alguna pieza del ventilador.
- En el caso de que se pueda apreciar algún tipo de zumbido/vibración, puede proceder a ajustar las aspas con el kit antibalanceo.
- El kit antibalanceo dispone de contrapesos autoadhesivos y clips en forma de “u”.
- Apague el ventilador de techo.
- Puede poner el clip en el centro de cualquier aspa y revisar si la vibración disminuye.
- Encienda el ventilador y compruebe. Si no se aprecian cambios, apague el ventilador y añada otro clip en otra aspa o use los contrapesos adhesivos.



En cumplimiento de las directivas: 2012/19 / UE y 2015/863 / UE sobre la restricción del uso de sustancias peligrosas en equipos eléctricos y electrónicos, así como su eliminación de residuos. El símbolo con el cubo de basura cruzado que se muestra en el paquete indica que el producto al final de su vida útil se recogerá como residuo separado. Por lo tanto, cualquier producto que haya llegado al final de su vida útil debe entregarse a centros de eliminación de residuos especializados en la recogida selectiva de equipos eléctricos y electrónicos de desecho, o devolverse al minorista al momento de comprar equipos nuevos similares, en uno para Una base. La recolección separada adecuada para la posterior puesta en marcha de los equipos enviados para ser reciclados, tratados y eliminados de una manera compatible con el medio ambiente contribuye a prevenir posibles efectos negativos sobre el medio ambiente y la salud y optimiza el reciclaje y la reutilización de los componentes que componen el aparato. La eliminación abusiva del producto por parte del usuario implica la aplicación de las sanciones administrativas de acuerdo con las leyes.

Obrigado por escolher nosso ventilador de teto. Antes de utilizar este aparelho e para garantir a sua melhor utilização, leia atentamente as instruções.

As medidas de segurança listadas aqui reduzem o risco de incêndio, choque elétrico e ferimentos quando seguidas corretamente. Guarde o manual em local seguro para referência futura, bem como o recibo de venda e a caixa. Se aplicável, entregue estas instruções ao futuro proprietário do aparelho.

Siga sempre as instruções básicas de segurança e medidas de prevenção de riscos ao usar um aparelho elétrico. O fabricante não será responsável por quaisquer danos resultantes do incumprimento destas instruções por parte do utilizador.

## REQUISITOS DE LOCALIZAÇÃO E INSTALAÇÃO

---

### DICAS DE MECÂNICO

- De acordo com as normas de segurança, o ponto mais baixo das pás do ventilador deve estar a pelo menos 2,3 metros do solo.
- Certifique-se de que o local escolhido não permite que as lâminas rotativas entrem em contato com quaisquer objetos.
- Verifique se as vigas do teto estão seguras, grandes e fortes o suficiente para suportar o peso do ventilador.
- Para reduzir o risco de incêndio, choque elétrico ou ferimentos pessoais, certifique-se de que o suporte de montagem do ventilador esteja fixado diretamente na estrutura do edifício. NÃO monte em uma caixa de distribuição.
- O suporte de montagem deve ser firmemente aparafusado a uma estrutura de suporte, como um telhado de concreto, uma estrutura de aço ou uma estrutura de madeira. Se for adicionada uma moldura de madeira, ela deverá ser pregada ou aparafusada com segurança entre duas vigas.
- Para reduzir o risco de ferimentos pessoais e danos materiais, não dobre nem danifique a haste vertical ou as pás do ventilador ao manusear ou instalar o ventilador. Se detectar algum dano no produto, contacte o nosso serviço pós-venda antes de prosseguir com a instalação do ventilador.
- Certifique-se de que o ventilador esteja firmemente preso ao teto. Todos os parafusos de fixação deverão ser verificados e reapertados sempre que necessário antes de ligar o ventilador.

### DICAS ELÉTRICAS

- Desligue a energia antes de realizar qualquer trabalho no ventilador de teto e desligue o disjuntor. Para evitar possíveis choques elétricos, verifique se a energia está desligada na caixa de fusíveis ou no painel do disjuntor antes de fazer a fiação.
- O ventilador, o suporte de montagem e o equipamento de iluminação devem estar conectados ao terra. Verifique se todas as emendas estão bem isoladas.
- Verifique e confirme se todas as conexões estão corretas e seguras. Depois que todas as conexões elétricas forem feitas, armazene todos os cabos com segurança.
- Não tente controlar este ventilador com um interruptor de parede ou controle remoto que não seja aprovado pelo fabricante para uso com o ventilador. Não use um controlador de estado sólido. O uso de um interruptor de parede ou controle remoto não aprovado anulará a garantia.
- Não conecte o ventilador de teto a um interruptor dimmer.

## INSTRUÇÕES DE SEGURANÇA

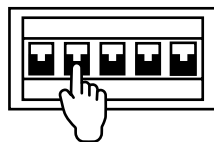
Ao usar qualquer aparelho elétrico, as seguintes precauções básicas de segurança devem ser sempre observadas.

- Para reduzir o risco de ferimentos pessoais, fixe o ventilador diretamente na estrutura de suporte do edifício seguindo estas instruções e use apenas o material fornecido.
- Para evitar possíveis choques elétricos, antes de instalar o ventilador, desconecte a alimentação desligando os interruptores do painel elétrico e os interruptores de parede associados. Se não for possível desligar os interruptores de alimentação, utilize um dispositivo de aviso, como uma etiqueta no painel elétrico.
- Todos os cabos devem atender às especificações estabelecidas pelos códigos elétricos locais e nacionais e pela ANSI/NFPA 70. Se você não estiver familiarizado com instalações elétricas, consulte um eletricista qualificado.
- Não dobre o sistema de fixação da lâmina ao instalar, inclinar ou limpar as lâminas.
- Não insira outros objetos entre as pás do ventilador.
- Para reduzir o risco de incêndio, choque elétrico ou danos ao motor, não use um regulador de velocidade de estado sólido com este ventilador. Utilize apenas os reguladores de velocidade originais.
- Este aparelho pode ser utilizado por crianças com idade igual ou superior a 8 anos e pessoas com capacidades físicas, sensoriais ou mentais reduzidas, ou com falta de experiência ou conhecimentos limitados, desde que sejam supervisionadas por uma pessoa responsável pela sua segurança ou que tenha recebido formação sobre a utilização. o aparelho com segurança.
- As crianças não devem brincar com este dispositivo. Também não devem realizar tarefas de limpeza e manutenção, a menos que tenham mais de 8 anos e sejam supervisionados. As crianças devem ser supervisionadas de perto ao usar qualquer aparelho.

**OBSERVAÇÃO:** As instruções e precauções de segurança contidas neste manual podem não cobrir todos os problemas e situações possíveis. Você deve compreender que tanto o bom senso quanto o cuidado são essenciais na instalação e uso do ventilador.



**ATENÇÃO!** Antes de iniciar a montagem, lembre-se de desligar a energia do painel elétrico para evitar choque elétrico.



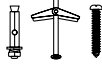
## LISTA DE PEÇAS

Abra cuidadosamente a embalagem e retire as peças que estão dentro dela. Coloque-os no chão sobre um tapete ou um pedaço de plástico grande o suficiente para evitar danos.

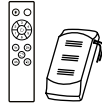
Verifique se os itens listados abaixo estão dentro da embalagem.



Suporte de montagem



Parafusos



Comando e controlador



Capa decorativa magnética



Motor



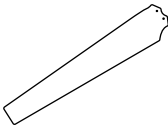
Aparar



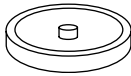
Bar



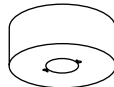
Bar extensão



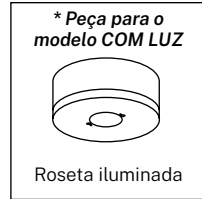
Lâminas



Tampa decorativa



Roseta

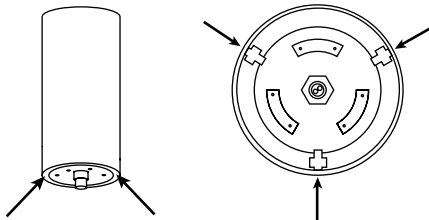


Roseta iluminada

Este manual aplica-se ao modelo Wind Forma com ou sem luz.

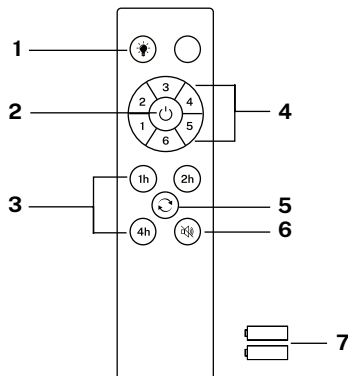
### ANTES DA MONTAGEM

- **ATENÇÃO!** Antes de iniciar a montagem, remova as três travas de segurança de plástico da parte inferior do motor.



## CONTROLE REMOTO

1. **\*\*Luz ambiente\*\***
2. Botão liga/desliga
3. Temporizador
4. Controle de intensidade do ventilador
5. Função inversa
6. Botão para silenciar o som
7. Pilhas (2 x AAA)



\*\* Função disponível apenas para a opção COM LUZ.

### Emparelhamento do controlador

1. Desligue o interruptor principal da luz no cômodo onde você instalou o ventilador por pelo menos 10 segundos.
2. Ligue o interruptor e você ouvirá um bipe; dentro de 3 segundos, pressione e segure o botão liga/desliga até ouvir outro bipe.
3. Caso o processo de emparelhamento não seja bem-sucedido, repita os passos acima após desligar o interruptor da parede por pelo menos 1 minuto.

### LUZ AMBIENTE

Ligue e desligue a luz ambiente do ventilador. sem considerar independentemente de a ventoinha estar funcionando ou não.

### TEMPERATURA DE COR

Altere entre os três tipos de temperatura de cor de luz disponíveis (quente, neutra e fria).

### LIGADO/DESLIGADO

Ligue ou desligue completamente o ventilador. sem considerar independentemente de a luz estar acesa ou não.

### VELOCIDADE DO VENTILADOR

Aumentar ou diminuir a velocidade de rotação das pás do ventilador.

### TEMPORIZADOR

Programa o desligamento automático escolhendo uma das opções disponíveis.

### FUNÇÃO REVERSA

Alterar o sentido de rotação das pás do fã. A função de inverno (girar para a direita) empurra o ar quente acumulado no teto para baixo, e a função de verão (girar para a esquerda) gera uma brisa que refresca o ambiente.

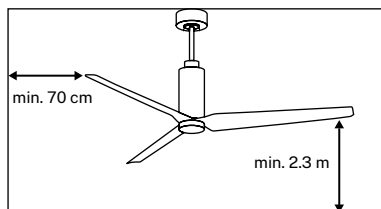
### DESLIGAR SOM

Ao pressionar o botão de desligar o som, os ruídos emitidos pelo ventilador serão silenciados quando qualquer tecla do controle remoto for pressionada.

## INSTRUÇÕES DE INSTALAÇÃO

- Marque a posição correta dos furos e fixe o suporte de teto usando os parafusos de ancoragem metálicos ou parafusos e arruelas adequados ao tipo de teto escolhido.
- Verifique se o suporte está instalado corretamente antes de pendurar o ventilador. Esta placa deve suportar todo o peso do ventilador.

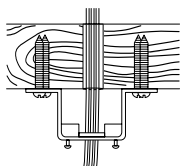
### PREPARAÇÃO PARA A INSTALAÇÃO



- Para evitar ferimentos, certifique-se de que o local onde você instalará o ventilador permita que as pás fiquem a uma distância igual ou superior a 2,3 m do chão e a 70 cm da parede ou obstáculo mais próximo.
- Certifique-se de que a caixa de junção esteja devidamente fixada à estrutura do edifício e que suporte todo o peso do ventilador.

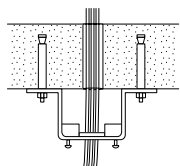
### INSTALAÇÃO DO SUPORTE DE MONTAGEM

- Verifique se o teto onde você deseja instalar o ventilador é estável e capaz de suportar com segurança o peso do ventilador.
- Não fixe o suporte de montagem diretamente em tetos com menos de 10 mm de espessura para evitar o risco de o parafuso se soltar e se desprender.
- Marque a posição correta dos furos e fixe o suporte de teto usando os parafusos de ancoragem metálicos ou parafusos e arruelas adequados ao tipo de teto escolhido.



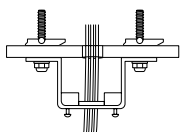
#### Telhado de madeira

Faça os furos necessários e, em seguida, fixe o suporte de montagem com os parafusos e arruelas para madeira nas juntas do teto.



#### Telhado de concreto

Faça furos com uma broca de 8 mm, de acordo com o comprimento dos parafusos de expansão. Em seguida, fixe o suporte de montagem ao teto usando os parafusos de expansão.



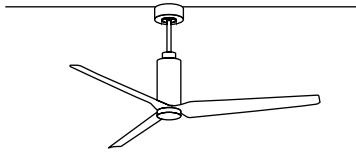
#### Teto falso

Faça os furos necessários e, em seguida, fixe o suporte de montagem com os parafusos de fixação especiais com alavanca de mola para uso em tetos falsos.

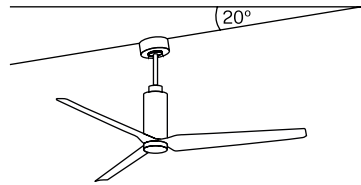
- Após instalar o suporte de montagem, verifique se está corretamente posicionado antes de pendurar o ventilador. O suporte de montagem deve suportar todo o peso do ventilador.

## ESCOLHA DO TIPO DE MONTAGEM

### Montagem tradicional



### Suporte angular

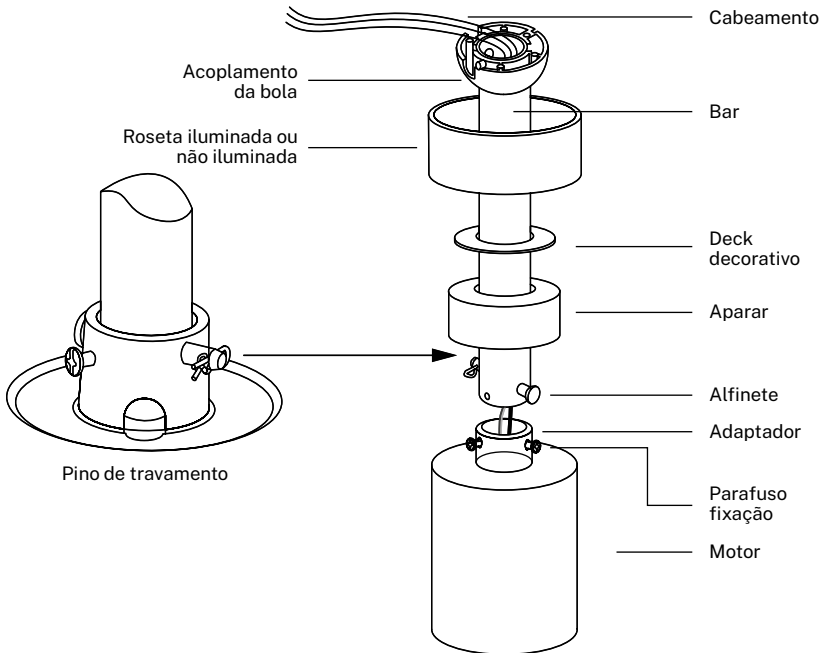


A instalação tradicional consiste em pendurar a luminária no teto com uma haste.

Recomenda-se a montagem em ângulo para tetos inclinados ou abobadados.

Este ventilador pode ser instalado tanto em tetos padrão quanto em tetos inclinados, e você pode estender o comprimento da suspensão com a haste de suspensão mais longa (fornecida). Para instalar a barra de suspensão, você precisará das seguintes ferramentas: uma chave de fenda, uma chave de fenda de ponta chata, um alicate ajustável ou uma chave inglesa, uma escada, um alicate de corte e fita isolante.

## CONJUNTO DO VENTILADOR



- Se desejar aumentar o comprimento de suspensão do seu ventilador, remova a esfera da haste de suspensão e utilize a haste de extensão adicional (incluída).
- Se você deseja usar a barra de extensão, siga estas instruções:
  1. Para remover a esfera da barra de suspensão, afrouxe o parafuso de fixação e retire os pinos.
  2. Abaixar a bola e remova o pino de travamento.
  3. Retire a esfera da barra de suspensão e insira-a na barra de suspensão mais comprida (a parte superior da barra tem um orifício para o parafuso de fixação; use-o para fixar a barra).

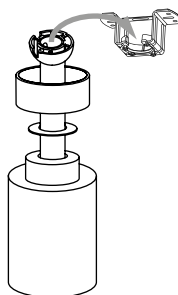
- Insira o pino de travamento na extremidade da haste de suspensão e levante a esfera. Certifique-se de que o pino de travamento esteja alinhado com as ranhuras dentro da esfera e aperte o parafuso de fixação.

**Conselho:** Para facilitar a inserção dos cabos na barra, coloque um pouco de fita isolante ao redor deles. Isso ajudará você a mantê-los juntos enquanto os insere na barra.

- Solte os parafusos de fixação e a arruela na parte superior da carcaça do motor. Remova os pinos da barra (caso ainda não o tenha feito). Insira a roseta através da barra.
- Passa os cabos pela barra e puxe o excesso de cabo pela parte superior da barra para apertá-los.
- Coloque a barra dentro da carcaça do motor e insira os pinos que você removeu anteriormente. Aperte os parafusos e arruelas de fixação.
- Abaixe a roseta em direção à carcaça do motor.

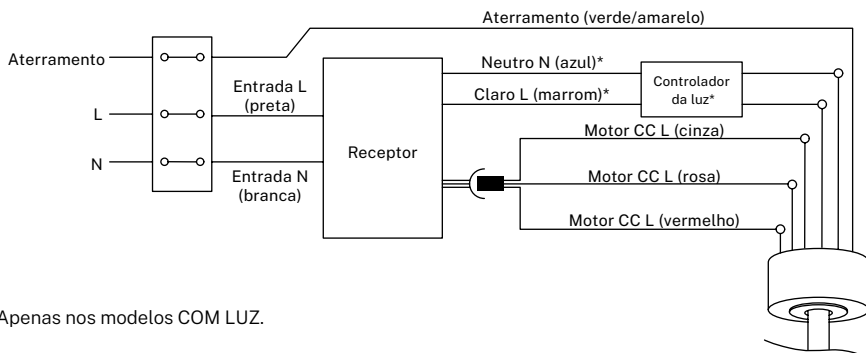
## PENDURE O VENTILADOR

- Após fixar a haste ao motor do ventilador, insira o acoplamento esférico no suporte de montagem instalado no teto.



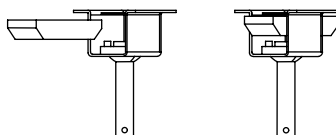
## CONEXÃO DE FIAÇÃO

Faça a ligação entre os fios do receptor e os fios do motor do ventilador seguindo as indicações de cores. Certifique-se de que a conexão seja segura.

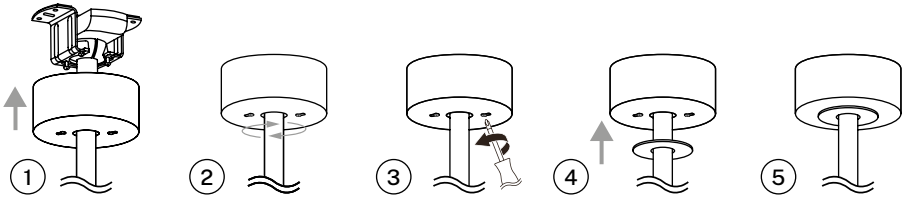


\* Apenas nos modelos COM LUZ.

Insira o controle remoto no suporte de montagem conforme mostrado na imagem.



## MONTAGEM DA ROSETA

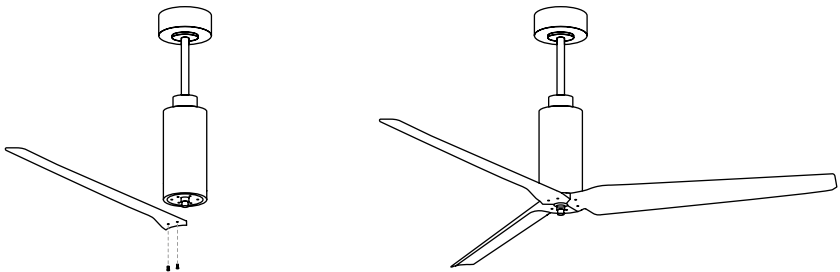


1. Levante a roseta até o suporte de montagem e alinhe os parafusos soltos do suporte de montagem com os orifícios da roseta.
2. Gire a roseta para ajustá-la e reinsira os parafusos.
3. Aperte os parafusos usando uma chave de fenda.
4. Em seguida, levante a tampa decorativa em direção à roseta para que ela fique fixada com o ímã embutido.

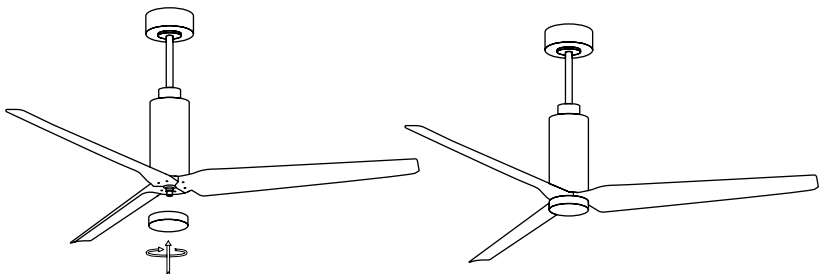
**Conselho:** Outra pessoa deve ajudá-lo a segurar a escada e entregar-lhe o ventilador assim que ele subir na escada.

## CONJUNTO DE LÂMINAS

Alinhe os furos no suporte da lâmina com os furos nas lâminas e no corpo do motor e aparafuse-os no lugar, mas não aperte os parafusos até que todos estejam no lugar e aparafusados.



## CONJUNTO DE TAMPA DECORATIVA



Após posicionar as lâminas corretamente, fixe a tampa decorativa aparafusando-a ao motor.

## VERIFIQUE A INSTALAÇÃO.

- Verifique se o ventilador de teto está funcionando corretamente, certificando-se de que não haja movimentos estranhos ou desalinhamento em nenhuma parte do ventilador.
- Caso note qualquer zumbido ou vibração, pode ajustar as lâminas utilizando o kit anti-oscilação.
- O kit antirrolamento inclui contrapesos autoadesivos e cliques em forma de U.
- Desligue o ventilador de teto.
- Você pode colocar o clipe no centro de qualquer lâmina e verificar se a vibração diminui.
- Ligue o ventilador e verifique. Caso não note nenhuma alteração, desligue o ventilador e adicione outro clipe a outra pá ou utilize os contrapesos adesivos.



Em conformidade com as diretrizes: 2012/19 / UE e 2015/863 / UE sobre a restrição do uso de substâncias perigosas em equipamentos elétricos e eletrônicos, bem como a eliminação de resíduos. O símbolo com o caixote do lixo cruzado mostrado na embalagem indica que o produto ao final de sua vida útil será coletado como lixo separado. Portanto, qualquer produto que tenha atingido o fim de sua vida útil deve ser entregue a centros especializados de eliminação de resíduos para coleta seletiva de equipamentos elétricos e eletrônicos, ou devolvido ao varejista ao comprar equipamentos novos similares, em um para uma base. A coleta seletiva apropriada para o comissionamento subsequente do equipamento enviado para reciclagem, tratamento e descarte de maneira ecológica ajuda a evitar possíveis efeitos negativos no meio ambiente e na saúde e otimiza a reciclagem e reutilização de os componentes que compõem o dispositivo. A eliminação abusiva do produto pelo usuário implica a aplicação de sanções administrativas de acordo com as leis.

Merci d'avoir choisi notre ventilateur de plafond. Avant d'utiliser cet appareil et pour garantir sa meilleure utilisation, veuillez lire attentivement la notice.

Les mesures de sécurité répertoriées ici réduisent le risque d'incendie, de choc électrique et de blessure lorsqu'elles sont correctement suivies. Veuillez conserver le manuel dans un endroit sûr pour référence future, ainsi que le reçu de vente et la boîte. Le cas échéant, remettez ces instructions au futur propriétaire de l'appareil.

Suivez toujours les instructions de sécurité de base et les mesures de prévention des risques lorsque vous utilisez un appareil électrique. Le fabricant ne sera pas responsable de tout dommage résultant du non-respect par l'utilisateur de ces instructions.

## EXIGENCES D'EMPLACEMENT ET D'INSTALLATION

---

### CONSEILS DE MÉCANICIEN

- Conformément aux règles de sécurité, le point le plus bas des pales du ventilateur doit être à au moins 2,3 mètres du sol.
- Assurez-vous que l'emplacement choisi ne permet pas aux lames rotatives d'entrer en contact avec des objets.
- Vérifiez que les solives du plafond sont sécurisées, suffisamment grandes et solides pour supporter le poids du ventilateur.
- Pour réduire le risque d'incendie, de choc électrique ou de blessure, assurez-vous que le support de montage du ventilateur est fixé directement à la structure du bâtiment. Ne pas monter dans une boîte de distribution.
- Le support de montage doit être solidement boulonné à une structure de support, telle qu'un toit en béton, une structure en acier ou une charpente en bois. Si une charpente en bois est ajoutée, elle doit être clouée ou vissée solidement entre deux solives.
- Pour réduire le risque de blessures corporelles et de dommages matériels, ne pliez pas et n'endommagez pas la tige verticale ou les pales du ventilateur lors de la manipulation ou de l'installation du ventilateur. Si vous détectez des dommages sur le produit, contactez notre service après-vente avant de procéder à l'installation du ventilateur.
- Assurez-vous que le ventilateur est solidement fixé au plafond. Toutes les vis de fixation doivent être vérifiées et resserrées chaque fois que nécessaire avant de démarrer le ventilateur.

### CONSEILS ÉLECTRIQUES

- Coupez l'alimentation avant d'effectuer des travaux sur le ventilateur de plafond et coupez le disjoncteur. Pour éviter tout risque de choc électrique, vérifiez que l'alimentation est coupée au niveau de la boîte à fusibles ou du panneau de disjoncteurs avant le câblage.
- Le ventilateur, le support de montage et l'équipement d'éclairage doivent être connectés à une terre. Vérifiez que toutes les épissures sont bien isolées.
- Vérifiez et confirmez que toutes les connexions sont correctes et sécurisées. Une fois toutes les connexions électriques effectuées, rangez tous les câbles en toute sécurité.
- N'essayez pas de contrôler ce ventilateur à partir d'un interrupteur mural ou d'une télécommande qui n'est pas approuvé par le fabricant pour une utilisation avec le ventilateur. N'utilisez pas de contrôleur à semi-conducteurs. L'utilisation d'un interrupteur mural ou d'une télécommande non approuvé annulera votre garantie.
- Ne connectez pas le ventilateur de plafond à un variateur.

## CONSIGNES DE SÉCURITÉ

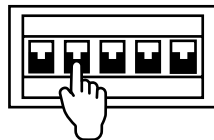
Lors de l'utilisation d'un appareil électrique, les précautions de sécurité de base suivantes doivent toujours être respectées.

- Pour réduire le risque de blessures, fixez le ventilateur directement à la structure de support du bâtiment en suivant ces instructions et utilisez uniquement le matériel fourni.
- Pour éviter tout risque de choc électrique, avant d'installer votre ventilateur, débranchez l'alimentation en éteignant les interrupteurs d'alimentation du panneau électrique et les interrupteurs muraux associés. S'il n'est pas possible d'éteindre les interrupteurs d'alimentation, utilisez un dispositif d'avertissement tel qu'une étiquette sur le panneau électrique.
- Tous les câbles doivent répondre aux spécifications établies par les codes électriques locaux et nationaux et ANSI/NFPA 70. Si vous n'êtes pas familier avec les installations électriques, consultez un électricien qualifié.
- Ne pliez pas le système de fixation des lames lors de l'installation, de l'inclinaison ou du nettoyage des lames.
- N'insérez pas d'autres objets entre les pales du ventilateur.
- Pour réduire le risque d'incendie, de choc électrique ou de dommages au moteur, n'utilisez pas de régulateur de vitesse à semi-conducteurs avec ce ventilateur. Utilisez uniquement les régulateurs de vitesse d'origine.
- Cet appareil peut être utilisé par des enfants âgés de 8 ans et plus et des personnes ayant des capacités physiques, sensorielles ou mentales réduites, ou manquant d'expérience ou de connaissances limitées, à condition qu'ils soient supervisés par une personne responsable de leur sécurité ou ayant été formée à son utilisation. l'appareil en toute sécurité.
- Les enfants ne doivent pas jouer avec cet appareil. Ils ne doivent pas non plus effectuer de tâches de nettoyage et d'entretien à moins d'avoir plus de 8 ans et d'être surveillés. Les enfants doivent être étroitement surveillés lorsqu'ils utilisent un appareil.

**NOTE:** Les instructions et précautions de sécurité contenues dans ce manuel peuvent ne pas couvrir tous les problèmes et situations possibles. Vous devez comprendre que le bon sens et la prudence sont essentiels lors de l'installation et de l'utilisation du ventilateur.



**ATTENTION!** Avant de commencer le montage, n'oubliez pas de couper l'alimentation électrique au niveau du tableau électrique afin d'éviter tout risque d'électrocution.

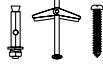


## LISTE DES PIÈCES

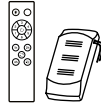
Ouvrez soigneusement l'emballage et retirez les pièces qui s'y trouvent. Placez-les à même le sol, sur un tapis ou une plaque de plastique suffisamment grande pour éviter tout dommage. Veuillez vérifier que les articles énumérés ci-dessous se trouvent bien dans l'emballage.



Support de montage



Vis



Commande & contrôleur



Couverture décorative magnétique



Moteur



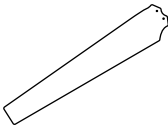
Garniture



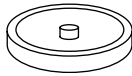
Bar



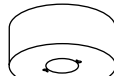
Bar extension



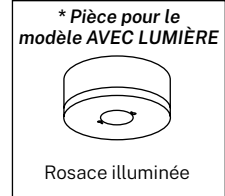
Lames



Couvercle décoratif



Rosace

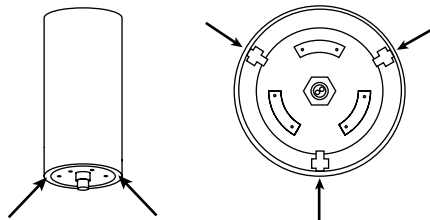


Rosace illuminée

Ce manuel s'applique au modèle Wind Forma avec ou sans éclairage.

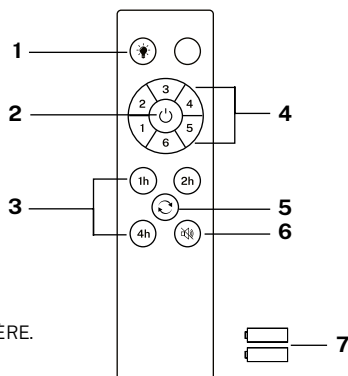
### AVANT L'ASSEMBLAGE

- **ATTENTION!** Retirez les trois languettes de sécurité en plastique situées sous le moteur avant de commencer le montage.



## TÉLÉCOMMANDE

1. \*\*Lumière ambiante
2. Bouton marche/arrêt
3. Minuteur
4. Contrôle de l'intensité du ventilateur
5. Fonction inverse
6. Bouton pour couper le son
7. Piles (2 x AAA)



\*\* Fonction disponible uniquement pour l'option AVEC LUMIÈRE.

### Appairage de la manette

1. Éteignez l'interrupteur principal de la pièce où vous avez installé votre ventilateur pendant au moins 10 secondes.
2. Allumez l'interrupteur et vous entendrez un bip ; dans les 3 secondes, maintenez le bouton marche/arrêt enfoncé jusqu'à ce que vous entendiez un autre bip.
3. Si la procédure d'appairage échoue, répétez les étapes ci-dessus après avoir éteint l'interrupteur mural pendant au moins une minute.

### LUMIÈRE AMBIANTE

Allumez et éteignez la lumière d'ambiance du ventilateur. indépendamment de que le ventilateur fonctionne ou non.

### TEMPÉRATURE DE COULEUR

Choisissez parmi les trois types de température de couleur de lumière disponibles (chaude, neutre et froide).

### MARCHE/ARRÊT

Allumez ou éteignez complètement le ventilateur. indépendamment de que la lumière soit allumée ou non.

### VITESSE DU VENTILATEUR

Augmenter ou diminuer la vitesse de rotation des pales du ventilateur.

### MINUTEUR

Programmez l'arrêt automatique en choisissant parmi les options disponibles.

### FONCTION INVERSE

Changez le sens de rotation des pales de la ventilateur. La fonction hiver (tourner à droite) pousse l'air chaud accumulé au plafond vers le bas et la fonction été (tourner à gauche) génère une brise qui rafraîchit l'environnement.

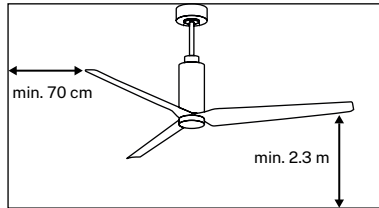
### COUPER LE SON

Appuyer sur le bouton de coupure du son permettra de désactiver les bruits émis par le ventilateur lorsqu'une touche de la télécommande est enfoncée.

## INSTRUCTIONS D'INSTALLATION

- Marquez l'emplacement correct des trous et fixez le support de plafond à l'aide des vis d'ancrage métalliques ou des vis et rondelles adaptées au type de plafond choisi.
- Vérifiez que le support est correctement installé avant d'accrocher le ventilateur. Cette plaque doit supporter le poids total du ventilateur.

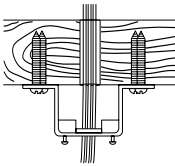
### PRÉPARATION DE L'INSTALLATION



- Pour éviter toute blessure, assurez-vous que l'endroit où vous installerez le ventilateur permette aux pales d'être à une distance égale ou supérieure à 2,3 m du sol et à 70 cm du mur ou de l'obstacle le plus proche.
- Assurez-vous que la boîte de jonction est correctement fixée à la structure du bâtiment et qu'elle peut supporter le poids total du ventilateur.

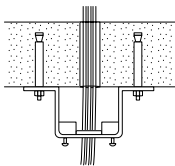
### INSTALLATION DU SUPPORT DE MONTAGE

- Vérifiez que le plafond où vous souhaitez installer le ventilateur est stable et capable de supporter en toute sécurité le poids du ventilateur.
- Ne fixez pas le support de montage directement sur des plafonds d'une épaisseur inférieure à 10 mm afin d'éviter tout risque de desserrage et de dévissage de la vis.
- Marquez l'emplacement correct des trous et fixez le support de plafond à l'aide des vis d'ancrage métalliques ou des vis et rondelles adaptées au type de plafond choisi.



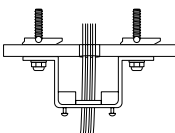
#### Toiture en bois

Percez les trous nécessaires, puis fixez le support de montage à l'aide des vis à bois et des rondelles au niveau des joints du plafond.



#### Toiture en béton

Percez des trous avec un foret de 8 mm, en fonction de la longueur des vis d'expansion. Ensuite, fixez le support de montage au plafond à l'aide des vis d'expansion.



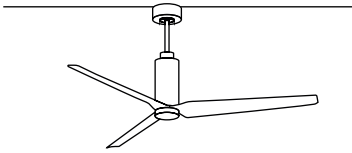
#### faux plafond

Percez les trous nécessaires, puis fixez le support de montage à l'aide des vis de fixation spéciales à levier à ressort pour une utilisation dans les faux plafonds.

- Une fois le support de fixation installé, vérifiez qu'il est correctement installé avant de suspendre le ventilateur. Le support de fixation doit supporter le poids total du ventilateur.

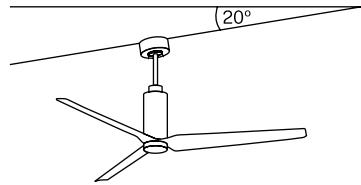
## CHOIX DU TYPE DE MONTAGE

### Assemblée traditionnelle



Le système traditionnel consiste à suspendre une tige au plafond.

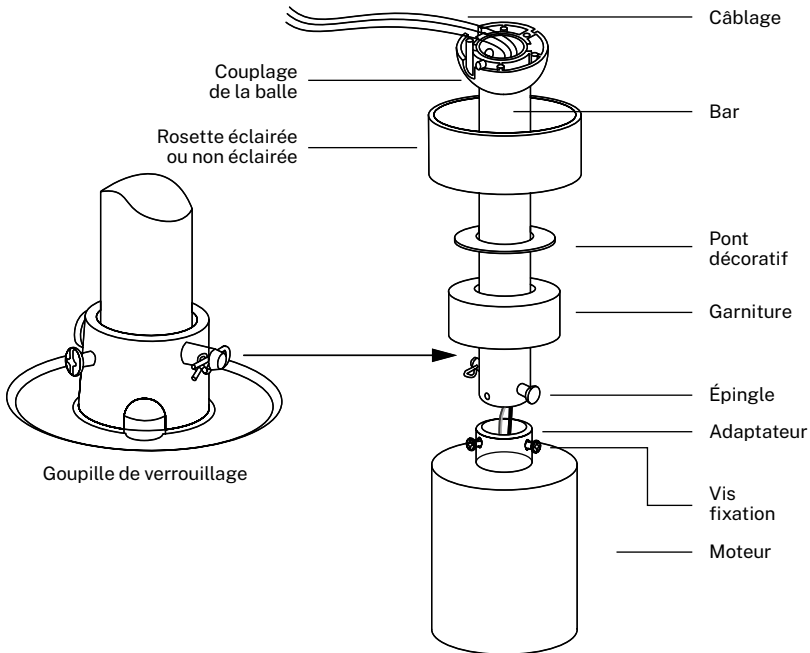
### Support d'angle



Le montage en angle est recommandé pour les plafonds inclinés ou voûtés.

Ce ventilateur peut être installé sur un plafond standard ou voûté, et vous pouvez allonger la longueur de suspension grâce à la tige de suspension plus longue (fournie). Pour installer la barre de suspension, vous aurez besoin des outils suivants : un tournevis, un tournevis plat, une pince réglable ou une clé, un escabeau, une pince coupante et du ruban isolant.

## ASSEMBLAGE DU VENTILATEUR



- Si vous souhaitez augmenter la longueur de suspension de votre ventilateur, retirez la boule de la tige de suspension et utilisez la tige d'extension supplémentaire (incluse).
- Si vous souhaitez utiliser la barre d'extension, suivez ces instructions :
  1. Pour retirer la boule de la barre de suspension, desserrez la vis de fixation et retirez les goupilles.
  2. Abaissez la bille et retirez la goupille de verrouillage.
  3. Retirez la boule de la barre de suspension et insérez-la dans la barre de suspension la plus longue (le haut de la barre comporte un trou pour la vis de fixation ; utilisez-la pour

fixer la barre).

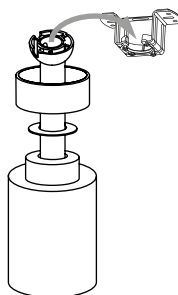
4. Insérez la goupille de verrouillage dans l'extrémité de la tige de suspension et soulevez la boule. Assurez-vous que la goupille de verrouillage est alignée avec les rainures à l'intérieur de la bille et serrez la vis de fixation.

**Conseil:** Pour faciliter l'insertion des câbles dans la barre, entourez-les de ruban isolant. Cela vous permettra de les maintenir ensemble pendant que vous les insérez dans la barre.

5. Desserrez les vis de fixation et la rondelle situées sur le dessus du carter moteur. Retirez les goupilles de la barre (si vous ne l'avez pas déjà fait). Insérez la rosace dans la barre.
6. Faites passer les câbles à travers la barre et tirez sur l'excédent de câble par le haut de la barre pour les tendre.
7. Placez la barre à l'intérieur du carter du moteur et insérez les goupilles que vous avez retirées précédemment. Serrez les vis de fixation et les rondelles.
8. Abaissez la rosace vers le carter moteur.

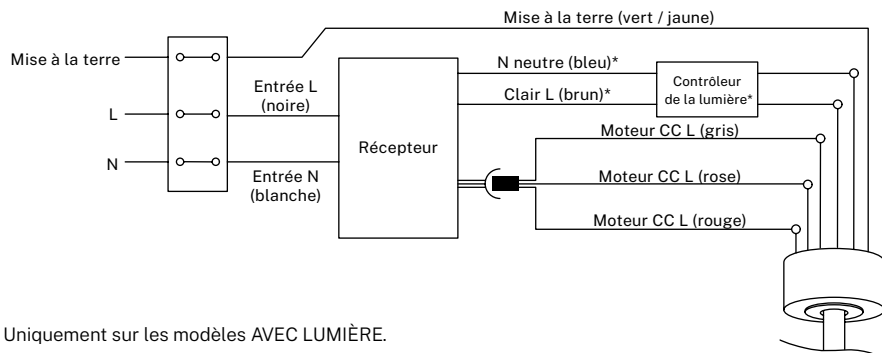
## ACCROCHEZ LE VENTILATEUR

- Une fois la tige fixée au moteur du ventilateur, insérez le raccord à rotule dans le support de montage installé au plafond.



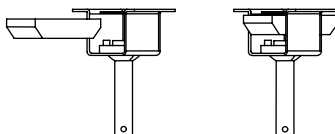
## CONNEXION DE CÂBLAGE

Effectuez la connexion entre les fils du récepteur et les fils du moteur du ventilateur en suivant les indications de couleur. Assurez-vous que la connexion est sécurisée.

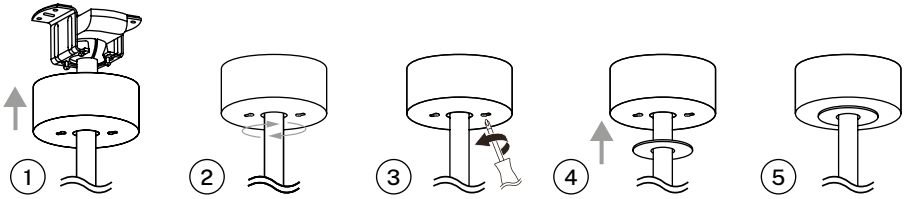


\* Uniquement sur les modèles AVEC LUMIÈRE.

Insérez la télécommande dans le support de montage comme indiqué sur l'image.



## MONTAGE DE LA ROSACE

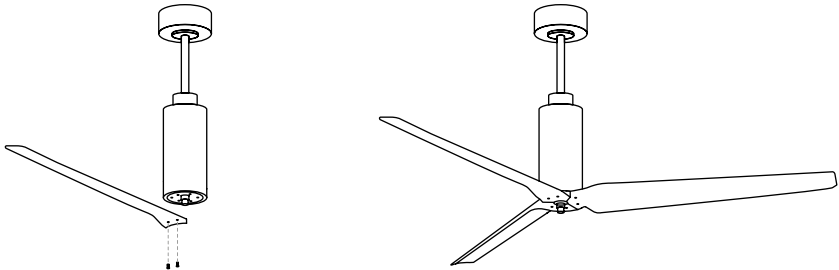


1. Soulevez la rosace jusqu'au support de montage et alignez les vis desserrées du support de montage avec les trous de la rosace.
2. Tournez la rosace pour la régler et réinsérez les vis.
3. Serrez les vis à l'aide d'un tournevis.
4. Soulevez ensuite le couvercle décoratif vers la rosace afin qu'il soit fixé par l'aimant intégré.
- 5.

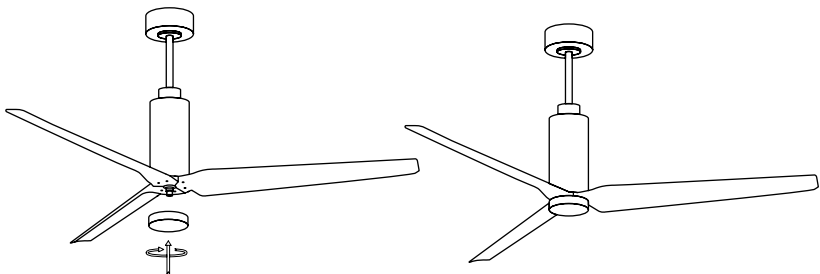
**Conseil:** Une autre personne devrait l'aider à tenir l'escabeau et lui passer le ventilateur une fois qu'il sera monté en haut.

## ASSEMBLAGE DE LAMES

Alignez les trous du support de pale avec les trous des pales et du corps du moteur, puis vissez-les en place, mais ne serrez pas les vis tant qu'elles ne sont pas toutes en place et vissées.



## ASSEMBLAGE DE COUVERCLE DÉCORATIF



Une fois les pales correctement positionnées, fixez le couvercle décoratif en le vissant sur le moteur.

## VÉRIFIEZ L'INSTALLATION

- Vérifiez que le ventilateur de plafond fonctionne correctement, en vous assurant qu'il n'y a pas de mouvement anormal ou de désalignement dans aucune partie du ventilateur.
- Si vous remarquez un bourdonnement ou une vibration, vous pouvez ajuster les lames à l'aide du kit anti-vibration.
- Le kit anti-roulis comprend des contrepoids auto-adhésifs et des clips en forme de U.
- Éteignez le ventilateur de plafond.
- Vous pouvez placer le clip au centre de n'importe quelle lame et vérifier si les vibrations diminuent.
- Allumez le ventilateur et vérifiez. Si aucun changement n'est constaté, éteignez le ventilateur et ajoutez une autre attache à une autre pale ou utilisez les contrepoids adhésifs.



Conformément aux directives: 2012/19 / UE et 2015/863 / UE sur la limitation de l'utilisation de substances dangereuses dans les équipements électriques et électroniques, ainsi que leur élimination des déchets. Le symbole avec la poubelle croisée indiqué sur l'emballage indique que le produit à la fin de sa durée de vie sera collecté en tant que déchet séparé. Par conséquent, tout produit ayant atteint la fin de sa durée de vie doit être livré dans des centres d'élimination des déchets spécialisés pour la collecte sélective des déchets d'équipements électriques et électroniques, ou retourné au détaillant lors de l'achat de nouveaux équipements similaires, en un seul pour une base. Une collecte séparée appropriée pour la mise en service ultérieure des équipements expédiés pour être recyclés, traités et éliminés d'une manière respectueuse de l'environnement aide à prévenir les effets négatifs potentiels sur l'environnement et la santé et optimise le recyclage et la réutilisation des les composants qui composent l'appareil. L'élimination abusive du produit par l'utilisateur implique l'application de sanctions administratives conformément aux lois.

Grazie per aver scelto il nostro ventilatore da soffitto. Prima di utilizzare questo apparecchio e per garantirne il miglior utilizzo, leggere attentamente le istruzioni.

Le misure di sicurezza qui elencate riducono il rischio di incendio, scosse elettriche e lesioni se seguite correttamente. Si prega di conservare il manuale in un luogo sicuro per riferimento futuro, così come la ricevuta di vendita e la scatola. Se applicabile, consegnare queste istruzioni al futuro proprietario dell'apparecchio.

Seguire sempre le istruzioni di sicurezza di base e le misure di prevenzione dei rischi quando si utilizza un apparecchio elettrico. Il produttore non sarà responsabile per eventuali danni derivanti dalla mancata osservanza di queste istruzioni da parte dell'utente.

## REQUISITI DI POSIZIONE E INSTALLAZIONE

---

### CONSIGLI DEL MECCANICO

- Secondo le norme di sicurezza, il punto più basso delle pale del ventilatore deve trovarsi ad almeno 2,3 metri da terra.
- Assicurarsi che la posizione scelta non consenta alle lame rotanti di entrare in contatto con alcun oggetto.
- Controllare che i travetti del soffitto siano sicuri, grandi e sufficientemente robusti da sostenere il peso del ventilatore.
- Per ridurre il rischio di incendio, scosse elettriche o lesioni personali, assicurarsi che la staffa di montaggio della ventola sia fissata direttamente alla struttura dell'edificio. NON montare in una scatola di distribuzione.
- La staffa di montaggio deve essere fissata saldamente a una struttura di supporto, come un tetto in cemento, una struttura in acciaio o un telaio in legno. Se viene aggiunta una cornice di legno, questa deve essere inchiodata o avvitata saldamente tra due travetti.
- Per ridurre il rischio di lesioni personali e danni materiali, non piegare o danneggiare l'asta verticale o le pale della ventola durante la movimentazione o l'installazione della ventola. Se si riscontrano danni al prodotto, contattare il nostro servizio post-vendita prima di procedere con l'installazione del ventilatore.
- Assicurarsi che il ventilatore sia fissato saldamente al soffitto. Tutte le viti di fissaggio devono essere controllate e serrate nuovamente quando necessario prima di avviare il ventilatore.

### SUGGERIMENTI ELETTRICI

- Spegnerne l'alimentazione prima di eseguire qualsiasi intervento sul ventilatore da soffitto e spegnere l'interruttore di alimentazione. Per evitare possibili scosse elettriche, verificare che l'alimentazione sia disattivata nella scatola dei fusibili o nel pannello dell'interruttore prima di eseguire il cablaggio.
- Il ventilatore, la staffa di montaggio e l'apparecchio di illuminazione devono essere collegati a terra. Controllare che tutte le giunzioni siano ben isolate.
- Controllare e confermare che tutte le connessioni siano corrette e sicure. Una volta effettuati tutti i collegamenti elettrici, conservare tutti i cavi in modo sicuro.
- Non tentare di controllare questo ventilatore da un interruttore a parete o da un telecomando non approvato dal produttore per l'uso con il ventilatore. NON utilizzare un controller a stato solido. L'uso di un interruttore a parete o di un telecomando non approvato annullerà la garanzia.
- Non collegare il ventilatore da soffitto a un dimmer.

## ISTRUZIONI DI SICUREZZA

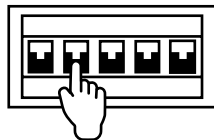
Quando si utilizza qualsiasi apparecchio elettrico, è necessario osservare sempre le seguenti precauzioni di sicurezza di base.

- Per ridurre il rischio di lesioni personali, fissare il ventilatore direttamente alla struttura di supporto dell'edificio seguendo queste istruzioni e utilizzare solo il materiale fornito.
- Per evitare possibili scosse elettriche, prima di installare il ventilatore, scollegare l'alimentazione spegnendo gli interruttori di alimentazione del pannello elettrico e i relativi interruttori a parete. Se non è possibile spegnere gli interruttori di alimentazione, utilizzare un dispositivo di segnalazione come un'etichetta sul quadro elettrico.
- Tutti i cavi devono soddisfare le specifiche stabilite dai codici elettrici locali e nazionali e ANSI/NFPA 70. Se non si ha familiarità con le installazioni elettriche, consultare un elettricista qualificato.
- Non piegare il sistema di attacco della lama durante l'installazione, l'inclinazione o la pulizia delle lame.
- Non inserire altri oggetti tra le pale del ventilatore.
- Per ridurre il rischio di incendio, scosse elettriche o danni al motore, non utilizzare un regolatore di velocità a stato solido con questa ventola. Utilizzare solo i regolatori di velocità originali.
- Questo apparecchio può essere utilizzato da bambini di età pari o superiore a 8 anni e da persone con ridotte capacità fisiche, sensoriali o mentali, o con mancanza di esperienza o conoscenza limitata, a condizione che siano supervisionati da una persona responsabile della loro sicurezza o che sia stata addestrata all'uso IT.l'apparecchio in modo sicuro.
- I bambini non dovrebbero giocare con questo dispositivo. Inoltre, non dovrebbero svolgere attività di pulizia e manutenzione a meno che non abbiano più di 8 anni e siano supervisionati. I bambini devono essere attentamente sorvegliati durante l'utilizzo di qualsiasi apparecchio.

**NOTA:** Le istruzioni e le precauzioni di sicurezza contenute in questo manuale potrebbero non coprire tutti i possibili problemi e situazioni. È necessario comprendere che sia il buon senso che la cautela sono essenziali nell'installazione e nell'uso del ventilatore.



**ATTENZIONE!** Prima di iniziare il montaggio, ricordarsi di scollegare l'alimentazione dal quadro elettrico per evitare scosse elettriche.



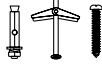
## ELENCO DEI PEZZI

Aprire con cautela la confezione ed estrarre le parti contenute al suo interno. Posizionateli sul pavimento, su un tappeto o su un pezzo di plastica abbastanza grande da evitare danni.

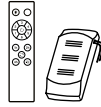
Si prega di verificare che gli articoli elencati di seguito siano presenti all'interno della confezione.



Staffa di montaggio



Viti



Comando e controllore



Copertura decorativa magnetica



Motore



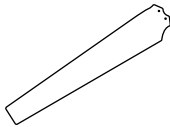
Ordinare



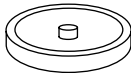
Sbarra



Sbarra estensione



Lame



Coperchio decorativo



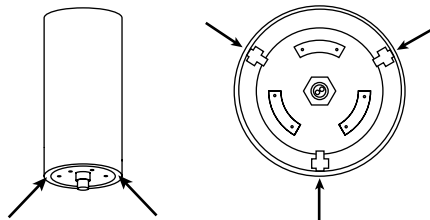
Rosetta



Il presente manuale si applica al modello Wind Forma con o senza luce.

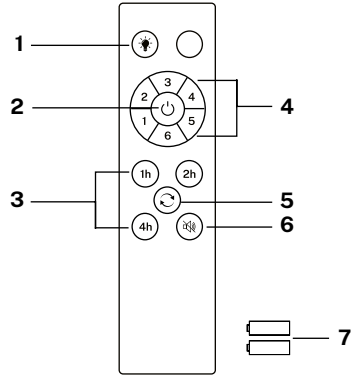
### PRIMA DEL MONTAGGIO

- **ATTENZIONE!** Prima di iniziare il montaggio, rimuovere le tre linguette di sicurezza in plastica dalla parte inferiore del motore.



## TELECOMANDO

1. \*\*Luce ambientale
2. Pulsante ON/OFF
3. Timer
4. Controllo dell'intensità della ventola
5. Funzione inversa
6. Pulsante per disattivare l'audio
7. Batterie (2 x AAA)



\*\* Funzione disponibile solo per l'opzione CON LUCE.

### Associazione del controller

1. Spegnerne l'interruttore principale della luce nella stanza in cui è installato il ventilatore per almeno 10 secondi.
2. Accendi l'interruttore e sentirai un segnale acustico; entro 3 secondi, tieni premuto il pulsante di accensione/spegnimento finché non senti un altro segnale acustico.
3. Se il processo di associazione non riesce, ripetere i passaggi sopra indicati dopo aver spento l'interruttore a parete per almeno 1 minuto.

### LUCE AMBIENTE

Accendere e spegnere la luce ambientale del ventilatore. indipendentemente se la ventola è in funzione o meno.

### TEMPERATURA DEL COLORE

Passa tra i tre tipi di temperatura del colore della luce disponibili (calda, neutra e fredda).

### ACCESO/SPENTO

Accendere o spegnere completamente il ventilatore. indipendentemente se la luce è accesa o meno.

### VELOCITÀ DELLA VENTOLA

Aumentare o diminuire la velocità di rotazione delle pale del ventilatore.

### TIMER

Pianifica lo spegnimento automatico scegliendo tra le opzioni disponibili.

### FUNZIONE INVERSA

Cambiare il senso di rotazione delle pale del fan. La funzione invernale (ruotare verso destra) spinge verso il basso l'aria calda accumulata sul soffitto, mentre la funzione estiva (ruotare verso sinistra) genera una brezza che rinfresca l'ambiente.

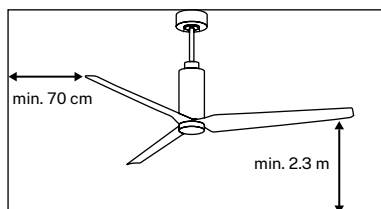
### DISATTIVARE L'AUDIO

Premendo il pulsante di disattivazione dell'audio si silenziano i suoni emessi dalla ventola quando si preme un tasto qualsiasi del telecomando.

## ISTRUZIONI PER L'INSTALLAZIONE

- Segnare la posizione corretta dei fori e fissare la staffa a soffitto utilizzando le viti di ancoraggio metalliche o viti e rondelle adatte al tipo di soffitto scelto.
- Prima di appendere il ventilatore, verificare che la staffa sia installata correttamente. Questa piastra deve supportare l'intero peso del ventilatore.

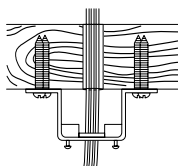
### PREPARAZIONE ALL'INSTALLAZIONE



- Per evitare lesioni personali, assicurarsi che il luogo in cui si appenderà il ventilatore consenta alle pale di trovarsi a una distanza pari o superiore a 2,3 m dal suolo e a 70 cm dalla parete o dall'ostacolo più vicino.
- Assicurarsi che la scatola di giunzione sia correttamente fissata alla struttura dell'edificio e possa sostenere l'intero peso del ventilatore.

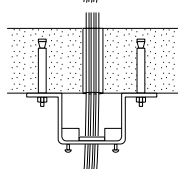
### INSTALLAZIONE DELLA STAFFA DI MONTAGGIO

- Verificare che il soffitto su cui si desidera montare il ventilatore sia stabile e in grado di sostenere in sicurezza il peso del ventilatore.
- Non fissare la staffa di montaggio direttamente a soffitti con spessore inferiore a 10 mm per evitare il rischio che la vite si allenti e fuoriesca.
- Segnare la posizione corretta dei fori e fissare la staffa a soffitto utilizzando le viti di ancoraggio metalliche o viti e rondelle adatte al tipo di soffitto scelto.



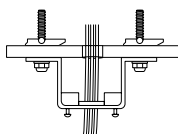
#### Tetto in legno

Praticare i fori necessari e quindi fissare la staffa di montaggio con le viti per legno e le rondelle ai giunti del soffitto.



#### Tetto in cemento

Praticare i fori con una punta da trapano da 8 mm, in base alla lunghezza delle viti di espansione. Successivamente, fissare la staffa di montaggio al soffitto utilizzando le viti ad espansione.



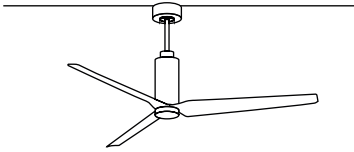
#### Controsoffitto

Praticare i fori necessari e quindi fissare la staffa di montaggio con le apposite viti di fissaggio a leva a molla per l'utilizzo nei controsoffitti.

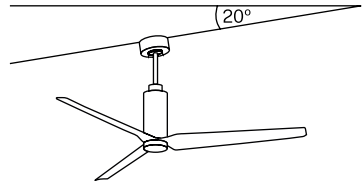
- Una volta installata la staffa di montaggio, verificare che sia installata correttamente prima di appendere il ventilatore. La staffa di montaggio deve supportare l'intero peso della ventola.

## SCelta DEL TIPO DI MONTAGGIO

assemblaggio tradizionale



montaggio angolare

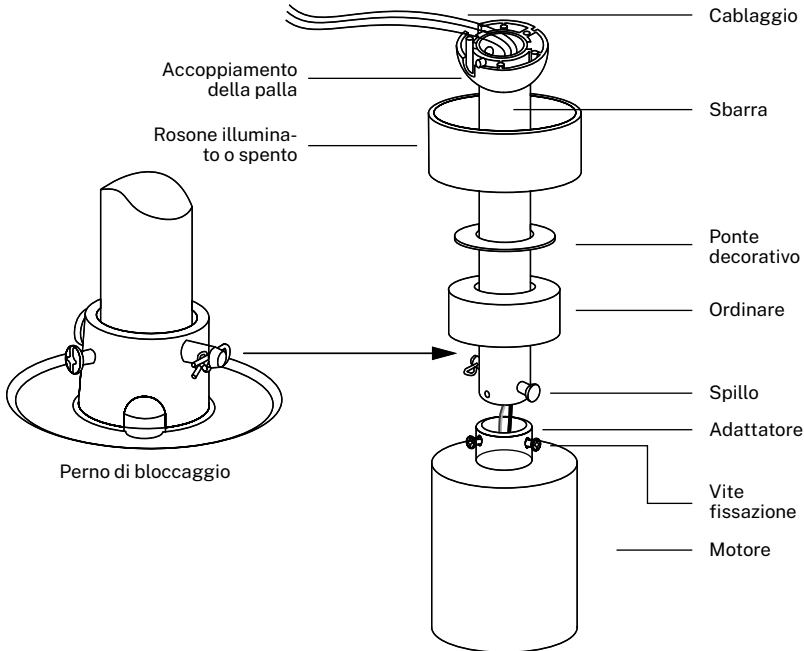


La configurazione tradizionale prevede che l'apparecchio sia appeso al soffitto tramite un'asta.

Si consiglia il montaggio angolare per soffitti inclinati o a volta.

Questo ventilatore può essere installato sia su un soffitto standard che su uno a volta; è possibile estendere la lunghezza della sospensione con l'asta di sospensione più lunga (in dotazione). Per installare la barra di sospensione avrai bisogno dei seguenti attrezzi: un cacciavite, un cacciavite a testa piatta, una pinza regolabile o una chiave inglese, una scala a pioli, delle tronchesi e del nastro isolante.

## GRUPPO VENTOLA



- Se si desidera aumentare la lunghezza di sospensione del ventilatore, rimuovere la sfera dall'asta di sospensione e utilizzare l'asta di prolunga aggiuntiva (inclusa).
- Se si desidera utilizzare la barra di estensione, seguire queste istruzioni:
  1. Per rimuovere la sfera dalla barra di sospensione, allentare la vite di fissaggio e rimuovere i perni.
  2. Abbassare la sfera e rimuovere il perno di bloccaggio.
  3. Rimuovere la sfera dalla barra di sospensione e inserirla nella barra di sospensione più lunga (la parte superiore della barra ha un foro per la vite di fissaggio; utilizzarlo per fissare la barra).

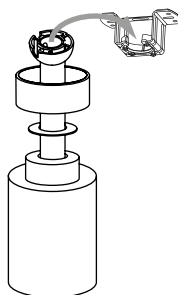
- Inserire il perno di bloccaggio nell'estremità dell'asta di sospensione e sollevare la sfera. Assicurarsi che il perno di bloccaggio sia allineato con le scanalature all'interno della sfera e serrare la vite di fissaggio.

**Consiglio:** Per facilitare l'inserimento dei cavi nella barra, avvolgere i cavi con del nastro isolante. Questo ti aiuterà a tenerli insieme mentre li inserisci nella barra.

- Allentare le viti di fissaggio e la rondella sulla parte superiore dell'alloggiamento del motore. Rimuovere i perni dalla barra (se non l'hai già fatto). Inserire la rosetta attraverso la barra.
- Far passare i cavi attraverso la barra e tirare il cavo in eccesso dalla parte superiore della barra per tenderli.
- Posizionare la barra all'interno dell'alloggiamento del motore e inserire i perni rimossi in precedenza. Serrare le viti di fissaggio e le rondelle.
- Abbassare la rosetta verso l'alloggiamento del motore.

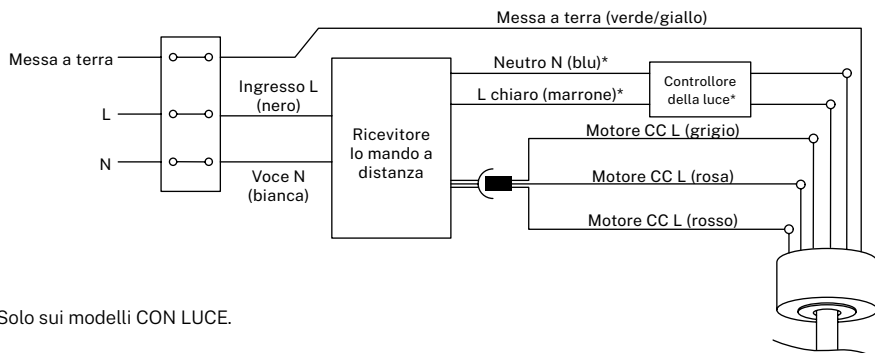
## APPENDI IL VENTILATORE

- Una volta fissata l'asta al motore del ventilatore, inserire il giunto sferico nella staffa di montaggio installata sul soffitto.



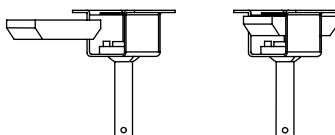
## COLLEGAMENTO ELETTRICO

Effettuare il collegamento tra i fili del ricevitore e i fili del motore della ventola seguendo le indicazioni dei colori. Assicurarsi che la connessione sia sicura.

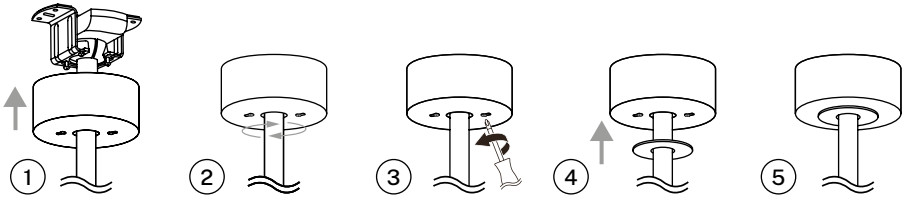


\* Solo sui modelli CON LUCE.

Inserire il telecomando nella staffa di montaggio come mostrato nell'immagine.



## MONTAGGIO DELLA ROSETTA

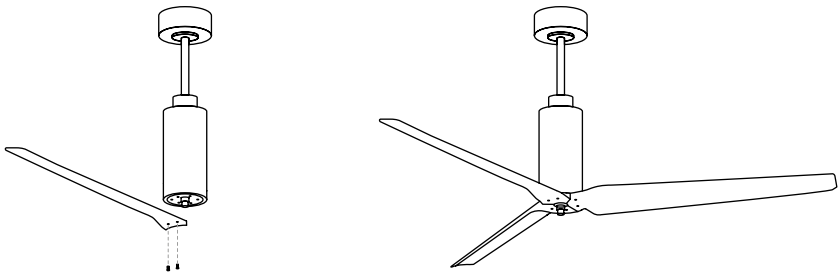


1. Sollevare la rosetta fino alla staffa di montaggio e allineare le viti allentate sulla staffa di montaggio con i fori nella rosetta.
2. Ruotare la rosetta per regolarla e reinserire le viti.
3. Fissare le viti utilizzando un cacciavite.
4. Quindi sollevare la copertura decorativa verso la rosetta in modo che venga fissata con il magnete incorporato.

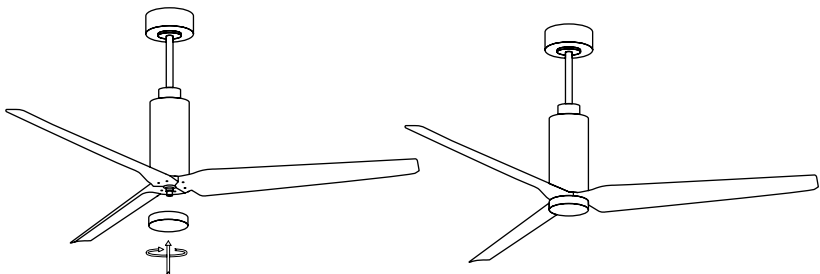
**Consiglio:** Un'altra persona dovrebbe aiutarlo a tenere la scala a pioli e porgergli il ventilatore una volta che è salito.

## GRUPPO LAME

Allineare i fori nel supporto della lama con i fori nelle lame e nel corpo motore e avvitarli in posizione, ma non stringere le viti finché non sono tutte in posizione e avvitate.



## GRUPPO COPERCHIO DECORATIVO



Una volta posizionate correttamente le lame, fissare la copertura decorativa avvitandola al motore.

## CONTROLLARE L'INSTALLAZIONE

- Controllare che il ventilatore da soffitto funzioni correttamente, assicurandosi che non vi siano movimenti anomali o disallineamenti in nessuna parte del ventilatore.
- Se si notano ronzii o vibrazioni, è possibile regolare le lame utilizzando il kit anti-oscillazione.
- Il kit antirollio comprende contrappesi autoadesivi e clip a U.
- Spegnerne il ventilatore a soffitto.
- È possibile posizionare la clip al centro di una qualsiasi lama e verificare se la vibrazione diminuisce.
- Accendere il ventilatore e controllare. Se non si notano cambiamenti, spegnere il ventilatore e aggiungere un'altra clip a un'altra pala oppure utilizzare i contrappesi adesivi.



In conformità con le direttive: 2012/19 / UE e 2015/863 / UE sulla restrizione dell'uso di sostanze pericolose nelle apparecchiature elettriche ed elettroniche, nonché sul loro smaltimento dei rifiuti. Il simbolo con la pattumiera incrociata mostrato sulla confezione indica che il prodotto al termine della sua vita utile verrà raccolto come rifiuto separato. Pertanto, qualsiasi prodotto che ha raggiunto la fine della sua vita utile deve essere consegnato a centri specializzati di smaltimento dei rifiuti per la raccolta selettiva di rifiuti di apparecchiature elettriche ed elettroniche o restituito al rivenditore al momento dell'acquisto di nuove apparecchiature simili, in un'unica per una base. Una corretta raccolta separata per la successiva messa in servizio di apparecchiature spedite per essere riciclate, trattate e smaltite in modo ecologico aiuta a prevenire potenziali effetti negativi sull'ambiente e sulla salute e ottimizza il riciclaggio e il riutilizzo di i componenti che compongono il dispositivo. L'eliminazione abusiva del prodotto da parte dell'utente implica l'applicazione di sanzioni amministrative in conformità con le leggi.

Vielen Dank, dass Sie sich für unseren Deckenventilator entschieden haben. Bevor Sie dieses Gerät verwenden und um eine optimale Nutzung zu gewährleisten, lesen Sie bitte die Anweisungen sorgfältig durch.

Die hier aufgeführten Sicherheitsmaßnahmen verringern bei korrekter Befolgung das Risiko von Bränden, Stromschlägen und Verletzungen. Bitte bewahren Sie das Handbuch sowie den Kaufbeleg und die Verpackung zum späteren Nachschlagen an einem sicheren Ort auf. Geben Sie diese Anleitung ggf. an den künftigen Besitzer des Gerätes weiter.

Befolgen Sie bei der Verwendung eines Elektrogeräts stets die grundlegenden Sicherheitshinweise und Maßnahmen zur Gefahrenverhütung. Der Hersteller übernimmt keine Haftung für Schäden, die aus der Nichtbeachtung dieser Anweisungen durch den Benutzer entstehen.

## STANDORT-UND INSTALLATIONSANFORDERUNGEN

---

### TIPPS FÜR MECHANIKER

- Gemäß den Sicherheitsvorschriften muss der tiefste Punkt der Ventilatorflügel mindestens 2,3 Meter über dem Boden liegen.
- Stellen Sie sicher, dass der gewählte Standort es den rotierenden Messern nicht erlaubt, mit irgendwelchen Gegenständen in Kontakt zu kommen.
- Überprüfen Sie, ob die Deckenbalken sicher und groß und stark genug sind, um das Gewicht des Ventilators zu tragen.
- Um das Risiko von Bränden, Stromschlägen oder Verletzungen zu verringern, stellen Sie sicher, dass die Lüfterhalterung direkt an der gebäudestruktur befestigt ist. Nicht in einem Verteilerkasten montieren.
- Die Montagehalterung muss sicher an einer tragenden Struktur, beispielsweise einem Betondach, einer Stahlkonstruktion oder einem Holzrahmen, verschraubt sein. Wenn ein Holzrahmen hinzugefügt wird, sollte dieser fest zwischen zwei Balken genagelt oder verschraubt werden.
- Um das Risiko von Personen- und Sachschäden zu verringern, dürfen Sie die vertikale Stange oder die Lüfterflügel bei der Handhabung oder Installation des Lüfters nicht verbiegen oder beschädigen. Wenn Sie Schäden am Produkt feststellen, wenden Sie sich an unseren Kundendienst, bevor Sie mit der Installation des Ventilators fortfahren.
- Stellen Sie sicher, dass der Ventilator sicher an der Decke befestigt ist. Alle Befestigungsschrauben sollten vor der Inbetriebnahme des Ventilators überprüft und bei Bedarf nachgezogen werden.

### ELEKTRISCHE TIPPS

- Schalten Sie den Strom aus, bevor Sie Arbeiten am Deckenventilator durchführen, und schalten Sie den Netzschalter aus. Um einen möglichen Stromschlag zu vermeiden, prüfen Sie vor der Verkabelung, ob der Strom am Sicherungskasten oder am Leistungsschalterfeld ausgeschaltet ist.
- Ventilator, Montagehalterung und Beleuchtungsgeräte müssen geerdet sein. Überprüfen Sie, ob alle Verbindungen gut isoliert sind.
- Überprüfen und bestätigen Sie, dass alle Verbindungen korrekt und sicher sind. Nachdem alle elektrischen Anschlüsse hergestellt wurden, bewahren Sie alle Kabel sicher auf.
- Versuchen Sie nicht, diesen Ventilator über einen Wandschalter oder eine Fernbedienung zu steuern, die nicht vom Hersteller für die Verwendung mit dem Ventilator zugelassen ist. Verwenden Sie keinen Solid-State-Controller. Bei Verwendung eines nicht zugelassenen Wandschalters oder einer nicht zugelassenen Fernbedienung erlischt Ihre Garantie.
- Schließen Sie den Deckenventilator nicht an einen Dimmschalter an.

## SICHERHEITSHINWEISE

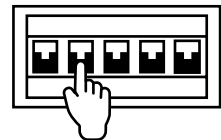
Bei der Verwendung von Elektrogeräten sollten stets die folgenden grundlegenden Sicherheitsvorkehrungen beachtet werden.

- Um das Verletzungsrisiko zu verringern, befestigen Sie den Ventilator gemäß diesen Anweisungen direkt an der Gebäudetragstruktur und verwenden Sie nur das mitgelieferte Material.
- Um einen möglichen Stromschlag zu vermeiden, trennen Sie vor der Installation Ihres Ventilators die Stromversorgung, indem Sie die Netzschalter der Schalttafel und die zugehörigen Wandschalter ausschalten. Wenn es nicht möglich ist, die Netzschalter auszuschalten, verwenden Sie eine Warnvorrichtung, z. B. ein Etikett auf der Schalttafel.
- Alle Kabel müssen den Spezifikationen der örtlichen und nationalen Elektrovorschriften sowie ANSI/NFPA 70 entsprechen. Wenn Sie mit Elektroinstallationen nicht vertraut sind, wenden Sie sich an einen qualifizierten Elektriker.
- Biegen Sie das Klingenbefestigungssystem nicht, während Sie die Klingen installieren, kippen oder reinigen.
- Stecken Sie keine anderen Gegenstände zwischen die Lüfterflügel.
- Um das Risiko von Bränden, Stromschlägen oder Motorschäden zu verringern, verwenden Sie bei diesem Ventilator keinen elektronischen Geschwindigkeitsregler. Verwenden Sie nur die Original-Geschwindigkeitsregler.
- Dieses Gerät kann von Kindern ab 8 Jahren und älteren Personen sowie von Personen mit eingeschränkten körperlichen, sensorischen oder geistigen Fähigkeiten oder mangelnder Erfahrung oder begrenzten Kenntnissen verwendet werden, sofern sie von einer für ihre Sicherheit verantwortlichen Person beaufsichtigt werden oder in der Bedienung geschult wurden es. das Gerät sicher.
- Kinder sollten nicht mit diesem Gerät spielen. Sie sollten auch keine Reinigungs- und Wartungsarbeiten durchführen, es sei denn, sie sind älter als 8 Jahre und werden beaufsichtigt. Kinder sollten bei der Verwendung eines Geräts engmaschig beaufsichtigt werden.

**NOTIZ:** Die Anweisungen und Sicherheitsvorkehrungen in diesem Handbuch decken möglicherweise nicht alle möglichen Probleme und Situationen ab. Sie sollten verstehen, dass bei der Installation und Verwendung des Ventilators sowohl gesunder Menschenverstand als auch Vorsicht erforderlich sind.



**AUFMERKSAMKEIT!** Vor Beginn der Montage denken Sie bitte daran, die Stromzufuhr zum Verteilerkasten zu unterbrechen, um einen Stromschlag zu vermeiden.



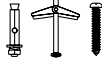
## TEILELISTE

Öffnen Sie die Verpackung vorsichtig und entnehmen Sie die darin enthaltenen Teile. Legen Sie sie auf den Boden auf einen Teppich oder ein ausreichend großes Stück Plastik, um Beschädigungen zu vermeiden.

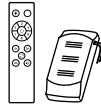
Bitte überprüfen Sie, ob die unten aufgeführten Artikel in der Verpackung enthalten sind.



Montagehalterung



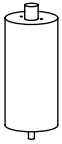
Schrauben



Befehl & Regler



Magnetische Dekorabdeckung



Motor



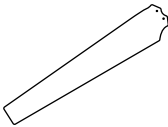
Trimmen



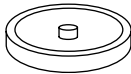
Bar



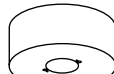
Bar  
Verlängerung



Klingen



Dekorativer Deckel



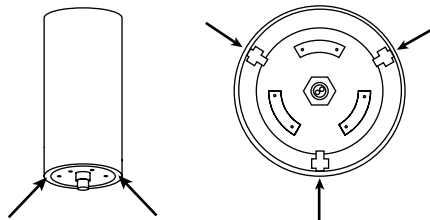
Rosette



Diese Bedienungsanleitung gilt für das Modell Wind Forma mit und ohne Beleuchtung.

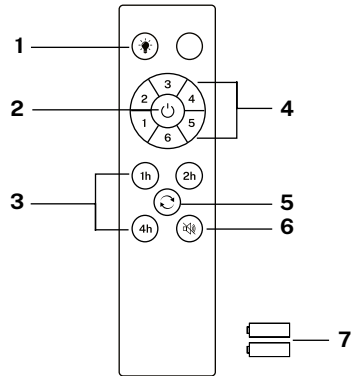
### VOR DER MONTAGE

- **AUFMERKSAMKEIT!** Vor Beginn der Montage müssen die drei Kunststoff-Sicherheitslaschen an der Unterseite des Motors entfernt werden.



## FERNBEDIENUNG

1. \*\*Ambientebeleuchtung
2. Ein-/Ausschalter
3. Timer
4. Lüfterintensitätsregelung
5. Umkehrfunktion
6. Taste zum Stummschalten des Tons
7. Batterien (2 x AAA)



\*\* Funktion nur bei der Option MIT LICHT verfügbar.

### Controller-Kopplung

1. Schalten Sie den Hauptlichtschalter in dem Raum, in dem Sie Ihren Ventilator installiert haben, für mindestens 10 Sekunden aus.
2. Schalten Sie den Schalter ein, dann hören Sie einen Piepton. Drücken und halten Sie innerhalb von 3 Sekunden den Ein-/Ausschalter, bis Sie einen weiteren Piepton hören.
3. Falls der Kopplungsvorgang fehlschlägt, wiederholen Sie die oben genannten Schritte, nachdem Sie den Wandschalter für mindestens 1 Minute ausgeschaltet haben.

### Umgebungslight

Schalten Sie die Umgebungsbeleuchtung des Ventilators ein und aus, egal unabhängig davon, ob der Lüfter läuft oder nicht.

### Farbtemperatur

Wechseln Sie zwischen den drei verfügbaren Lichtfarbtemperaturen (warm, neutral und kühl).

### EIN/AUS

Schalten Sie den Ventilator entweder ganz ein oder ganz aus, egal unabhängig davon, ob das Licht an ist oder nicht.

### Lüftergeschwindigkeit

Die Drehzahl der Lüfterflügel erhöhen oder verringern.

### 1h TIMER

Planen Sie die automatische Abschaltung, indem Sie aus den verfügbaren Optionen auswählen.

### UMKEHRFUNKTION

Ändern Sie die Drehrichtung der Schaufeln des LüfterDie Die Winterfunktion (nach rechts drehen) drückt die an der Decke angesammelte warme Luft nach unten, die Sommerfunktion (nach links drehen) erzeugt einen Luftzug, der die Umgebung kühlt.

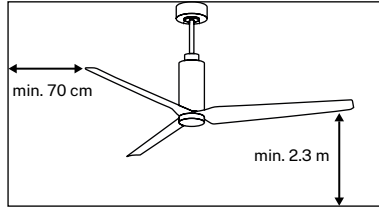
### TON AUSSCHALTEN

Durch Drücken der Taste „Ton aus“ werden die vom Ventilator erzeugten Geräusche beim Drücken einer beliebigen Taste auf der Fernbedienung stummgeschaltet.

## INSTALLATIONSANLEITUNG

- Markieren Sie die korrekte Position der Löcher und befestigen Sie die Deckenhalterung mit den Metallankerschrauben oder Schrauben und Unterlegscheiben, die für die gewählte Deckenart geeignet sind.
- Vergewissern Sie sich vor dem Aufhängen des Ventilators, dass die Halterung korrekt montiert ist. Diese Platte muss das gesamte Gewicht des Ventilators tragen.

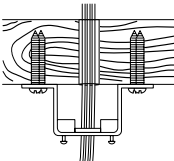
### INSTALLATIONSVORBEREITUNG



- Um Verletzungen zu vermeiden, achten Sie darauf, dass die Flügel des Ventilators an der vorgesehenen Stelle mindestens 2,3 m über dem Boden und 70 cm von der nächsten Wand oder dem nächsten Hindernis entfernt sind.
- Stellen Sie sicher, dass die Anschlussdose ordnungsgemäß an der Gebäudestruktur befestigt ist und das volle Gewicht des Ventilators tragen kann.

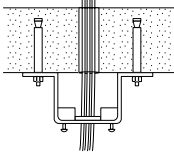
### MONTAGE DER MONTAGEHALTERUNG

- Prüfen Sie, ob die Decke, an der Sie den Ventilator montieren möchten, stabil ist und das Gewicht des Ventilators sicher tragen kann.
- Befestigen Sie die Montagehalterung nicht direkt an Decken mit einer Dicke von weniger als 10 mm, um das Risiko zu vermeiden, dass sich die Schraube löst und herausfällt.
- Markieren Sie die korrekte Position der Löcher und befestigen Sie die Deckenhalterung mit den Metallankerschrauben oder Schrauben und Unterlegscheiben, die für die gewählte Deckenart geeignet sind.



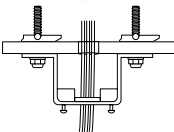
#### Holzdach

Bohren Sie die erforderlichen Löcher und befestigen Sie dann die Montagehalterung mit den Holzschrauben und Unterlegscheiben an den Deckenanschlüssen.



#### Betondach

Bohren Sie Löcher mit einem 8-mm-Bohrer entsprechend der Länge der Spreizschrauben. Befestigen Sie anschließend die Montagehalterung mit den Spreizschrauben an der Decke.



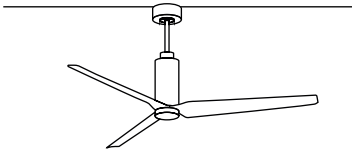
#### Zwischendecke

Bohren Sie die erforderlichen Löcher und befestigen Sie anschließend die Montagehalterung mit den speziellen Federhebel-Befestigungsschrauben für den Einsatz in abgehängten Decken.

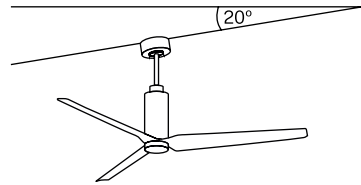
- Sobald die Montagehalterung angebracht ist, überprüfen Sie, ob sie korrekt montiert ist, bevor Sie den Ventilator aufhängen. Die Montagehalterung muss das gesamte Gewicht des Lüfters tragen können.

## WAHL DER MONTAGEART

Traditionelle Montage



Winkelhalterung

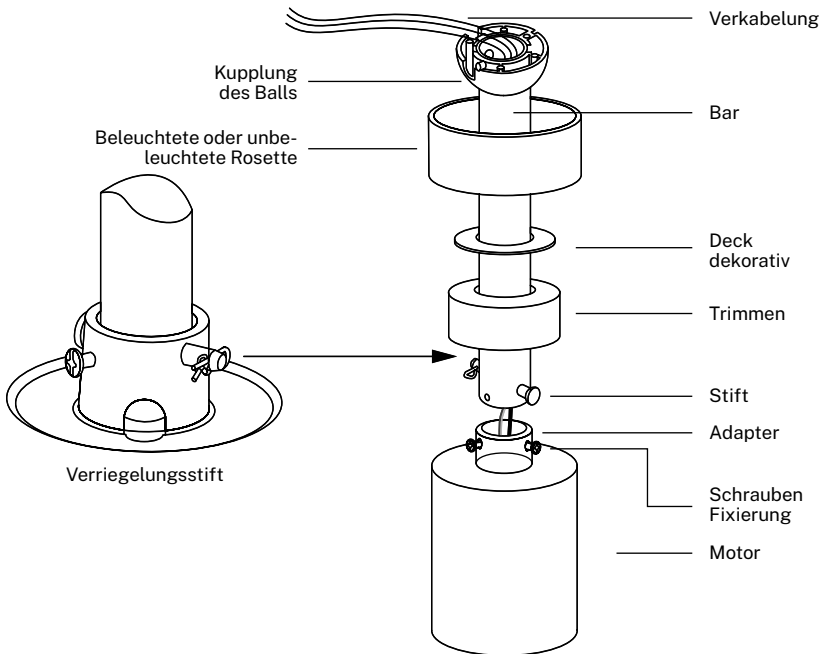


Die traditionelle Variante wird mit einer Stange von der Decke befestigt.

Für schräge oder gewölbte Decken wird eine Winkelmontage empfohlen.

Dieser Ventilator kann sowohl an einer Standarddecke als auch an einer Gewölbedecke montiert werden. Die Aufhängungslänge kann mit der mitgelieferten längeren Aufhängungsstange verlängert werden. Für die Montage der Aufhängungsstange benötigen Sie folgende Werkzeuge: einen Schraubendreher, einen Schlitzschraubendreher, eine verstellbare Zange oder einen Schraubenschlüssel, eine Trittleiter, einen Seitenschneider und Isolierband.

## LÜFTEREINHEIT



- Wenn Sie die Aufhängelänge Ihres Ventilators verlängern möchten, entfernen Sie die Kugel von der Aufhängestange und verwenden Sie die zusätzliche Verlängerungsstange (im Lieferumfang enthalten).
- Wenn Sie die Erweiterungsleiste verwenden möchten, befolgen Sie diese Anweisungen:
  1. Um die Kugel aus der Aufhängungsstange zu entfernen, lösen Sie die Befestigungsschraube und entfernen Sie die Stifte.
  2. Senken Sie die Kugel ab und entfernen Sie den Sicherungsstift.
  3. Nehmen Sie die Kugel aus der Aufhängungsstange und setzen Sie sie in die längere Aufhängungsstange ein (oben an der Stange befindet sich ein Loch für die

Befestigungsschraube; verwenden Sie diese, um die Stange zu befestigen).

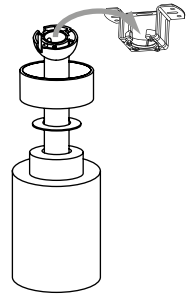
4. Setzen Sie den Verriegelungsstift in das Ende der Aufhängungsstange ein und heben Sie die Kugel an. Achten Sie darauf, dass der Verriegelungsstift mit den Nuten im Inneren der Kugel fluchtet, und ziehen Sie die Befestigungsschraube fest.

**Beratung:** Um das Einführen der Kabel in die Leiste zu erleichtern, wickeln Sie etwas Isolierband um die Kabel. Das hilft Ihnen dabei, die Teile zusammenzuhalten, während Sie sie in die Leiste einsetzen.

5. Lösen Sie die Befestigungsschrauben und die Unterlegscheibe oben am Motorgehäuse. Entfernen Sie die Stifte aus der Stange (falls Sie dies noch nicht getan haben). Führen Sie die Rosette durch den Steg.
6. Führe die Kabel durch die Stange und ziehe das überschüssige Kabel von der Oberseite der Stange, um sie zu spannen.
7. Setzen Sie die Stange in das Motorgehäuse ein und setzen Sie die zuvor entfernten Stifte wieder ein. Die Befestigungsschrauben und Unterlegscheiben festziehen.
8. Senken Sie die Rosette in Richtung Motorgehäuse ab.

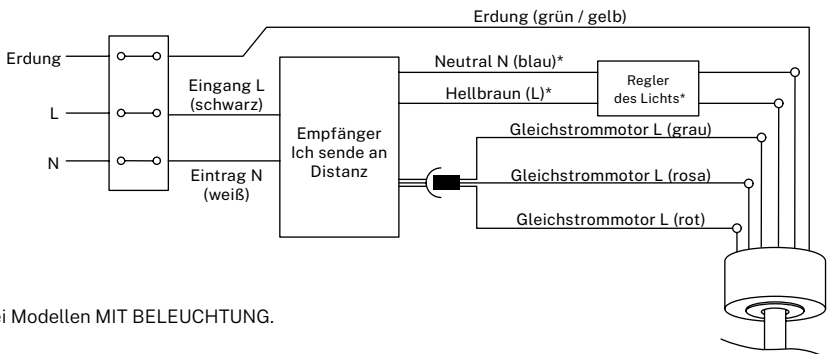
## HÄNGE DEN VENTILATOR AUF

- Sobald die Stange am Lüftermotor befestigt ist, setzen Sie die Kugelkupplung in die an der Decke installierte Montagehalterung ein.



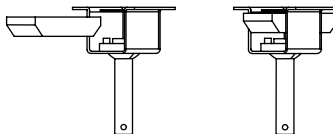
## VERDRAHTUNGSANSCHLUSS

Stellen Sie die Verbindung zwischen den Empfängerdrähten und den Lüftermotordrähten gemäß den Farbkennzeichnungen her. Stellen Sie sicher, dass die Verbindung sicher ist.

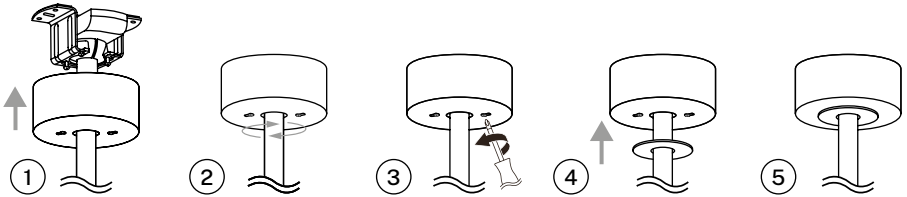


\* Nur bei Modellen MIT BELEUCHTUNG.

Setzen Sie die Fernbedienung wie abgebildet in die Montagehalterung ein.



## MONTAGE DER ROSETTE

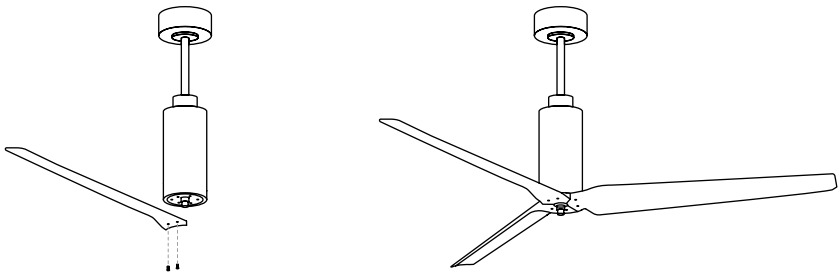


1. Heben Sie die Rosette an die Montagehalterung an und richten Sie die gelösten Schrauben an der Montagehalterung an den Löchern in der Rosette aus.
2. Drehen Sie die Rosette, um sie einzustellen, und setzen Sie die Schrauben wieder ein.
3. Die Schrauben mit einem Schraubendreher festziehen.
4. Heben Sie dann die dekorative Abdeckung in Richtung der Rosette an, sodass sie mit dem eingebauten Magneten befestigt wird.

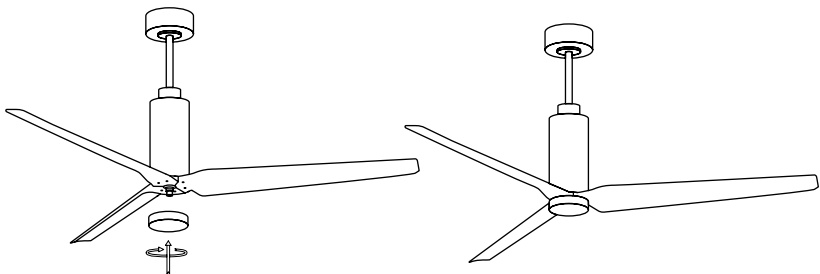
**Beratung:** Eine weitere Person sollte ihm helfen, die Leiter festzuhalten und ihm den Ventilator reichen, sobald er die Leiter hinaufgestiegen ist.

## KLINGENBAUGRUPPE

Richten Sie die Löcher in der Klingenhalterung an den Löchern in den Klingen und dem Motorgehäuse aus und schrauben Sie sie fest, aber ziehen Sie die Schrauben erst fest, wenn alle Teile an ihrem Platz sind und eingeschraubt wurden.



## DEKORATIVE DECKELBAUGRUPPE



Sobald die Flügel in der richtigen Position sind, befestigen Sie die dekorative Abdeckung, indem Sie sie auf den Motor schrauben.

## ÜBERPRÜFEN SIE DIE INSTALLATION.

- Prüfen Sie, ob der Deckenventilator ordnungsgemäß funktioniert und ob es an irgendeinem Teil des Ventilators ungewöhnliche Bewegungen oder Fehlausrichtungen gibt.
- Falls Sie ein Summen oder Vibrationen bemerken, können Sie die Rotorblätter mithilfe des Anti-Wackel-Kits justieren.
- Das Anti-Roll-Set beinhaltet selbstklebende Gegengewichte und U-förmige Clips.
- Schalten Sie den Deckenventilator aus.
- Sie können die Klemme in der Mitte einer beliebigen Klinge platzieren und prüfen, ob die Vibrationen abnehmen.
- Schalten Sie den Ventilator ein und überprüfen Sie es. Sollten keine Veränderungen festgestellt werden, schalten Sie den Ventilator aus und bringen Sie eine weitere Klammer an einem anderen Flügel an oder verwenden Sie die selbstklebenden Gegengewichte.



In Übereinstimmung mit den Richtlinien: 2012/19 / EU und 2015/863 / EU über die Beschränkung der Verwendung gefährlicher Stoffe in elektrischen und elektronischen Geräten sowie deren Abfallentsorgung. Das Symbol mit der gekreuzten Mülltonne auf der Verpackung zeigt an, dass das Produkt am Ende seiner Nutzungsdauer als separater Abfall gesammelt wird. Daher muss jedes Produkt, das das Ende seiner Nutzungsdauer erreicht hat, an spezialisierte Abfallentsorgungszentren zur selektiven Sammlung von elektrischen und elektronischen Abfallgeräten geliefert oder beim Kauf ähnlicher neuer Geräte an den Einzelhändler zurückgegeben werden für eine Basis. Die ordnungsgemäße getrennte Sammlung für die spätere Inbetriebnahme von Geräten, die zum umweltfreundlichen Recycling, zur Behandlung und Entsorgung versandt werden, trägt dazu bei, mögliche negative Auswirkungen auf Umwelt und Gesundheit zu vermeiden und das Recycling und die Wiederverwendung zu optimieren die Komponenten, aus denen das Gerät besteht. Die missbräuchliche Beseitigung des Produkts durch den Benutzer impliziert die Anwendung von Verwaltungsanktionen in Übereinstimmung mit den Gesetzen.

# NEDERLANDS

---

Bedankt dat u voor onze plafondventilator hebt gekozen. Lees de instructies zorgvuldig door voordat u dit apparaat gebruikt en om een optimaal gebruik ervan te garanderen.

De hier genoemde veiligheidsmaatregelen verminderen het risico op brand, elektrische schokken en letsel als ze correct worden opgevolgd. Bewaar de handleiding op een veilige plaats voor toekomstig gebruik, evenals het aankoopbewijs en de doos. Geef deze instructies, indien van toepassing, aan de toekomstige eigenaar van het apparaat.

Volg altijd de basisveiligheidsinstructies en maatregelen ter voorkoming van gevaren wanneer u een elektrisch apparaat gebruikt. De fabrikant is niet verantwoordelijk voor schade die voortvloeit uit het niet opvolgen van deze instructies door de gebruiker.

## LOCATIE- EN INSTALLATIEVEREISTEN

---

### MECHANISCHE TIPS

- Conform veiligheidsvoorschriften moet het laagste punt van de ventilatorbladen zich minimaal 2,3 meter boven de grond bevinden.
- Zorg ervoor dat de gekozen locatie niet toelaat dat de roterende messen in contact komen met voorwerpen.
- Controleer of de plafondbalken stevig vastzitten en groot en sterk genoeg zijn om het gewicht van de ventilator te dragen.
- Om het risico op brand, elektrische schokken of persoonlijk letsel te verminderen, moet u ervoor zorgen dat de montagebeugel van de ventilator rechtstreeks aan de bouwconstructie wordt bevestigd. NIET monteren in een verdeelkast.
- De montagebeugel moet stevig worden vastgeschroefd aan een ondersteunende constructie, zoals een betonnen dak, staalconstructie of houten frame. Als er een houten frame wordt toegevoegd, moet dit stevig tussen twee balken worden gespijkerd of geschroefd.
- Om het risico op persoonlijk letsel en materiële schade te verminderen, mag u de verticale stang of ventilatorbladen niet buigen of beschadigen wanneer u de ventilator hanteert of installeert. Als u schade aan het product constateert, neem dan contact op met onze klantenservice voordat u doorgaat met de installatie van de ventilator.
- Zorg ervoor dat de ventilator stevig aan het plafond is bevestigd. Alle bevestigingsschroeven moeten worden gecontroleerd en indien nodig opnieuw worden vastgedraaid voordat de ventilator wordt gestart.

### ELEKTRISCHE TIPS

- Schakel de stroom uit voordat u werkzaamheden aan de plafondventilator uitvoert en schakel de stroomonderbreker uit. Om mogelijke elektrische schokken te voorkomen, moet u controleren of de stroom is uitgeschakeld bij de zekeringkast of het stroomonderbrekerpaneel voordat u de bedrading aansluit.
- De ventilator, montagebeugel en verlichtingsapparatuur moeten op aarde worden aangesloten. Controleer of alle verbindingen goed geïsoleerd zijn.
- Controleer en bevestig dat alle verbindingen correct en veilig zijn. Nadat alle elektrische aansluitingen zijn gemaakt, bergt u alle kabels veilig op.
- Probeer deze ventilator niet te bedienen met een wandschakelaar of afstandsbediening die niet door de fabrikant is goedgekeurd voor gebruik met de ventilator. Gebruik geen solid state-controller. Als u een niet-goedgekeurde wandschakelaar of afstandsbediening gebruikt, vervalt uw garantie.
- Sluit de plafondventilator niet aan op een dimmerschakelaar.

## BEVEILIGINGSINSTRUCTIES

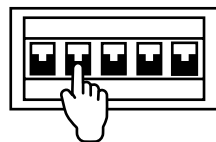
Wanneer u een elektrisch apparaat gebruikt, moeten altijd de volgende fundamentele veiligheidsmaatregelen in acht worden genomen.

- Om het risico op persoonlijk letsel te verminderen, bevestigt u de ventilator rechtstreeks aan de draagstructuur van het gebouw volgens deze instructies en gebruikt u uitsluitend het meegeleverde materiaal.
- Om mogelijke elektrische schokken te voorkomen, moet u, voordat u uw ventilator installeert, de stroom uitschakelen door de stroomschakelaars op het elektrische paneel en de bijbehorende wandschakelaars uit te schakelen. Als het niet mogelijk is de stroomschakelaars uit te schakelen, gebruik dan een waarschuwingsapparaat, zoals een label op het elektrische paneel.
- Alle kabels moeten voldoen aan de specificaties van lokale en nationale elektrische codes en ANSI/NFPA 70. Als u niet bekend bent met elektrische installaties, raadpleeg dan een gekwalificeerde elektricien.
- Buig het mesbevestigingssysteem niet tijdens het installeren, kantelen of reinigen van de messen.
- Steek geen andere voorwerpen tussen de ventilatorbladen.
- Om het risico op brand, elektrische schokken of motorschade te verminderen, mag u bij deze ventilator geen solid-state snelheidsregelaar gebruiken. Gebruik uitsluitend de originele snelheidsregelaars.
- Dit apparaat kan worden gebruikt door kinderen van 8 jaar en ouder en door mensen met verminderde lichamelijke, zintuiglijke of geestelijke vermogens, of met een gebrek aan ervaring of beperkte kennis, op voorwaarde dat zij onder toezicht staan van een persoon die verantwoordelijk is voor hun veiligheid of die is opgeleid in het gebruik ervan. het apparaat veilig.
- Kinderen mogen niet met dit apparaat spelen. Ze mogen ook geen schoonmaak- en onderhoudstaken uitvoeren, tenzij ze ouder zijn dan 8 jaar en onder toezicht staan. Kinderen moeten nauwlettend in de gaten worden gehouden wanneer ze een apparaat gebruiken.

**OPMERKING:** De instructies en veiligheidsmaatregelen in deze handleiding dekken mogelijk niet alle mogelijke problemen en situaties. U dient te begrijpen dat zowel gezond verstand als voorzichtigheid essentieel zijn bij de installatie en het gebruik van de ventilator.



**AANDACHT!** Voordat u met de montage begint, dient u de stroom van het elektrische paneel af te sluiten om elektrische schokken te voorkomen.



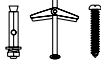
## ONDERDELENLIJST

Open de verpakking voorzichtig en haal de onderdelen eruit. Leg ze op de vloer op een kleed of een stuk plastic dat groot genoeg is om beschadiging te voorkomen.

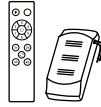
Controleer of de onderstaande artikelen in de verpakking zitten.



Montagebeugel



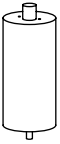
Schroeven



Commando & controller



Magnetische decoratieve hoed



Motor



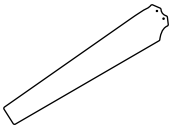
Trim



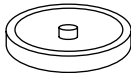
Bar



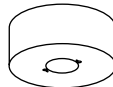
Bar verlenging



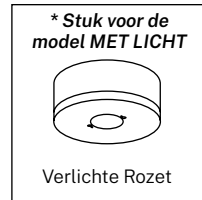
Bladen



Decoratief deksel



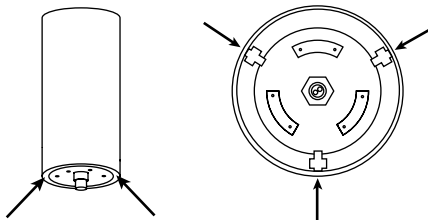
Rozet



Deze handleiding is van toepassing op het Wind Forma-model, met of zonder verlichting.

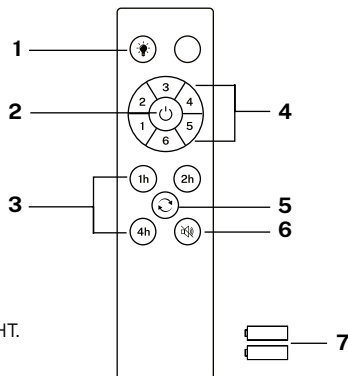
### VOOR DE MONTAGE

- **AANDACHT!** Verwijder de drie plastic veiligheidslipjes aan de onderkant van de motor voordat u met de montage begint.



## AFSTANDSBEDIENING

1. \*\*Omgevingslicht
2. AAN/UIT-knop
3. Timer
4. Ventilatorintensiteitsregeling
5. Omkeerfunctie
6. Knop om het geluid te dempen
7. Batterijen (2 x AAA)



\*\* Deze functie is alleen beschikbaar voor de optie MET LICHT.

### Controllerkoppeling

1. Schakel de hoofdlichtschakelaar in de kamer waar u de ventilator hebt geïnstalleerd gedurende minimaal 10 seconden uit.
2. Zet de schakelaar aan en je hoort een piepje; druk binnen 3 seconden de aan/uit-knop in en houd deze ingedrukt tot je nog een piepje hoort.
3. Als het koppelingsproces mislukt, herhaal dan de bovenstaande stappen nadat u de wandschakelaar minimaal 1 minuut hebt uitgeschakeld.

### SFEERVERLICHTING

Schakel de sfeerverlichting van de ventilator in en uit. achteloos ongeacht of de ventilator draait of niet.

### KLEURTEMPERATUUR

Schakel tussen de drie beschikbare lichtkleurtemperaturen (warm, neutraal en koel).

### AAN/UIT

Zet de ventilator aan of helemaal uit. achteloos ongeacht of het licht aan is of niet.

### VENTILATORSNELHEID

Verhoog of verlaag de rotatiesnelheid van de ventilatorbladen.

### TIMER

Plan de automatische uitschakeling door een van de beschikbare opties te kiezen.

### ACHTERUITFUNCTIE

Verander de draairichting van de bladen van de fan. De winterstand (naar rechts draaien) duwt de warme lucht die zich aan het plafond heeft verzameld naar beneden en de zomerstand (naar links draaien) genereert een briesje dat de omgeving verkoelt.

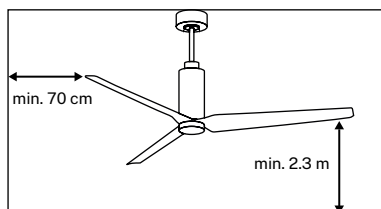
### SCHAKEL HET GELUID UIT

Door op de knop 'geluid uit' te drukken, wordt het geluid van de ventilator gedempt wanneer er op een toets van de afstandsbediening wordt gedrukt.

## INSTALLATIE-INSTRUCTIES

- Markeer de juiste positie van de gaten en bevestig de plafondbeugel met behulp van de metalen plugschroeven of schroeven en ringen die geschikt zijn voor het gekozen plafondtype.
- Controleer of de beugel correct is gemonteerd voordat u de ventilator ophangt. Deze plaat moet het volledige gewicht van de ventilator kunnen dragen.

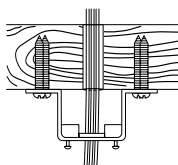
### INSTALLATIEVOORBEREIDING



- Om persoonlijk letsel te voorkomen, moet u ervoor zorgen dat de ventilatorbladen zich op een afstand van minimaal 2,3 meter van de grond en 70 centimeter van de dichtstbijzijnde muur of obstakel bevinden.
- Zorg ervoor dat de aansluitdoos goed aan de bouwconstructie is bevestigd en het volledige gewicht van de ventilator kan dragen.

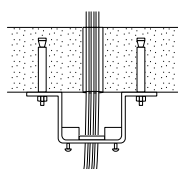
### MONTAGEBEUGELINSTALLATIE

- Controleer of het plafond waaraan u de ventilator wilt monteren stabiel is en het gewicht van de ventilator veilig kan dragen.
- Bevestig de montagebeugel direct aan plafonds die dunner zijn dan 10 mm om te voorkomen dat de schroef losraakt en eruit valt.
- Markeer de juiste positie van de gaten en bevestig de plafondbeugel met behulp van de metalen plugschroeven of schroeven en ringen die geschikt zijn voor het gekozen plafondtype.



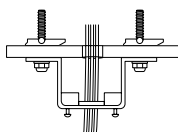
#### Houten dak

Boor de benodigde gaten en bevestig vervolgens de montagebeugel met houtschroeven en ringen aan de plafondverbindingen.



#### Betonnen dak

Boor gaten met een boor van 8 mm, overeenkomstig de lengte van de expansieschroeven. Bevestig vervolgens de montagebeugel aan het plafond met behulp van de expansieschroeven.



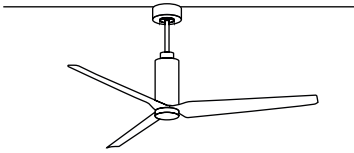
#### Verlaagd plafond

Boor de benodigde gaten en bevestig vervolgens de montagebeugel met de speciale schroeven met veermechanisme voor gebruik in systeemplafonds.

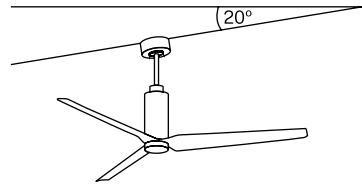
- Controleer na het monteren van de beugel of deze correct is bevestigd voordat u de ventilator ophangt. De montagebeugel moet het volledige gewicht van de ventilator kunnen dragen.

## KEUZE VAN MONTAGETYPE

Traditionele montage



Hoekmontage

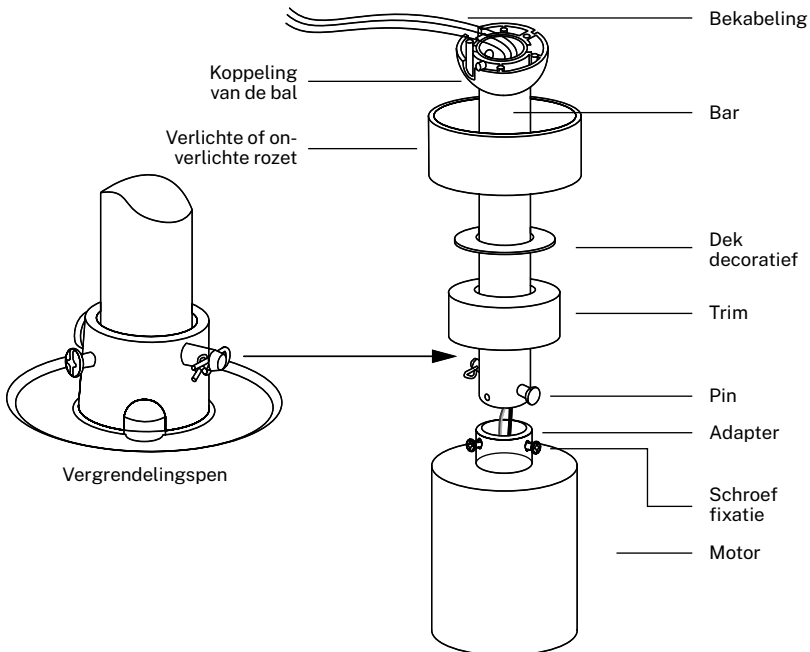


De traditionele opstelling hangt met een stang aan het plafond.

Bij schuine of gewelfde plafonds wordt montage onder een hoek aanbevolen.

Deze ventilator kan zowel op een standaard als op een gewelfd plafond worden gemonteerd, en u kunt de ophanglengte verlengen met de meegeleverde langere ophangstang. Voor het monteren van de ophangingsstang heeft u het volgende gereedschap nodig: een schroevendraaier, een platte schroevendraaier, een verstelbare tang of een steeksleutel, een trapje, een draadknijptang en isolatietape.

## VENTILATORASSEMBLAGE



- Als u de ophanghoogte van uw ventilator wilt verlengen, verwijdert u de kogel van de ophangstang en gebruikt u de meegeleverde verlengstang.
- Als je de verlengbalk wilt gebruiken, volg dan deze instructies:
  1. Om de kogel van de ophangingsstang te verwijderen, draai je de bevestigingsschroef los en verwijder je de pinnen.
  2. Laat de kogel zakken en verwijder de borgpen.
  3. Verwijder de kogel uit de ophangingsstang en plaats deze in de langere ophangingsstang (de bovenkant van de stang heeft een gat voor de bevestigingsschroef; gebruik dit om de stang vast te zetten).

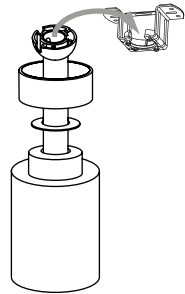
- Steek de borgpen in het uiteinde van de ophangstang en til de kogel omhoog. Zorg ervoor dat de borgpen is uitgelijnd met de groeven in de kogel en draai de bevestigingsschroef vast.

**Advies:** Om het insteken van de kabels in de stang te vergemakkelijken, kunt u wat isolatietape om de kabels wikkelen. Dit helpt je ze bij elkaar te houden terwijl je ze in de stang steekt.

- Draai de bevestigingsschroeven en de ring aan de bovenkant van de motorbehuizing los. Verwijder de pinnen uit de stang (als je dat nog niet hebt gedaan). Steek de rozet door de stang.
- Haal de kabels door de stang en trek het overtollige deel van de kabel aan de bovenkant van de stang strak.
- Plaats de stang in de motorbehuizing en steek de eerder verwijderde pinnen erin. Draai de bevestigingsschroeven en ringen vast.
- Laat de rozet zakken richting het motorblok.

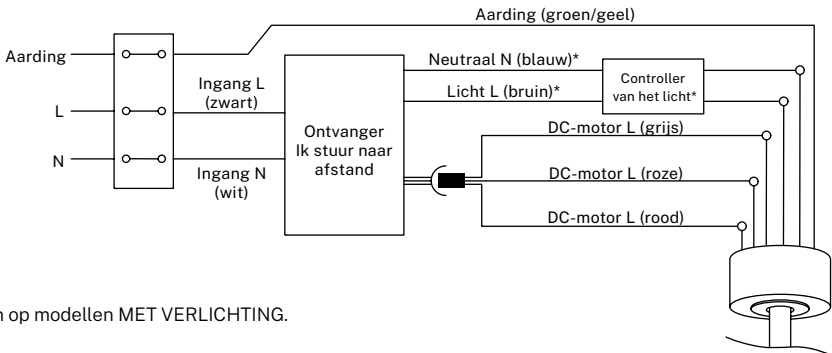
## HANG DE VENTILATOR OP

- Zodra de stang aan de ventilatormotor is bevestigd, plaatst u de kogelkoppeling in de montagebeugel die aan het plafond is bevestigd.



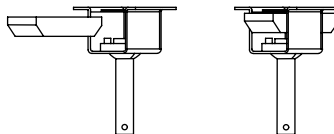
## BEDRADINGSAANSLUITING

Maak de verbinding tussen de draden van de ontvanger en de draden van de ventilatormotor volgens de kleuraanduidingen. Zorg ervoor dat de verbinding veilig is.

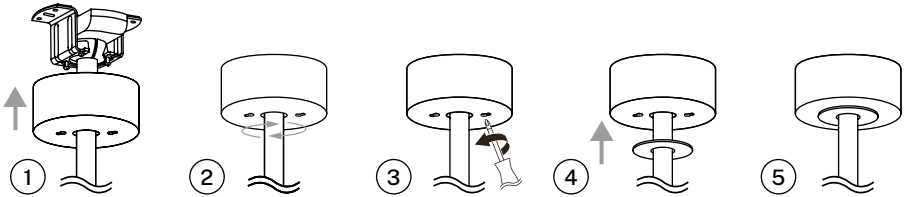


\* Alleen op modellen MET VERLICHTING.

Plaats de afstandsbediening in de montagebeugel zoals op de afbeelding te zien is.



## HET MONTEREN VAN DE ROZET

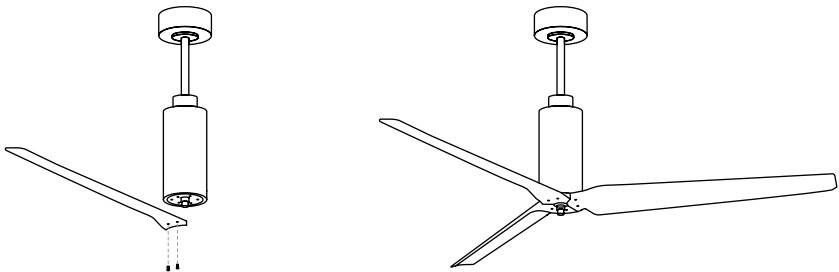


1. Til de rozet omhoog tot aan de montagebeugel en lijk de losgedraaide schroeven op de montagebeugel uit met de gaten in de rozet.
2. Draai aan de rozet om deze af te stellen en draai de schroeven er weer in.
3. Draai de schroeven vast met een schroevendraaier.
4. Til vervolgens de decoratieve afdekking omhoog richting de rozet, zodat deze vastzit met de ingebouwde magneet.

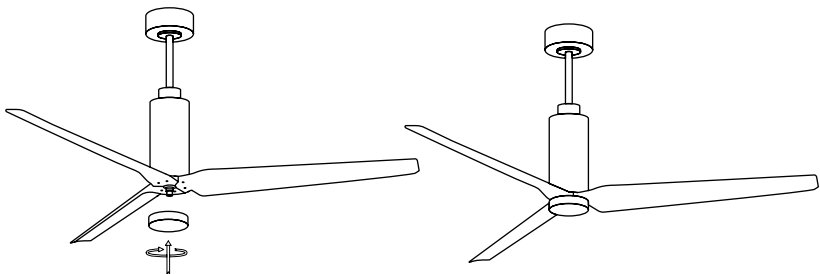
**Advies:** iemand anders moet hem helpen de ladder vast te houden en hem de ventilator aan te geven zodra hij de ladder is opgeklimmen.

## BLADMONTAGE

Lijk de gaten in de bladsteun uit met de gaten in de bladen en de motorbehuizing en schroef ze vast, maar draai de schroeven nog niet helemaal aan voordat ze allemaal op hun plaats zitten en vastgeschroefd zijn.



## DECORATIEVE DEKSELCONSTRUCTIE



Zodra de bladen correct zijn geplaatst, bevestigt u de sierkap door deze op de motor te schroeven.

## CONTROLEER DE INSTALLATIE

- Controleer of de plafondventilator goed werkt en zorg ervoor dat er geen vreemde bewegingen of verkeerde uitlijning in enig onderdeel van de ventilator zijn.
- Als u een zoemend geluid of trillingen opmerkt, kunt u de bladen afstellen met behulp van de anti-wiebelset.
- De anti-rolset bevat zelfklevende contragewichten en U-vormige klemmen.
- Zet de plafondventilator uit.
- Je kunt de clip in het midden van een willekeurig mes plaatsen en controleren of de trilling afneemt.
- Zet de ventilator aan en controleer het. Als er geen veranderingen optreden, schakel dan de ventilator uit en bevestig een andere clip aan een ander ventilatorblad of gebruik de zelfklevende contragewichten.



In overeenstemming met de richtlijnen: 2012/19 / EU en 2015/863 / EU betreffende de beperking van het gebruik van gevaarlijke stoffen in elektrische en elektronische apparatuur, evenals hun afvalverwerking. Het symbool met de gekruiste vuilnisbak op de verpakking geeft aan dat het product aan het einde van zijn levensduur heeft bereikt, worden afgeleverd bij gespecialiseerde afvalverwijderingscentra voor de selectieve inzameling van afgedankte elektrische en elektronische apparatuur, of bij de aankoop van soortgelijke nieuwe apparatuur in één keer aan de detailhandelaar worden geretourneerd. voor één basis. Een juiste gescheiden inzameling voor latere inbedrijfstelling van apparatuur die wordt verzonden om te worden gerecycled, behandeld en op milieuvriendelijke wijze afgevoerd, helpt mogelijke negatieve effecten op het milieu en de gezondheid te voorkomen en optimaliseert recycling en hergebruik van de componenten waaruit het apparaat bestaat. De onrechtmatige eliminatie van het product door de gebruiker impliceert de toepassing van administratieve sancties in overeenstemming met de wetten.

Dziękujemy za wybranie naszego wentylatora sufitowego. Przed użyciem tego urządzenia i aby zapewnić jego najlepsze wykorzystanie, prosimy o uważne przeczytanie instrukcji.

Wymienione tutaj środki bezpieczeństwa zmniejszają ryzyko pożaru, porażenia prądem elektrycznym i obrażeń, jeśli są przestrzegane. Prosimy zachować instrukcję w bezpiecznym miejscu do wykorzystania w przyszłości, a także dowód sprzedaży i pudełko. Jeśli ma to zastosowanie, przekaż tę instrukcję przyszłemu właścicielowi urządzenia.

Podczas korzystania z urządzenia elektrycznego należy zawsze przestrzegać podstawowych instrukcji bezpieczeństwa i środków zapobiegania zagrożeniom. Producent nie ponosi odpowiedzialności za jakiegokolwiek szkody powstałe na skutek niezastosowania się użytkownika do niniejszej instrukcji.

## WYMAGANIA DOTYCZĄCE LOKALIZACJI I INSTALACJI

---

### WSKAZÓWKI MECHANIKA

- Zgodnie z przepisami bezpieczeństwa najniższy punkt łopatek wentylatora musi znajdować się na wysokości co najmniej 2,3 metra od podłoża.
- Upewnij się, że wybrane miejsce nie pozwala na kontakt obracających się ostrzy z żadnymi przedmiotami.
- Sprawdź, czy belki stropowe są solidne, duże i wystarczająco mocne, aby utrzymać ciężar wentylatora.
- Aby zmniejszyć ryzyko pożaru, porażenia prądem lub obrażeń ciała, należy upewnić się, że wspornik montażowy wentylatora jest przymocowany bezpośrednio do konstrukcji budynku. Nie montować w skrzynce rozdzielczej.
- Wspornik montażowy musi być bezpiecznie przykręcony do konstrukcji nośnej, takiej jak dach betonowy, konstrukcja stalowa lub rama drewniana. Jeżeli dodawana jest rama drewniana, należy ją mocno przybić lub przykręcić pomiędzy dwoma legarami.
- Aby zmniejszyć ryzyko obrażeń ciała i szkód materialnych, nie zginaj ani nie uszkadzaj pionowego pręta ani łopatek wentylatora podczas przenoszenia lub instalowania wentylatora. Jeżeli zauważysz jakiegokolwiek uszkodzenia produktu, przed przystąpieniem do montażu wentylatora skontaktuj się z naszym serwisem.
- Upewnij się, że wentylator jest bezpiecznie przymocowany do sufitu. Wszystkie śruby mocujące należy sprawdzić i w razie potrzeby dokręcić przed uruchomieniem wentylatora.

### WSKAZÓWKI ELEKTRYCZNE

- Przed przystąpieniem do jakiegokolwiek prac przy wentylatorze sufitowym wyłącz zasilanie i wyłącz wyłącznik zasilania. Aby uniknąć możliwego porażenia prądem elektrycznym, przed wykonaniem okablowania należy sprawdzić, czy zasilanie w skrzynce bezpieczników lub panelu wyłączników jest wyłączone.
- Wentylator, wspornik montażowy i sprzęt oświetleniowy muszą być podłączone do uziemienia. Sprawdź, czy wszystkie złącza są dobrze izolowane.
- Sprawdź i potwierdź, że wszystkie połączenia są prawidłowe i bezpieczne. Po wykonaniu wszystkich połączeń elektrycznych należy bezpiecznie przechowywać wszystkie kable.
- Nie próbuj sterować tym wentylatorem za pomocą przełącznika ściennego lub pilota, który nie został zatwierdzony przez producenta do użytku z wentylatorem. Nie używaj kontrolera półprzewodnikowego. Użycie niezatwierdzonego przełącznika ściennego lub pilota zdalnego sterowania spowoduje utratę gwarancji.
- Nie podłączaj wentylatora sufitowego do ściemniacza.

## INSTRUKCJE BEZPIECZEŃSTWA

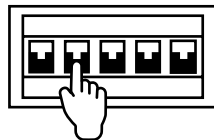
Podczas korzystania z dowolnego urządzenia elektrycznego należy zawsze przestrzegać poniższych podstawowych środków ostrożności.

- Aby zmniejszyć ryzyko obrażeń ciała, należy przymocować wentylator bezpośrednio do konstrukcji wsporczej budynku, postępując zgodnie z poniższymi instrukcjami i używać wyłącznie dostarczonych materiałów.
- Aby uniknąć możliwego porażenia prądem elektrycznym, przed instalacją wentylatora należy odłączyć zasilanie, wyłączając przełączniki zasilania na panelu elektrycznym i powiązane przełączniki ściennie. Jeżeli wyłączenie wyłączników zasilania nie jest możliwe, należy zastosować urządzenie ostrzegawcze, np. etykietę na panelu elektrycznym.
- Wszystkie kable muszą spełniać specyfikacje ustanowione przez lokalne i krajowe przepisy elektryczne oraz ANSI/NFPA 70. Jeśli nie znasz się na instalacjach elektrycznych, skonsultuj się z wykwalifikowanym elektrykiem.
- Nie zginaj systemu mocowania ostrzy podczas montażu, przechylania lub czyszczenia ostrzy.
- Nie wkładaj innych przedmiotów pomiędzy łopatki wentylatora.
- Aby zmniejszyć ryzyko pożaru, porażenia prądem lub uszkodzenia silnika, nie należy używać z tym wentylatorem półprzewodnikowego regulatora prędkości. Używaj wyłącznie oryginalnych regulatorów prędkości.
- Urządzenie to może być używane przez dzieci w wieku 8 lat i starsze oraz osoby o ograniczonych zdolnościach fizycznych, sensorycznych lub umysłowych, a także osoby nieposiadające doświadczenia lub ograniczonej wiedzy, pod warunkiem, że znajdują się one pod nadzorem osoby odpowiedzialnej za ich bezpieczeństwo lub zostały przeszkolone w zakresie obsługi bezpiecznie używać urządzenia.
- Dzieci nie powinny bawić się tym urządzeniem. Nie powinny również wykonywać zadań związanych z czyszczeniem i konserwacją, chyba że ukończyły 8 lat i są pod nadzorem. Podczas korzystania z jakiegokolwiek urządzenia dzieci powinny znajdować się pod ścisłym nadzorem.

**NOTATKA:** Instrukcje i środki ostrożności zawarte w tej instrukcji mogą nie obejmować wszystkich możliwych problemów i sytuacji. Należy zrozumieć, że podczas instalacji i użytkowania wentylatora niezbędny jest zdrowy rozsądek i ostrożność.



**UWAGA!** Przed rozpoczęciem montażu należy pamiętać o odłączeniu zasilania od panelu elektrycznego, aby uniknąć porażenia prądem.



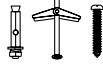
## LISTA CZĘŚCI

Ostrożnie otwórz opakowanie i wyjmij znajdujące się w nim części. Połóż je na podłodze na dywanie lub kawałku plastiku na tyle dużym, aby nie uległy uszkodzeniu.

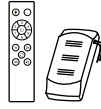
Sprawdź, czy w opakowaniu znajdują się wszystkie wymienione poniżej elementy.



Uchwyt montażowy



Śruby



Dowódtwo i kontroler



Magnetyczna osłona dekoracyjna



Silnik



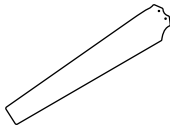
Przycinać



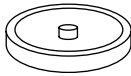
Bar



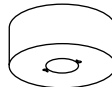
Bar rozszerzenie



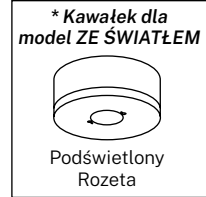
Ostrza



Dekoracyjna pokrywa



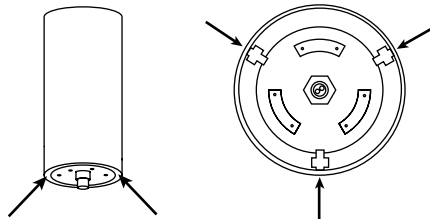
Rozeta



Niniejsza instrukcja dotyczy modelu Wind Forma z oświetleniem lub bez.

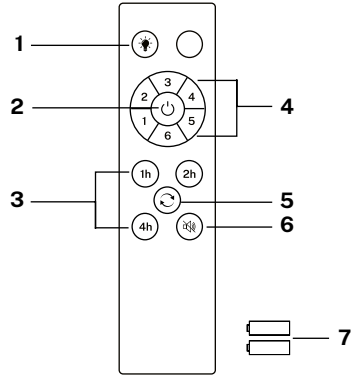
### PRZED MONTAŻEM

- **UWAGA!** Przed rozpoczęciem montażu należy usunąć trzy plastikowe zabezpieczenia znajdujące się na spodzie silnika.



## ZDALNE STEROWANIE

1. \*\*Światło otoczenia
2. Przycisk WŁ./WYŁ.
3. Regulator czasowy
4. Kontrola intensywności wentylatora
5. Funkcja odwrótne
6. Przycisk wyciszania dźwięku
7. Baterie (2 x AAA)



\*\* Funkcja dostępna tylko w opcji ZE ŚWIATŁEM.

### Parowanie kontrolera

1. Wyłącz główny wyłącznik światła w pomieszczeniu, w którym zainstalowałeś wentylator, na co najmniej 10 sekund.
2. Włącz przełącznik, a usłyszysz sygnał dźwiękowy; w ciągu 3 sekund naciśnij i przytrzymaj przycisk włączania/wyłączania, aż usłyszysz kolejny sygnał dźwiękowy.
3. Jeżeli proces parowania nie powiedzie się, powtórz powyższe kroki po wyłączeniu przełącznika ściennego na co najmniej 1 minutę.

### ŚWIATŁO OTOCZENIA

Włączaj i wyłączaj światło otoczenia wentylatora. mimo wszystko czy wentylator pracuje czy nie.

### TEMPERATURA BARWOWA

Przełączaj się między trzema dostępnymi typami temperatury barwowej światła (ciepłą, neutralną i chłodną).

### WŁ./WYŁ.

Włącz lub wyłącz całkowicie wentylator. mimo wszystko czy światło jest włączone czy nie.

### PRĘDKOŚĆ WENTYLATORA

Zwiększ lub zmniejsz prędkość obrotową łopatek wentylatora.

### 1h REGULATOR CZASOWY

Zaplanuj automatyczne wyłączenie, wybierając jedną z dostępnych opcji.

### FUNKCJA ODWRÓCONA

Zmiana kierunku obrotu łopatek wentylator. Funkcja zimowa (obróć w prawo) wypycha gorące powietrze zgromadzone na suficie w dół, a funkcja letnia (obróć w lewo) generuje bryzę, która chłodzi pomieszczenie.

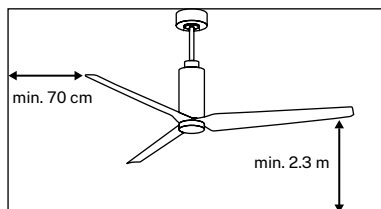
### WYŁĄCZ DŹWIĘK

Naciśnięcie przycisku wyłączania dźwięku spowoduje wyciszenie dźwięków wydawanych przez wentylator po naciśnięciu dowolnego przycisku na pilocie.

## INSTRUKCJA INSTALACJI

- Zaznacz właściwe położenie otworów i zamocuj uchwyt sufitowy za pomocą metalowych śrub kotwiących lub śrub i podkładek odpowiednich do wybranego rodzaju sufitu.
- Przed zawieszeniem wentylatora sprawdź, czy uchwyt jest prawidłowo zainstalowany. Płyta ta musi utrzymać cały ciężar wentylatora.

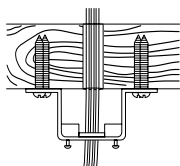
### PRZYGOTOWANIE INSTALACJI



- Aby uniknąć obrażeń ciała, należy upewnić się, że miejsce, w którym zamierzasz zawiesić wentylator, pozwala na umieszczenie łopatek w odległości co najmniej 2,3 m od podłoża i 70 cm od najbliższej ściany lub przeszkody.
- Upewnij się, że puszka przyłączeniowa jest prawidłowo przymocowana do konstrukcji budynku i może utrzymać cały ciężar wentylatora.

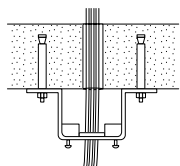
### MONTAŻ WSPORNIKA MONTAŻOWEGO

- Sprawdź, czy sufit, na którym chcesz zamontować wentylator, jest stabilny i może bezpiecznie utrzymać ciężar wentylatora.
- Nie mocuj uchwyty montażowe bezpośrednio do sufitów o grubości mniejszej niż 10 mm, aby uniknąć ryzyka poluzowania się i wykręcenia śruby.
- Zaznacz właściwe położenie otworów i zamocuj uchwyt sufitowy za pomocą metalowych śrub kotwiących lub śrub i podkładek odpowiednich do wybranego rodzaju sufitu.



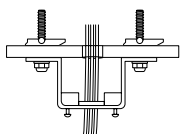
#### Drewniany dach

Wywierć niezbędne otwory, a następnie przymocuj uchwyt montażowy za pomocą wkrętów do drewna i podkładek w miejscach łączenia elementów sufitu.



#### Dach betonowy

Wywierć otwory wiertłem 8 mm, w zależności od długości wkrętów rozporowych. Następnie przymocuj uchwyt montażowy do sufitu za pomocą wkrętów rozporowych.

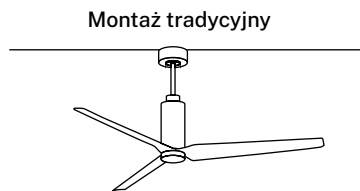


#### Sufit podwieszany

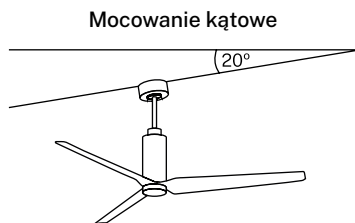
Wywierć niezbędne otwory, a następnie zamocuj uchwyt montażowy za pomocą specjalnych śrub mocujących z dźwignią sprężynową, przeznaczonych do stosowania w sufitach podwieszanych.

- Po zamontowaniu uchwyty montażowego należy sprawdzić jego poprawność, a następnie zawiesić wentylator. Uchwyt montażowy musi utrzymać cały ciężar wentylatora.

## WYBÓR RODZAJU MONTAŻU



Montaż tradycyjny



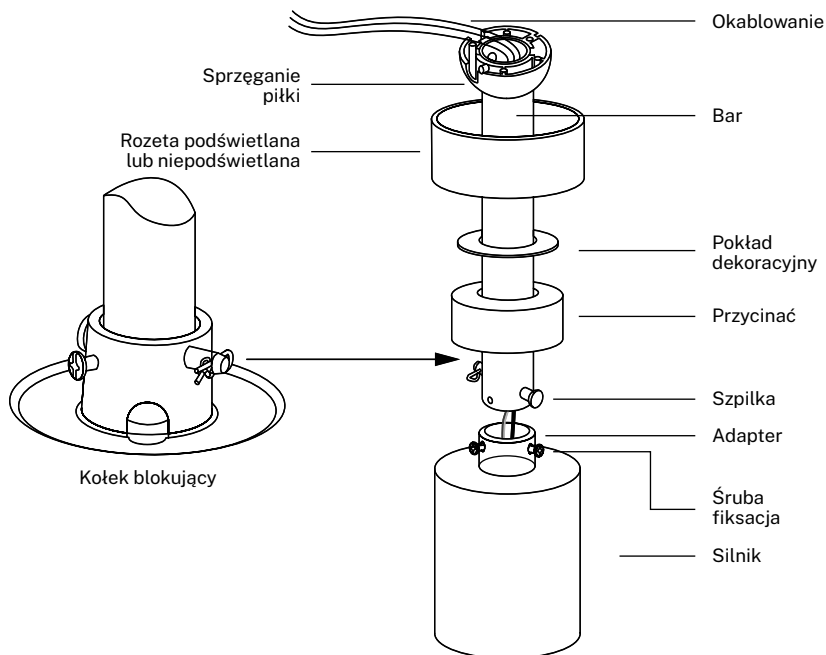
Mocowanie kątowe

Tradycyjnie konstrukcja jest podwieszona do sufitu na drążku.

W przypadku sufitów skośnych i sklepionych zaleca się montaż kątowy.

Ten wentylator można zamontować zarówno na standardowym, jak i sklepionym suficie. Długość zawieszenia można wydłużyć za pomocą dłuższego pręta zawieszenia (w zestawie). Do montażu drążka zawieszenia potrzebne będą następujące narzędzia: śrubokręt, śrubokręt płaski, szczypce nastawne lub klucz, drabina, obcinaki do drutu i taśma izolacyjna.

## ZESPÓŁ WENTYLATORA

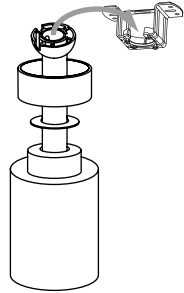


- Jeśli chcesz wydłużyć długość zawieszenia wentylatora, odłącz kulę od drążka zawieszenia i skorzystaj z dodatkowego drążka przedłużającego (w zestawie).
- Jeśli chcesz użyć paska rozszerzeń, postępuj zgodnie z poniższymi instrukcjami:
  1. Aby zdjąć kulę z drążka zawieszenia, należy poluzować śrubę mocującą i wyjąć sworznie.
  2. Opuść piłkę i wyjmij sworznie blokujące.
  3. Wyjmij kulę z drążka zawieszenia i włóż ją do dłuższego drążka zawieszenia (w górnej części drążka znajduje się otwór na śrubę mocującą; użyj jej do zamocowania drążka).

4. Włóż sworzeń blokujący do końca pręta zawieszenia i podnieś kulę. Upewnij się, że sworzeń blokujący jest wyrównany z rowkami wewnątrz kuli i dokręć śrubę mocującą.
- Rada:** Aby łatwiej było włożyć kable do pręta, owiń je taśmą izolacyjną. Pomoże Ci to utrzymać je razem, gdy będziesz je wkładać do drążka.
5. Odkręć śruby mocujące i podkładkę na górze obudowy silnika. Wyjmij kołki z drążka (jeśli jeszcze tego nie zrobiłeś). Przelóż rozetę przez pręt.
  6. Przeciągnij kable przez drążek i wyciągnij nadmiar kabla z górnej części drążka, aby je naciągnąć.
  7. Umieść pręt wewnątrz obudowy silnika i włóż wyjęte wcześniej kołki. Dokręć śruby mocujące i podkładki.
  8. Opuść rozetę w kierunku obudowy silnika.

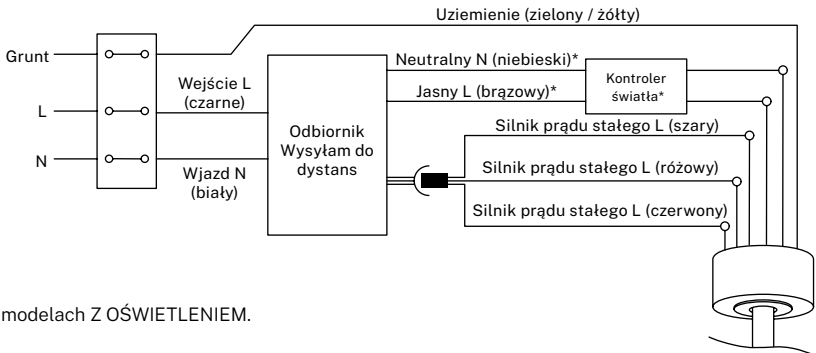
## ZAWIEŚ WENTYLATOR

- Po przymocowaniu pręta do silnika wentylatora należy wsunąć sprzęgło kulowe do uchwyty montażowego zamontowanego na suficie.



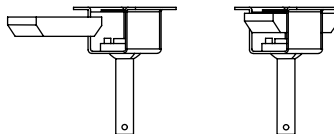
## POŁĄCZENIE OKABLOWANIA

Podłącz przewody odbiornika do przewodów silnika wentylatora, postępując zgodnie ze wskazaniami kolorów. Upewnij się, że połączenie jest bezpieczne.

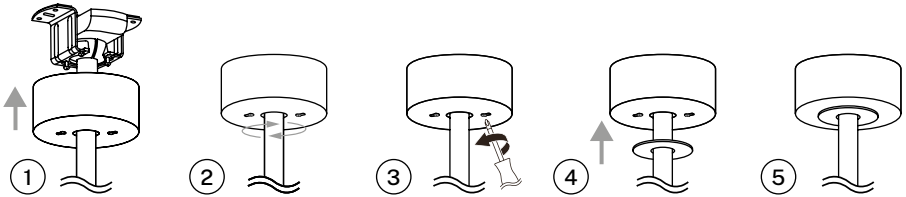


\* Tylko w modelach Z OŚWIETLENIEM.

Umieść pilota zdalnego sterowania w uchwycie montażowym, jak pokazano na rysunku.



## MONTAŻ ROZETY

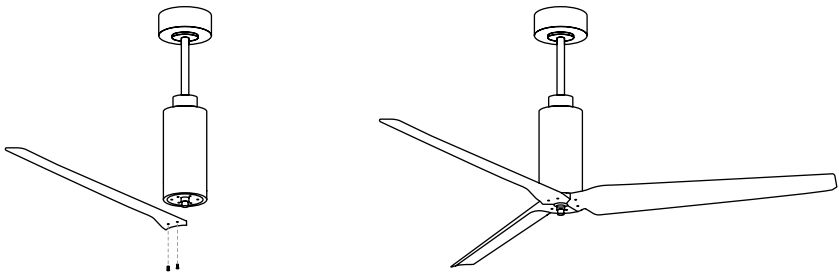


1. Podnieś rozetę do uchwytu montażowego i wyrównaj poluzowane śruby na uchwycie montażowym z otworami w rozecie.
2. Obróć rozetę, aby ją wyregulować i ponownie włóż śruby.
3. Przykręć śruby za pomocą śrubokręta.
4. Następnie unieś osłonę ozdobną w kierunku rozety tak, aby została zamocowana za pomocą wbudowanego magnesu.

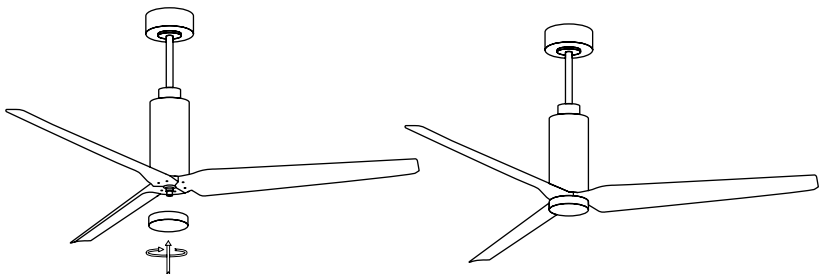
**Rada:** Druga osoba powinna pomóc mu trzymać drabinę i podać mu wentylator, gdy już wejdzie na drabinę.

## ZESPÓŁ OSTRZA

Dopasuj otwory w podpórce ostrza do otworów w ostrzach i korpusie silnika, a następnie przykręć je na miejsce, ale nie dokręcaj śrub, dopóki wszystkie nie znajdą się na swoim miejscu i nie zostaną przykręcone.



## DEKORACYJNY ZESTAW POKRYWY



Po prawidłowym ustawieniu łopatek należy przymocować osłonę ozdobną, przykręcając ją do silnika.

## SPRAWDŹ INSTALACJĘ

- Sprawdź, czy wentylator sufitowy działa prawidłowo, upewniając się, że żadna jego część nie porusza się nieprawidłowo lub nie jest niewspółosiowa.
- Jeśli zauważysz jakiegokolwiek brzęczenie lub wibracje, możesz wyregulować ostrza przy pomocy zestawu antywibracyjnego.
- Zestaw antypoślizgowy zawiera samoprzylepne przeciwwagi i klipsy w kształcie litery U.
- Wyłącz wentylator sufitowy.
- Można umieścić klips na środku dowolnego ostrza i sprawdzić, czy drgania ulegną zmniejszeniu.
- Włącz wentylator i sprawdź. Jeżeli nie zauważysz żadnych zmian, wyłącz wentylator i dodaj kolejny klips do drugiej łopatki lub użyj samoprzylepnych przeciwwag.



Zgodnie z dyrektywami: 2012/19 / UE i 2015/863 / UE w sprawie ograniczenia stosowania niebezpiecznych substancji w sprzęcie elektrycznym i elektronicznym, a także ich usuwania. Symbol z przekreślonym pojemnikiem na śmieci pokazany na opakowaniu oznacza, że produkt pod koniec okresu użytkowania będzie zbierany jako osobny odpad. Dlatego każdy produkt, który osiągnął koniec okresu użytkowania, musi zostać dostarczony do wyspecjalizowanych centrów usuwania odpadów w celu selektywnej zbiórki zużytego sprzętu elektrycznego i elektronicznego lub zwrócony do sprzedawcy przy zakupie podobnego nowego sprzętu, w jednym dla jednej bazy. Właściwa selektywna zbiórka w celu późniejszego uruchomienia sprzętu przeznaczonego do recyklingu, obróbki i utylizacji w sposób przyjazny dla środowiska pomaga zapobiegać potencjalnym negatywnym skutkom dla środowiska i zdrowia oraz optymalizuje recykling i ponowne użycie elementy składające się na urządzenie. Niewłaściwe usunięcie produktu przez użytkownika oznacza nałożenie sankcji administracyjnych zgodnie z prawem.





# CREATE



FR

Cet appareil  
se recycle

À DÉPOSER  
EN MAGASIN



À DÉPOSER  
EN DÉCHÈTERIE



OU

Points de collecte sur [www.quefairedemesdechets.fr](http://www.quefairedemesdechets.fr)  
Privilégiez la réparation ou le don de votre appareil !

RACCOLTA CARTA  
Verifica le disposizioni  
del tuo Comune.



RoHS



/ Made in China